

**ព្រះរាជាណាចក្រកម្ពុជា**  
**ជាតិ សាសនា ព្រះមហាក្សត្រ**



**មេឡាជាតិសន្តិសុខសង្គម**

**បញ្ជីឆ្លៀងឆ្លាត់ស្តង់ដារអេប្របរមោសម្រាប់**  
**មូលដ្ឋានសុខាភិបាលឯកជនកម្រិត៣ (P3)**



ឈ្មោះមន្ទីរពេទ្យ : .....

<p>មានស្លាកសញ្ញាសំគាល់ដាក់នៅលើខ្លោងទ្វាររបងចូលមន្ទីរពេទ្យបង្អែក ហើយស្លាកសញ្ញាសំគាល់មាន៖</p> <ul style="list-style-type: none"> <li>- ៣៣៧</li> <li>- បណ្តោយប្រវែង៥១០សម</li> <li>- ទទឹងប្រវែង៦០សម</li> <li>- ទំហំតួអក្សរខ្មែរសរសេរចំកណ្តាលពណ៌ខៀវទឹកបិទ កំពស់អក្សរទំហំ២០សម</li> <li>- ទំហំតួអក្សរឡាតាំង សរសេរចំកណ្តាលពណ៌ខៀវទឹកបិទ កំពស់អក្សរទំហំ១២សម</li> <li>- នៅសងខាង មានរង្វង់មូលពណ៌ក្រហម ទំហំតូចល្មមសមរម្យដែលនៅចំកណ្តាលមានសញ្ញាកាកបាទពណ៌ស មានអក្សរ H ពណ៌ខៀវទឹកបិទចំកណ្តាល</li> <li>- ផ្ទៃស្លាកសញ្ញាពណ៌ស</li> <li>- បុគ្គលិកចំនួន.....</li> <li>- គ្របដណ្តប់សមាជិកចំនួន.....</li> </ul>	
<p>ដែលមានទីតាំងត្រូវស្ថិតនៅអគារ/ដីឡូត៍/ផ្ទះលេខ.....          ផ្លូវ..... ភូមិ..... ឃុំ/សង្កាត់.....          ស្រុក/ខណ្ឌ..... រាជធានី/ខេត្ត..... ។          គ្របដណ្តប់ប្រជាជនចំនួន.....          ភូមិ..... ឃុំ/សង្កាត់.....</p>	

លេខទូរស័ព្ទអ្នកទំនាក់ទំនង : .....

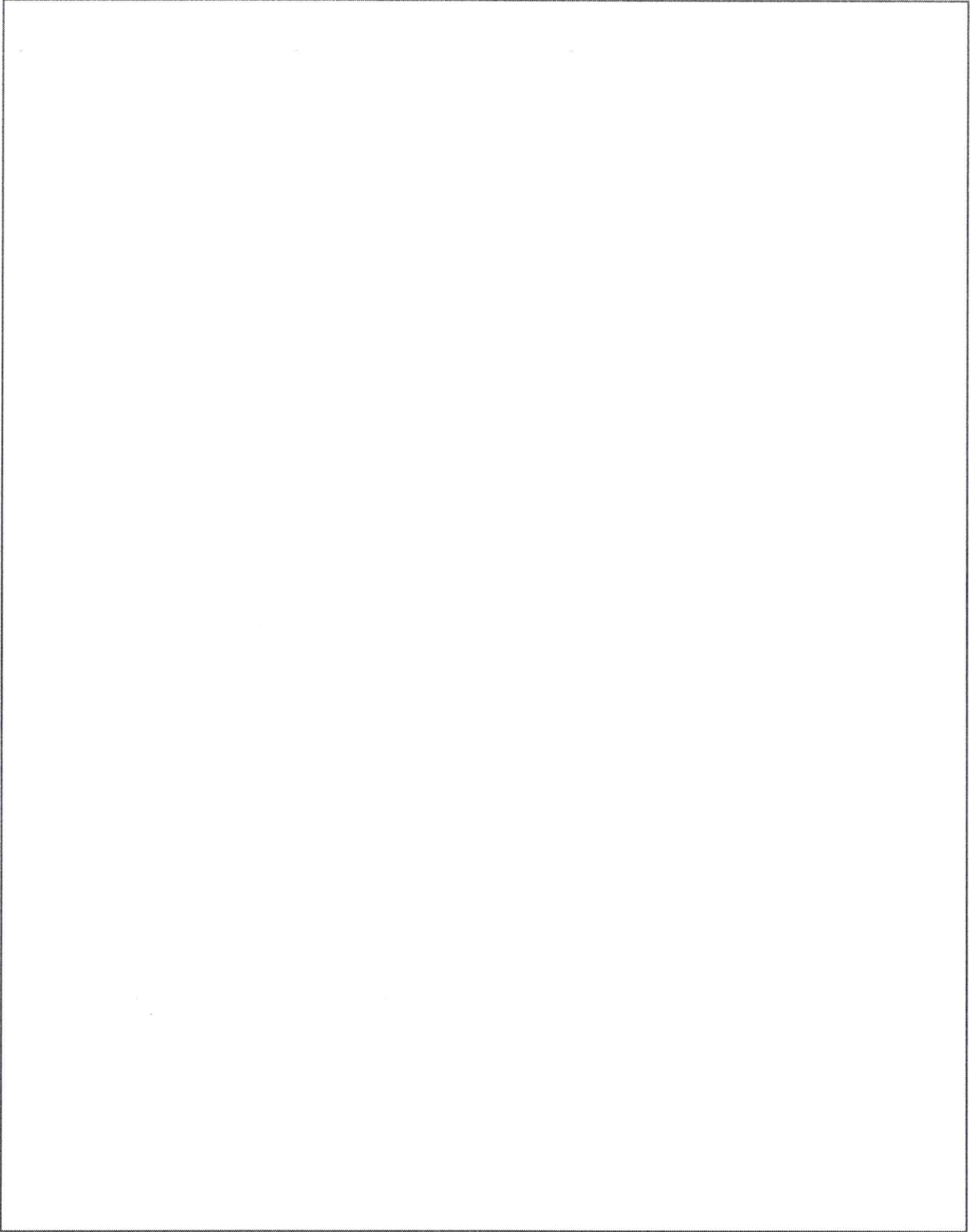
- ក្រុមការងារ: ១.....  
 ២.....  
 ៣.....  
 ៤.....  
 ៥.....



កម្រិតជួលសេវា..... ១

*Handwritten signature in blue ink.*

គំនូសបំព្រួញ និងប្លង់ទីតាំងមូលដ្ឋានសុខាភិបាលឯកជន



គ្រូប្រឹក្សាសុខាភិបាល

*Handwritten signature in blue ink.*

## I. ហេដ្ឋារចនាសម្ព័ន្ធអគារ

ល.រ	ហេដ្ឋារចនាសម្ព័ន្ធអគារ	មាន	គ្មាន
១.	ប្លង់ទីតាំងអគារ.....		
២.	ចំនួនអគារ .....		
៣.	បរិវេណដីនៃមន្ទីរពេទ្យត្រូវតែជាកម្មសិទ្ធិរបស់ ឬមានសិទ្ធិប្រើប្រាស់ដោយមន្ទីរពេទ្យស្របច្បាប់		
៤.	ចំនួនជាន់.....		
៥.	ចំនួនបន្ទប់.....		
៦.	ចំនួនគ្រែ .....		
៧.	សុវត្ថិភាពនៃបរិស្ថាន៖ បរិស្ថានចាំបាច់ត្រូវមានសុវត្ថិភាពសម្រាប់អ្នកជំងឺបុគ្គលិក និងភ្ញៀវ		
៨.	សុវត្ថិភាពអគ្គិភ័យ៖ មានផែនការសុវត្ថិភាពអគ្គិភ័យ ឬនីតិវិធីប្រតិបត្តិស្តង់ដារ និងសម្ភារពាក់ព័ន្ធ ដើម្បីអនុវត្ត ត្រូវបានសរសេរជាលាយលក្ខណ៍អក្សរ។		
៩.	ច្រកចូល និងលំហូរអ្នកជំងឺ៖ ត្រូវមានច្រកចូលទៅកាន់កន្លែងព្យាបាលងាយស្រួលដល់អ្នកជំងឺ រួមទាំងអ្នកដែលពិបាកធ្វើចលនា។		
១០.	ចំណត.....ផ្លូវដើរ.....ភ្លើងបំភ្លឺខាងក្រៅ.....		
១១.	កន្លែងរង់ចាំ៖ មានកន្លែងរង់ចាំសម្រាប់ផ្នែកផ្តល់សេវានីមួយៗ		
១២.	ប្រព័ន្ធគ្រប់គ្រងព័ត៌មានវិទ្យុ៖ មូលដ្ឋានសុខាភិបាលត្រូវមានការចុះ និងរក្សាទុកទិន្នន័យអ្នកជំងឺសរសេរដោយដៃ និងកុំព្យូទ័រ ដើម្បីអាចចែករំលែកទិន្នន័យរបស់អ្នកជំងឺជាមួយមូលដ្ឋានសុខាភិបាលដទៃទៀតក្នុងករណីចាំបាច់។		
១៣.	ភាពឯកជន៖ ត្រូវរក្សាភាពឯកជនរបស់អ្នកជំងឺទាំងការនិយាយស្តី និងរាងកាយពេលពួកគាត់ត្រូវត្រូវនិងពេលទទួលការព្យាបាល ឬទទួលព័ត៌មាននៅកន្លែងព្យាបាល។		
១៤.	ផ្នែកគ្រប់គ្រងសំណល់ពីសេវាថែទាំសុខភាព ឬកិច្ចសន្យាដឹកជញ្ជូនសំណល់វេជ្ជសាស្ត្រជាមួយអង្គការគ្រប់គ្រងសេវាកម្មសំណល់វេជ្ជសាស្ត្រ		
១៥.	អនាម័យ និងការបង្ការទប់ស្កាត់ការឆ្លងរោគ - ក្នុង..... - ក្រៅ.....		
១៦.	តារាងតម្លៃសេវា.....		



កម្រិតផ្តល់សេវា.....៣

*(Handwritten signature)*



១៧.	មធ្យោបាយទំនាក់ទំនង (ប្រព័ន្ធទំនាក់ទំនង ដូចជាទូរស័ព្ទ ទូរសារ កុំព្យូទ័រ អ៊ីម៉ែល និងវីឡូទាក់ទង) ..... - លេខទូរស័ព្ទប្រធាន..... - អ៊ីម៉ែល: ..... - លេខទូរស័ព្ទរដ្ឋបាល..... - លេខទូរស័ព្ទគណនេយ្យ..... - លេខទូរស័ព្ទទំនាក់ទំនងតាមម៉ោង..... - លេខទូរស័ព្ទរថយន្តគិលានសង្គ្រោះ:.....		
១៨.	មធ្យោបាយដឹកជញ្ជូន .....		
១៩.	មូលដ្ឋានសុខាភិបាលត្រូវមាន៖ - ទឹកស្អាត៖ ប្រភពទឹកស្អាតត្រូវធានាឱ្យមានស្ថិរភាពសម្រាប់មូលដ្ឋានសុខាភិបាល។ - ស្ថិរភាពផ្គត់ផ្គង់អគ្គិសនី៖ ប្រភពផ្គត់ផ្គង់អគ្គិសនីចំពោះមូលដ្ឋានសុខាភិបាលត្រូវមានស្ថិរភាព។		
២០.	បង្គន់អនាម័យ (ប្រុស ស្រី និងជនពិការ)..... .....		
២១.	សាលដំកល់សាកសព..... ។		



កម្រិតក្នុងស្រុក.....៤

## II. ធនធានមនុស្ស

ល.រ	បរិយាយ	មាន	គ្មាន
១.	សៀវភៅគោលការណ៍ណែនាំ/គោលនយោបាយ និងនីតិវិធីធនធានមនុស្ស៖ ដែលរួមមានគោលការណ៍ណែនាំ/គោលនយោបាយ និងនីតិវិធីធនធានមនុស្ស ទាំងអស់		
២.	ឯកសារបុគ្គលិក៖ ប្រព័ន្ធឯកសារបុគ្គលិកមានសុវត្ថិភាពមួយត្រូវបានបង្កើតឡើង		
៣.	បុគ្គលិកគ្រប់គ្រាន់៖ ត្រូវមានចំនួនបុគ្គលិកដែលមានគុណវុឌ្ឍិ និងជំនាញចម្រុះ គ្រប់គ្រាន់ដើម្បីឆ្លើយតបទៅនឹងសេចក្តីត្រូវការរបស់អ្នកជំងឺ និងសេវាដែលផ្តល់ ឱ្យ		
៤.	ឯកសណ្ឋាន៖ បុគ្គលិកត្រូវប្រកាន់ខ្ជាប់នូវរបៀបរបបនៃការស្លៀកពាក់របស់មូល ដ្ឋានសុខាភិបាល		
៥.	ប្រព័ន្ធវាយតម្លៃស្នាដៃការងារ		
៦.	វិញ្ញាបនបត្រពិនិត្យកាយសម្បទា		
<b>បុគ្គលិក</b>		<b>ចំនួន</b>	<b>ស្រី</b>
៧.	វេជ្ជបណ្ឌិតឯកទេស..... ..... ..... ..... .....		
៨.	វេជ្ជបណ្ឌិតទូទៅបណ្តុះបណ្តាលបន្ថែម		
៩.	វេជ្ជបណ្ឌិតទូទៅ		
១០.	គ្រូពេទ្យមធ្យម		
១១.	ឱសថការី		
១២.	ទន្លបណ្ឌិត		
១៣.	ទន្លពេទ្យមធ្យម		
១៤.	ទន្លគិលានុបដ្ឋាក		
១៥.	អ្នកបច្ចេកទេសមន្ទីរពិសោធន៍		



កម្រិតផ្តល់សេវា..... ៥

*(Handwritten signature)*

១៦.	ឆ្មបមធួម		
១៧.	ឆ្មបបបម		
១៨.	គិលានុបដ្ឋាក/គិលានុដ្ឋាកយិកាមធួម		
១៩.	គិលានុបដ្ឋាក/គិលានុដ្ឋាកយិកាបបម		
២០.	បុគ្គលិករថយន្តគិលានសង្រ្គោះ		
២១.	អ្នកចំអិនមូប		
២២.	អ្នកបោកគក់		
២៣.	អ្នកសែងអ្នកជំងឺ		
២៤.	បុគ្គលិកផ្សេងៗ (...)		
<b>បុគ្គលិកសរុប</b>			



កម្រិតផ្តល់សេវា.....

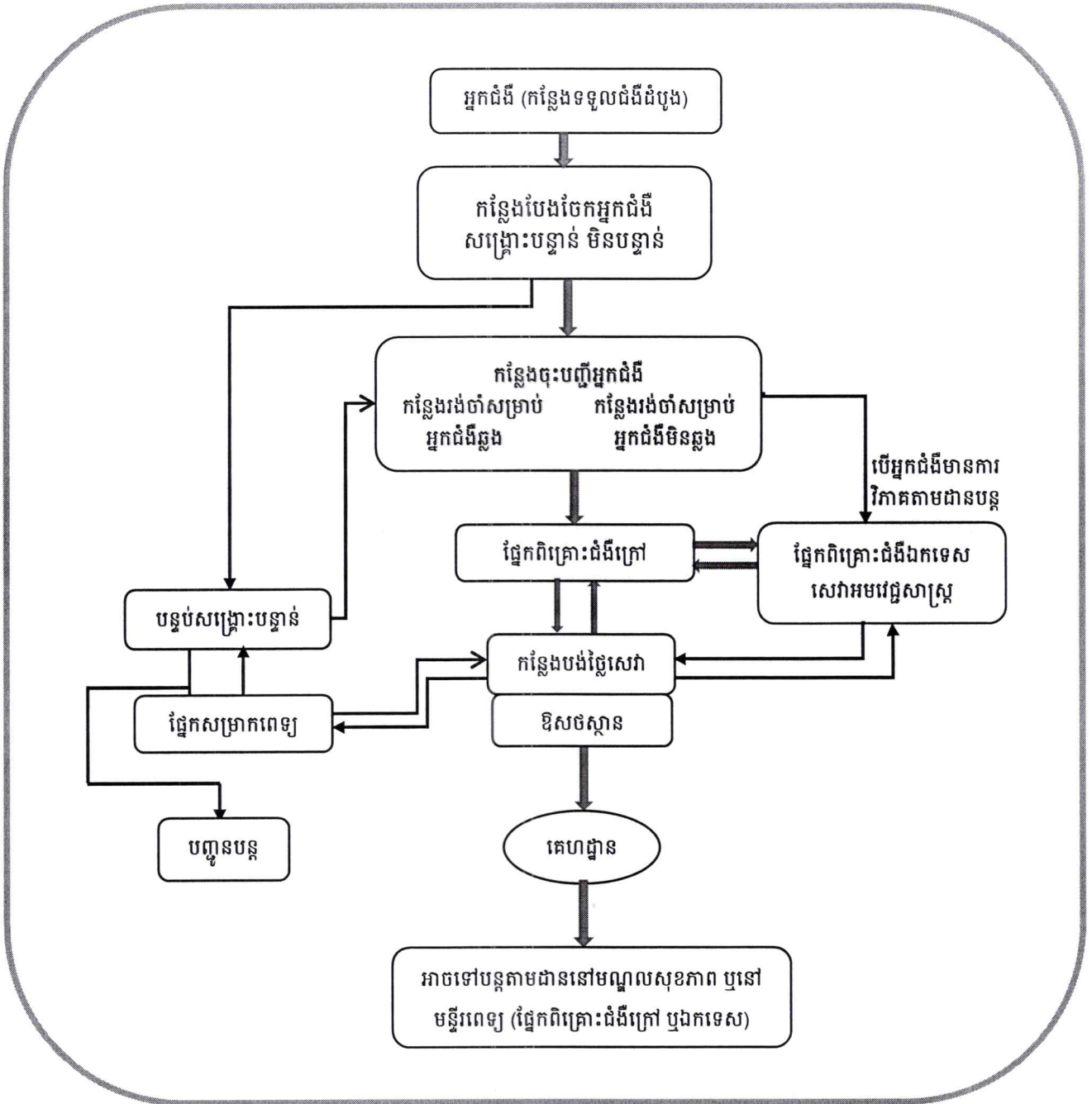
*Handwritten signature in blue ink.*

### III. សេវាឆ្លើយតប

#### ក. សេវាវេជ្ជសាស្ត្រ និងសេវាអមវេជ្ជសាស្ត្រ

##### ក.១. សេវាវេជ្ជសាស្ត្រ

ចរន្តអ្នកជំងឺ (Patient Flow)



*Handwritten signature in blue ink.*



ល.រ	បរិយាយ	មាន	គ្មាន
១.	អត្តសញ្ញាណអ្នកជំងឺ៖ មានប្រព័ន្ធសម្រាប់កំណត់អត្តសញ្ញាណរបស់អ្នកជំងឺឱ្យត្រឹមត្រូវ		
២.	កំណត់ត្រាវេជ្ជសាស្ត្រអ្នកជំងឺ កំណត់ត្រាវេជ្ជសាស្ត្រអ្នកជំងឺត្រូវបានរក្សាទុកសម្រាប់គ្រប់អ្នកជំងឺទាំងអស់ (ទាំងអ្នកជំងឺសម្រាកព្យាបាល និងអ្នកជំងឺក្រៅ)		
៣.	លក្ខណៈវិនិច្ឆ័យនៃការដាក់ឱ្យសម្រាកពេទ្យ ការចេញពីមន្ទីរពេទ្យ និងការបញ្ជូន		
៤.	ពិធីសារ/គោលការណ៍ណែនាំជាតិ និងអន្តរជាតិស្តីពីការព្យាបាល		
៥.	<b>ផ្នែកពិគ្រោះជំងឺ (ជំងឺបញ្ជូន ឬជំងឺទូទៅ និងជំងឺឯកទេស)</b> Outpatient consultation (referral/general medicine/specialized services)		
	៥.១. ផ្នែកនេះមានផ្តល់សេវា៖ ពិគ្រោះពិនិត្យ ប្រឹក្សាព្យាបាល ដោយមិនចាំបាច់សម្រាកពេទ្យ ពិនិត្យសុខភាព បញ្ជូន ឯកទេស ព្យាបាលបន្ត ការដាក់ឱ្យសម្រាកព្យាបាលក្នុងមន្ទីរពេទ្យ ព្យាបាលដោយចលនា។		
	៥.២. ត្រូវមានវេជ្ជបណ្ឌិត ២រូប គិលានុប្បដ្ឋាក២រូប និងបុគ្គលិក សម្រាប់ពិគ្រោះជំងឺក្រៅ អប់រំអ្នកជំងឺ និងចុះបញ្ជីកត់ត្រារក្សាឯកសារអ្នកជំងឺ។		
	៥.៣. ជំងឺផ្នែកសម្រាលកូន អ្នកពិគ្រោះជំងឺ ត្រូវជាវេជ្ជបណ្ឌិត ឬជាឆ្មបមធ្យម។		
	៥.៤. សេវាត្រូវផ្តល់៖ រាល់ករណីដែលបញ្ជូនពីមណ្ឌលសុខភាព។		
	៥.៥. មណ្ឌលសុខភាពត្រូវធ្វើលិខិតដោយមានព័ត៌មានមូលដ្ឋាននានា ដូចជា៖ Diagnosis, signs and symptoms, treatment តភ្ជាប់ជាមួយអ្នកជំងឺ។		
	៥.៦. កំណត់អ្នកជំងឺត្រូវដាក់សម្រាកពេទ្យ ឬបញ្ជូនទៅផ្ទះដោយមានការព្យាបាល ឬបញ្ជូនទៅមន្ទីរពេទ្យបង្អែកផ្សេងទៀត ឬមន្ទីរពេទ្យជាតិ។		
	.....		
៦.	<b>ផ្នែកជំងឺទូទៅមនុស្សចាស់ (General Medical Ward for Adults)</b>		
	៦.១. សន្លប់ និងប្រកាច់ (Coma and Convulsion)		
	៦.២. ស្ដុក (Shock)		
	៦.៣. ការឈឺចាប់ (Pain)		
	៦.៤. ជំងឺគ្រុនទូទៅ (Fever)		
	៦.៥. ជំងឺឆ្លងរោគក្នុងឈាម(បើមានបណ្តុះមេរោគក្នុងឈាមទុកព្យាបាល) (Septicemia: Bacterial culture for treatment)		
	៦.៦. ជំងឺខ្វះគ្រាប់ឈាមក្រហម (Anemia)		
	៦.៧. ការបញ្ចូលឈាម (Blood transfusion: Usually related to surgery)		
	៦.៨. ជំងឺតេតាណុស (Tetanus)		



*(Handwritten signature)*

៦.៩. ជំងឺរលាកក្នុងមាត់ (Intrastomatitis)		
៦.១០. ជំងឺរលាកប្រហោងឆ្អឹងSinusធ្ងន់ធ្ងរ (Severe Sinusitis)		
៦.១១. ជំងឺរលាកទងសួតធ្ងន់ធ្ងរ (Severe Bronchitis)		
៦.១២. ជំងឺរលាកផ្លូវដង្ហើមលើ (Upper Respiratory Tract Infections)		
៦.១៣. ជំងឺរលាកសួត (Pneumonia)		
៦.១៤. ជំងឺហើមសួត (Emphysema)		
៦.១៥. ជំងឺហឺត (Asthma)		
៦.១៦. ជំងឺរាត (Diarrhea)		
៦.១៧. ជំងឺគ្រុនពោះរៀន (Typhoid Fever)		
៦.១៨. ជំងឺរលាកស្រោមខួរ (Meningitis)		
៦.១៩. ជំងឺកង្វះ វីតាមីន B1 (Vitamin B1 Deficiency)		
៦.២០. ជំងឺខាន់លឿង (Jaundice)		
៦.២១. ជំងឺរលាកថ្លើមដែលបង្កឡើងដោយមេរោគបាក់តេរី (Bacterial Hepatitis)		
៦.២២. បួសថ្លើម (Hepatitis Abscess)		
៦.២៣. ជំងឺរលាកផ្លូវបង្ហូរនោមលើ (Upper Urinary Tract Infection: Pyelonephritis)		
៦.២៤. ជំងឺរលាកផ្លូវបង្ហូរនោមក្រោម (Lower Urinary Tract Infection: Cystitis)		
៦.២៥. ជំងឺខ្សោយរេះដូង (Heart Failure)		
៦.២៦. ជំងឺផ្តែកឆ្លុក Rabies (Declared case...)		
៦.២៧. ជំងឺរាតត្បាត (Infectious Diseases)		
៦.២៨. ជំងឺ Rickettsiosis		
៦.២៩. ជំងឺ Brucellosis		
៦.៣០. ជំងឺ Leptospirosis		
៦.៣១. ក្អកក្អាតឈាម (Hemoptysis)		
៦.៣២. ជំងឺពកក (Goiter)		
៦.៣៣. ជំងឺក្រពេញទីរូអ៊ីដ (Thyroid Disease)		
៦.៣៤. ជំងឺពុលអាហារ (បញ្ជូនប្រសិនបើមានផលវិបាក...) (Intoxications & Food poisoning: refer if complications...)		
៦.៣៥. ជំងឺគ្រុនចាញ់ (Malaria)		



*[Handwritten signature]*



៦.៣៦. ជំងឺគ្រុនឈាម (Dengue)		
៦.៣៧. ជំងឺហង់សិន (Leprosy)		
៦.៣៨. មេរោគអេដស៍ ជំងឺអេដស៍ (HIV/AIDS)		
៦.៣៩. ជំងឺភ្នែក (Eye Disease)		
៦.៤០. ជំងឺស៊ីរស្កា (Skin Disease)		
៦.៤១. បញ្ហាជំងឺធ្មេញ (Dentistry Problem)		
៦.៤២. ជំងឺ Helminthiasis		
៦.៤៣. ជំងឺ Filariasis		
៦.៤៤. ជំងឺ Schistosomiasis		
៦.៤៥. ជំងឺលើសសម្ពាធឈាម Hypertension (Any complication)		
៦.៤៦. ជំងឺគ្រោះថ្នាក់សរសៃឈាមខួរក្បាល (Stroke)		
៦.៤៧. ជំងឺរលាក និងជំពៅក្រពះ (Gastritis and Ulcer)		
៦.៤៨. ជំងឺក្រិនថ្លើម និងទាចទឹក (Cirrhosis and Ascites)		
៦.៤៩. ជំងឺរលាកផ្នែកក្រោមពោះ (Pelvic Inflammatory Disease)		
៦.៥០. ជំងឺរលាកប្រូស្តាត (Prostatitis)		
៦.៥១. ជំងឺគ្រួសប្រព័ន្ធតម្រងនោម (Kidney Stone)		
៦.៥២. ជំងឺកាមរោគ (STD: Sexually Transmitted Disease)		
៦.៥៣. ជំងឺ Valve របស់បេះដូង (Echocardiography)៖ ត្រូវបញ្ជូនទៅមន្ទីរពេទ្យឯកទេសបន្ទាប់ពីធ្វើការព្យាបាលសង្គ្រោះជំហានដំបូង (MR: Mitral Valve Regurgitation, MS: Mitral Valve Stenosis, AS: Aortic Valve Stenosis, AR: Aortic Valve Regurgitation: refer to specialty hospital after resuscitation and treatment)		
៦.៥៤. ជំងឺចុកក្នុងទ្រូង៖ ត្រូវបញ្ជូនទៅមន្ទីរពេទ្យឯកទេសបន្ទាប់ពីធ្វើការព្យាបាលសង្គ្រោះជំហានដំបូង (Angina: refer to specialty hospital after resuscitation and treatment)		
៦.៥៥. ជំងឺស្ទះសរសៃឈាមបេះដូង៖ ត្រូវបញ្ជូនទៅមន្ទីរពេទ្យឯកទេសបន្ទាប់ពីធ្វើការព្យាបាលសង្គ្រោះជំហានដំបូង (Myocardial Infarction: refer to specialty hospital after resuscitation and treatment)		



*Handwritten signature in blue ink.*

	៦.៥៦. ជំងឺវិបត្តិចង្វាក់បេះដូង៖ ត្រូវបញ្ជូនទៅមន្ទីរពេទ្យឯកទេសបន្ទាប់ពីធ្វើការព្យាបាលសង្គ្រោះជំហានដំបូង (Cardiac rhythm disturbances: refer to specialty hospital after resuscitation and treatment)		
	៦.៥៧. ជំងឺរលាកស្រោមបេះដូង (Pericarditis)		
	៦.៥៨. ជំងឺទឹកនោមផ្អែម (Diabetes)		
	៦.៥៩. ផលវិបាកនៃជំងឺទឹកនោមផ្អែម (Diabetes Complication)		
	៦.៦០. ការហូរឈាមតាមបំពង់អាហារ (Digestive tract hemorrhage)		
	៦.៦១. ជំងឺរលាកលំពែងស្រួចស្រាល់ (Acute Pancreatitis)		
	៦.៦២. ជំងឺរលាកចង្ក់ប្រមាត់ (Cholecystitis)		
	៦.៦៣. ជំងឺមហារីកគ្រាប់ឈាម (Leukemia)		
	៦.៦៤. ជំងឺខ្សោយខួរឆ្អឹង (Medullar Insufficiency)		
	៦.៦៥. ជំងឺរលាកតម្រងនោមស្រួចស្រាល់ (AGN: Acute Glomerulonephritis)		
	៦.៦៦. ជំងឺទឹកនោមប្រៃ (Nephrotic Syndrome)		
	៦.៦៧. ជំងឺរលាកសន្លាក់ស្រួចស្រាល់ (AAR: Acute Arthritis Rheumatism)		
	៦.៦៨. ជំងឺរលាកសន្លាក់ច្រើនកន្លែង (Polyarthritis)		
	៦.៦៩. ជំងឺទឹកក្នុងស្រោមសួត (Pleurisy)		
	៦.៧០. ជំងឺខ្យល់ក្នុងស្រោមសួត (Pneumothorax)		
	៦.៧១. ជំងឺបួសសួត (Pulmonary Abscess)		
	៦.៧២. ជំងឺរាតមូលដោយសារអាមីប (Amoebic Dysentery)		
	.....		
<b>៧.</b>	<b>ផ្នែកការព្យាបាលដោយចលនា (Kinestherapy/Physiotherapy)៖</b>		
	<b>៧.១. ការព្យាបាលដោយចលនាក្រោយវះកាត់ និងគ្រាំគ្រា (Post-surgery and traumatology)</b>		
	៧.១.១. ផលវិបាកនៃការសម្រាកលើគ្រែយូរ (Complications of long time in bed)		
	៧.១.២. គ្រុច និងភ្លាត់សន្លាក់ (Sprain and dislocation)		
	៧.១.៣. ការប៉ះទង្គិចសាច់ដុំ និងតង់ដុំ (Tendon and muscular traumatism)		
	៧.១.៤. ផលវិបាកនៃការរលាក (Complication of burning)		
	៧.១.៥. កាត់អវៈយវៈ (Amputation)		
	៧.១.៦. បាក់ឆ្អឹងអវៈយវៈ (Fracture of Limbs)		



*Handwritten signature in blue ink.*



៧.១.៧.ការប៉ះទង្គិចក្បាល (Cranial Traumatism)		
៧.១.៨.វះកាត់ផ្នែកដើមទ្រូង (Chest surgery)		
៧.១.៩.ប៉ះទង្គិចឆ្អឹងខ្នង (Traumatism of vertebral columns)		
<b>៧.២. ការព្យាបាលដោយចលនានៅផ្នែកជំងឺទូទៅ (Medical Ward)</b>		
<b>៧.២.១.សរសៃប្រសាទ (NEUROLOGY)</b>		
៧.២.១.១. ឈឺសរសៃ (Neuralgia)		
៧.២.១.២. ស្វិតសាច់ដុំ (Amyotrophic)		
៧.២.១.៣. ជំងឺសាច់ដុំ (Myopathy)		
៧.២.១.៤.ការចុះខ្សោយកំលាំងសាច់ដុំ (Dystrophies)		
៧.២.១.៥. រលាកសរសៃស្យាទឹក (Sciatic inflammation)		
៧.២.១.៦. ស្លាប់មួយចំហៀងខ្លួន (Hemiplegia)		
៧.២.១.៧. ស្លាប់មួយកំណាត់ខ្លួន (Paraplegia)		
៧.២.១.៨. ស្លាប់អវៈយវៈទាំងបួន (Quadriplegia)		
៧.២.១.៩. ខ្លួនសរសៃប្រសាទជាយខាង (Peripheral Paralysis)		
៧.២.១.១០. គ្រុនស្វិតដៃ ជើង (Polio)		
៧.២.១.១១. របេងឆ្អឹងខ្នង (Pott's disease)		
៧.២.១.១២. សន្លប់ (Coma)		
៧.២.១.១៣. ហង់សិន (Leprosies)		
៧.២.១.១៤. ជំងឺប៉ាកីងសុន (Parkinson Disease)		
៧.២.១.១៥. វិបត្តការដើរ (Walking trouble)		
៧.២.១.១៦. ខ្លួនសាច់ដុំមុខ (Facial Paralysis)		
៧.២.១.១៧. កន្ត្រាក់រៀចក (Spasmodic Sprained Neck)		
៧.២.១.១៨. ឈឺសាច់ដុំ (Myalgia)		
៧.២.១.១៩. ជំងឺញែកនោមទាក់ទងនឹងប្រព័ន្ធសរសៃប្រសាទ (Bladder Neurological)		
<b>៧.២.២. អ័កតូប៉េឌិក (ORTHOPEDECS)</b>		
៧.២.២.១. គាំងសន្លាក់ (Articular immobilization)		
៧.២.២.២. រៀចឆ្អឹងខ្នង (Scoliosis)		



*(Handwritten signature in blue ink)*

៧.២.២.៣. កោងឆ្អឹងខ្នង អែនឆ្អឹងខ្នង (Kyphosis, Lordosis)		
៧.២.២.៤. ខូចទម្រង់អវៈយវៈ (Deformation of the limbs)		
៧.២.២.៥. ជើងខ្មៅ (Equine clubfoot Varus)		
៧.២.២.៦. ដំណើរហ្មត់ (Lameness)		
៧.២.២.៧. សម្លាក (Scar)		
<b>៧.២.៣. សរសៃឡាំហ្វាទិក (LYMPHATIC VESSELS)</b>		
៧.២.៣.១. វិបត្តិដំណើរឡាំហ្វាទិករត់ (Trouble of lymphatic circulation)		
៧.២.៣.២. ហើមដោយសារឡាំហ្វាទិក (Lymphatic edema)		
៧.២.៣.៣. រលាកសរសៃវ៉ែន (Phlebitis)		
<b>៧.២.៤. ជំងឺសួត (Lungs Disease)</b>		
៧.២.៤.១. ទឹកក្នុងស្រោមសួត (Pleurisy)		
៧.២.៤.២. រលាកទងសួតរ៉ាំរ៉ៃ (Chronic bronchitis)		
៧.២.៤.៣. របេងសួត (Pulmonary Tuberculosis)		
៧.២.៤.៤. ហ្គីត (Asthma)		
៧.២.៤.៥. ហើមសួត (Pneumonia)		
៧.២.៤.៦. រលាកទងសួត និងសាច់សួត (Bronchopneumonia)		
៧.២.៤.៧. រីកទងសួត (Bronchi-dilatation: Bronchiectasis)		
៧.២.៤.៨. ស្លៀតចង់សួត (Atelectasis)		
៧.២.៤.៩. ខ្យល់ក្នុងស្រោមសួត (Pneumothorax)		
<b>៧.២.៥. ជំងឺសន្លាក់ (Articular Disease)</b>		
៧.២.៥.១. ភាពលើសនៃទឹកសន្លាក់ (Hydarthrosis/Joint effusion)		
៧.២.៥.២. រលាកសន្លាក់ដោយមានមេរោគ (Septic arthritis)		
៧.២.៥.៣. រលាក និងគាំងសរសៃឆ្អឹងខ្នង (Spondylarthritis ankylose)		
៧.២.៥.៤. រលាកសន្លាក់ច្រើន (Rheumatic Poly arthritis)		
៧.២.៥.៥. ស្ថានភាពរលាកសន្លាក់រ៉ាំរ៉ៃ (Evolutionary chronic arthritis)		
៧.២.៥.៦. រលាកសន្លាក់ស្នាបប្រដៀវ និងស្នា (Scapulohumeral Periarthritis)		
៧.២.៥.៧. ឈឺសន្លាក់ (Arthragia)		
៧.២.៥.៨. ឈឺ ចង្កេះ ខ្នង ក (Lumbago, Dorsal pain, Cervical pain)		



*Handwritten signature in blue ink.*



៧.២.៥.៩. រលាកតង់ដ៊ីង (Tendinitis)		
៧.២.៥.១០. ហើមស្មា និងឈឺចុងដៃ (Algoneurodystrophy: shoulder swelling and finger pain)		
<b>៧.៣. ការព្យាបាលដោយចលនានៅផ្នែកជំងឺកុមារ (Pediatric Ward)</b>		
<b>៧.៣.១. បាក់បែកឆ្អឹង៖ ព្យាបាលដោយចលនា ក្រោយវះកាត់បាក់បែកឆ្អឹង (Traumatology: Post-operative kinetic therapy)</b>		
៧.៣.១.១. បាក់ឆ្អឹង (Fracture)		
៧.៣.១.២. ការគ្រុច (Sprain)		
៧.៣.១.៣. ការភ្លាត់ ឬថ្លោះ (Dislocation)		
៧.៣.១.៤. ការប៉ះទង្គិចសាច់ដុំ (Muscular Traumatism)		
៧.៣.១.៥. ផលវិបាកនៃការរលាក (កម្រិត១ផ្ទៃរលាកមិនលើសពី៣០%) (Burning complication first degree that surface $\leq$ 30%)		
៧.៣.១.៦. សម្លាក (Scar)		
<b>៧.៣.២. អ័កតូបេឌិក (ORTHOPEDECS)</b>		
៧.៣.២.១. ពិការភាពអវៈយវៈពីកំណើត (Congenital Malformations of limbs)		
៧.៣.២.២. រៀបឆ្អឹងខ្នង (Scoliosis)		
៧.៣.២.៣. ខ្នងកោង (Cyphose)		
៧.៣.២.៤. ភ្លៀងកពីកំណើត (Congenital Torticollis)		
៧.៣.២.៥. ប្រជុំរោគសញ្ញាសេរ៉េបេលឡី (Cerebral Syndrome)		
៧.៣.២.៦. ខ្លិនពាក់កណ្តាលខ្លួន (Paraplegia)		
៧.៣.២.៧. ខ្លិនអវៈយវៈទាំងបួន (Quadriplegia, Spinal bifida)		
៧.៣.២.៨. ខ្លិនមួយចំហៀងខ្លួន (Hemiplegia)		
៧.៣.២.៩. សន្លប់ (Coma)		
៧.៣.២.១០. ប៉ះទង្គិចក្បាល (Cranial Traumatism)		
៧.៣.២.១១. ការប៉ះទង្គិច ធ្នឹចសុស ប្រាស្យាល (Affect on Brachial Plexus)		
៧.៣.២.១២. ខ្លិនសរសៃប្រសាទជាយខាង (Peripheric Paralysis)		
<b>៧.៣.៣. ជំងឺសន្លាក់ (Articular Disease)</b>		
៧.៣.៣.១. រលាកសន្លាក់ឆ្អឹងខ្នងបណ្តាលឱ្យគាំង		



*Handwritten signature in blue ink.*

	(Spondylarthritis ankylosing)		
	៧.៣.៣.២. រលាកសន្លាក់ (Arthritis)		
	៧.៣.៣.៣. ជំងឺ Algoneurodystrophy (Shoulder swelling and finger pain)		
	៧.៣.៣.៤. រលាកសរសៃតង់ដុង (Tendonitis)		
	៧.៣.៣.៥. ឈឺខ្នង (Dorsalgia)		
	៧.៣.៣.៦. ឈឺចង្កេះ (Lumbago)		
	៧.៣.៣.៧. ឈឺសរសៃប្រសាទត្រយវ៉ាល់ (Cural nerve pain)		
	៧.៣.៤. ជំងឺសួត (Lungs Disease: Severe Chronic Complication)		
	៧.៣.៤.១. ជំងឺទងសួត (Bronchial disease)		
	៧.៣.៤.២. ជំងឺសាច់សួត (Pneumonia)		
	៧.៣.៥. ជំងឺលើទារក (Neonatal Disease)		
	៧.៣.៥.១. ជំងឺរលាកខួរក្បាល (Encephalopathy)		
	៧.៣.៥.២. ពិការខួរក្បាល (Cerebral Paralysis)		
	៧.៣.៥.៣. សន្លប់ (Coma)		
	៧.៣.៥.៤. រលាកស្រោមខួរ (Meningitis)		
	៧.៣.៥.៥. ហូរឈាមក្នុងប្រអប់ខួរក្បាល (Intracranial Hemorrhages)		
	<b>៧.៤. ការព្យាបាលដោយចលនានៅផ្នែកសម្ភព និងពេកស្ត្រី</b> <b>(Gynecology &amp; Obstetric)</b>		
	៧.៤.១. មុន និងក្រោយសម្រាលកូន (ANC: Antenatal Care & PNC: Post-natal Care)		
	៧.៤.២. ក្រោយវះកាត់ (Post Operation)		
	.....		
<b>៨.</b>	<b>ផ្នែកសង្គ្រោះបន្ទាន់ និងសង្គ្រោះបញ្ជូន (Emergency and Referral)</b>		
	<b>៨.១. ផ្នែកសង្គ្រោះបន្ទាន់ (Emergency Ward)</b>		
	៨.១.១. ត្រូវមានលទ្ធភាពសង្គ្រោះបន្ទាន់ចំពោះជំងឺក្នុងស្ថានភាពធ្ងន់ធ្ងរ		
	- សេវាផ្នែកសង្គ្រោះបន្ទាន់ ផ្អែកទៅតាមស្ថានភាពរបស់ផ្នែក។		
	- ត្រូវមានគ្រូពេទ្យមានបទពិសោធន៍ ផ្នែកសង្គ្រោះបន្ទាន់ និងទទួលខុសត្រូវសេវាផ្នែកសង្គ្រោះបន្ទាន់។		



*Handwritten signature in blue ink.*



		- មានបុគ្គលិកគិលានុបដ្ឋាក គិលានុបដ្ឋាកយិកាទទួលបន្ទុកការថែទាំអ្នកជំងឺ		
		- សេវា ២៤/២៤ម៉ោង។		
		- ទទួលអ្នកជំងឺសម្រាកពេទ្យ និង បញ្ជូនអ្នកជំងឺចេញ។		
		- មានសេវាសង្គ្រោះបន្ទាន់គាំទ្រ និងកំណត់ការទទួលខុសត្រូវ ចំពោះការជួយ។		
		- សង្គ្រោះផ្នែកជំងឺសួត និងបេះដូងនៅក្នុងមន្ទីរពេទ្យ។		
		- អ្នកជំងឺដែលចេញពីផ្នែកសង្គ្រោះបន្ទាន់ ត្រូវជូនព័ត៌មានផ្ទាល់មាត់ និងលាយលក្ខណៈរួមចំពោះស្ថានភាពជំងឺរបស់គាត់ របបនៃការព្យាបាល និងការតាមដាន បើមានការរៀបចំ ហើយកិច្ចការទាំងនោះ ក៏ត្រូវកត់បញ្ចូលទៅក្នុងឯកសារវេជ្ជសាស្ត្រ របស់អ្នកជំងឺដែរ។		
		.....		
		<b>៨.២. សង្គ្រោះបញ្ជូន (Referral service)</b>		
		៨.២.១. ផ្តល់សេវាសង្គ្រោះបន្ទាន់ ប៉ុន្តែតាមស្ថានភាពអ្នកជំងឺត្រូវការបច្ចេកទេសសង្គ្រោះហួសពីសមត្ថភាពរបស់មន្ទីរពេទ្យ ត្រូវធ្វើការបញ្ជូនអ្នកជំងឺទៅកាន់មូលដ្ឋានសុខាភិបាលដែលមានសមត្ថភាពខ្ពស់ជាង។ - ដោយមានឯកសារបញ្ជូន និងបុគ្គលិកសុខាភិបាលអមការបញ្ជូន។		
		៨.២.២. ក្រុមបម្រើសេវាវេជ្ជសាស្ត្រគិលានុសង្គ្រោះ២៤/២៤ម៉ោង (អ្នកបើកបរ និងបុគ្គលិកសុខាភិបាល)		
		៨.២.៣. រថយន្តគិលានុសង្គ្រោះ (Emergency Ambulance) ត្រៀមប្រចាំការ ២៤/២៤ម៉ោង និងត្រូវមានច្បាប់អនុញ្ញាតពីក្រសួងពាក់ព័ន្ធ។		
		<b>សមាសធាតុ (Specifications)</b>		
តួរថយន្ត (Ambulance Body)	១.រថយន្ត (Ambulance)	ប្រភេទតួ (Type of body)	រថយន្តវ៉ែនមានដំបូលខ្ពស់ (Van with high station wagon)	
		-ម៉ាស៊ីន (Engine)	ប្រើម៉ាស៊ីន (Diesel)	
		-ទំហំពីស្តុង (Power)	៣០០០ CC ឬធំជាង (3000cc or Bigger)	
		-កង់រថយន្ត (Tires)	រថយន្តប្រើកង់ទាំងបួន (4 wheel drive)	



*(Handwritten signature)*

		-Exhaust control	ឆ្លើយតបនឹងស្តង់ដារ ប្រទេសកម្ពុជា (Respond to Cambodia Standard)		
		-Transmission	៥ Speed manual		
		-ចំណុះប្រេង (Fuel content)	៦០ លីត្រ ឬច្រើនជាង (60 liters or more)		
		-ចង្កូត (Steering wheel)	ចង្កូតនៅខាងឆ្វេង មានបូម (Left steering wheel with pump)		
		-ម៉ាស៊ីនត្រជាក់ (Air Conditioning)	បញ្ជាដោយដៃ ឬដោយស្វ័យ ប្រវត្តិ (Manual or automatic)		
			ប្រព័ន្ធចំពង់ខ្យល់៖ សម្រាប់ ទាំងផ្នែកបន្ទប់អ្នកបើកបរ និងផ្នែកបន្ទប់អ្នកជំងឺ (Air tube system: in both a driving cabinet and a patient cabinet)		
		-ចំណុះកន្លែងអង្គុយ (Seat)	ខាងមុខ២ ឬ៣នាក់ (2 or 3 in the front)		
			ខាងក្រោយ ២នាក់ ឬច្រើន ជាង (2 or more at the back)		
		-ទ្វារ (Door)	ខាងមុខសម្រាប់អ្នកបើកបរ :.....ទ្វារពីរនៅ.....សងខាង (Front cabinet for driver: two door in the front)		
		-កង់ស៊ីគ្វរ (Spare tire)	កង់ស៊ីគ្វរ១ (Spare tire)		
		-ឧបករណ៍ជួសជុលឡាន (Car repair equipment)	ឧបករណ៍មួយឈុតស្តង់ ដារ (One standard set)		



*(Handwritten signature)*

		-អំពូលភ្លើង (Light lamp)	ខាងមុខសម្រាប់អ្នកបើកបរ: អំពូលភ្លើងសរសៃជាស្តង់ដារ (One for the driving cabinet)		
			ខាងក្រោយសម្រាប់អ្នកជំងឺ អំពូលម៉ែត្រពណ៌សវែង (White long lamp for patient cabinet)		
		-ពណ៌ (Color)	ពណ៌ស (White)		
២.គ្រឿង បន្ទាប់បន្សំ Spare parts		-អំពូលភ្លើងវិលនៅលើ ដំបូល (Emergency lamp on the roof)			
		-សេរីនប្រើអគ្គិសនី (Electronic siren)			
		-មីក្រូអ៊ុំនិង ប្រដាប់បំពង់ សំលេង (Microphone, amplifier and loudspeaker)			
		-វិទ្យុទាក់ទង (Radio communication)	ប្រេកង់ត្រូវគ្នា នឹងលេខប្រេកង់ មន្ទីរពេទ្យ (The same frequency as in the hospital)		
		-ទំពាក់ព្យួរសេរ៉ូម (Infusion Hook)	ទំពាក់ព្យួរសេរ៉ូមមួយ ឬច្រើន ជាង សម្រាប់ដាក់សេរ៉ូម (One or more)		
		-ឧបករណ៍ពន្លត់ភ្លើង (Fire Extinguishers)			
		-ICOM ជាប់នៅនឹងឡាន (ICOM fixed to the car)			
	៣.ឧបករណ៍វេជ្ជ	-កញ្ចប់សង្គ្រោះបន្ទាន់ (Emergency Package)	ម៉ាស់ដាក់អុកស៊ីសែន បំពង់ សម្រាប់ដាក់ច្រមុះ កន្ត្រៃ		



*Handwritten signature in blue ink.*



		សាស្ត្រ (Medical Equipment)	បាំង កូនកាំបិតបិស្វរិ ដែល ប្រើហើយបោះចោល កុំ ប្រេស កៅស៊ូសម្រាប់វិកលដើម ដៃ បំពង់កាសុលសម្រាប់ដាក់ មាត់ (Oxygen mask, Nasal tube, scissors, pincer, knife, oral canal)		
		-បន្ទប់ដាក់ឧបករណ៍ (Equipment storage)			
		-ត្រែសែង (Stretcher)	មានជើង ៤ជើងអាចបត់ បាន មានខ្សែក្រវាត់សុវត្ថិ ភាព (Whit four legs, can be folded, and with safety belt)		
		-ប្រដាប់បឺតស្ទេ: និង ប្រដាប់ប្រដាប់បន្ទាប់បន្សំ (Aspirator and accessories)	Can be used with an opening and water holder		
		-បំពង់អុកស៊ីសែន (Oxygen tube)	2 for ten liters with an opening and water holder		
		-ស្តេស្តូស្កុប មានក្បាលពីរ (Stethoscope with two heads)			
		-ប្រដាប់វាស់សំពាធលាម (Sphygmomanometer)	Aneroid		
		-ទែរម៉ូម៉ែត្រ (Thermometer)	ប្រើឌីជីថល (Digital)		
		-ប្រដាប់សង្គ្រោះចលនា បេះដូងនិងសួត (Manual and mask)	សៀវភៅ អំប៊ូ និង ម៉ាស់ (Manual and mask)		



*(Handwritten signature)*



		(Equipment for saving heart and lung)		
		-ប្រដាប់មើលបំពង់សំឡេង (Equipment for checking loud speaker)		
		-Artells ប្រដាប់អមដៃជាក់សេរ៉ូម		
		-ពូក		
		-Folding pole type sub stretcher		
		-Cervical collars ប្រដាប់ជាក់អបក		
៩.	ផ្នែកប្រពេទ្យធនកម្ម ឬសង្គ្រោះជំងឺកម្រិតធ្ងន់ (General/polyvalent Intensive Care Unit)			
	ផ្នែកប្រពេទ្យធនកម្ម មានច្រើនប្រភេទទៅតាមតម្រូវការរបស់មន្ទីរពេទ្យ ដូចជា៖			
	៩.១. សង្គ្រោះជំងឺទូទៅកម្រិតធ្ងន់ (General/polyvalent ICU)			
	៩.២. សង្គ្រោះជំងឺប្រព័ន្ធប្រសាទកម្រិតធ្ងន់ (Neuro ICU)			
	៩.៣. សង្គ្រោះជំងឺសរសៃបេះដូងកម្រិតធ្ងន់ (Coronary care ICU)			
	.....			
១០.	ផ្នែកជំងឺកុមារ (Pediatric Ward)៖			
	- ផ្នែកជំងឺកុមារផ្តល់ការពិនិត្យ ព្យាបាលថែទាំដល់ទារក និងកុមារព្រមទាំងផ្តល់ ប្រឹក្សា និងការអប់រំសុខភាពដល់ឪពុកម្តាយកុមារ និងទារក។			
	- តារាងខាងក្រោមនេះ បង្ហាញអំពីប្រភេទជំងឺកុមារ ដែលត្រូវផ្តល់ឱ្យទៅតាមកម្រិត នៃមន្ទីរពេទ្យបង្អែកនីមួយៗ។			
	១០.១.តារាងសង្គ្រោះបន្ទាន់របស់ផ្នែកជំងឺកុមារ (Pediatric emergency care table)			
	១០.២.ការជួយសង្គ្រោះទារកដែលទើបនឹងកើត (Neonatal resuscitation)			
	១០.៣. ការងារថែទាំទារកជាប្រចាំ (Routine neonatal care)			
១០.៤. ការឆ្លងរោគដែលបណ្តាលមកពី បាក់តេរីធ្ងន់ធ្ងរចំពោះកុមារអាយុតិចជាង ២ ខែ (Severe bacterial infections on infants less than 2 months)				
១០.៥. ជំងឺតេតានុសចំពោះទារកទើបនឹងកើត (Neonatal tetanus)				



*Handwritten signature in blue ink.*

១០.៦. ជំងឺរលាកទងសួត ចំពោះកុមារអាយុពី២ខែ ដល់ ៥ឆ្នាំ (Broncho-pneumopathy on infants from 2 months to 5 years)		
១០.៧. ការទទួលបន្ទុកពិនិត្យព្យាបាលចំពោះកុមារដែលមានការពិបាកក្នុងការដកដង្ហើម(Dyspnea case managements)		
១០.៨. ការទទួលបន្ទុកពិនិត្យព្យាបាលចំពោះកុមារដែលមានជំងឺផ្លូវដង្ហើម (Respiratory infection case management for infants)		
១០.៩. ជំងឺរលាកសួត ដោយមេរោគស្តាហ្វីឡូកូក (Pleuro-pulmonary staphylococcal infections)		
១០.១០. ជំងឺរលាកសាច់ដុំ (Myositis)		
១០.១១. ជំងឺកង្វះអាហារូបត្ថម្ភធ្ងន់ធ្ងរ (Severe malnutrition)		
១០.១២. ជំងឺរលាកតម្រងនោមរ៉ាំរ៉ៃ (Chronic nephritis)		
១០.១៣. ប្រជុំរោគសញ្ញានៃតម្រងនោម (Nephrotic syndromes)		
១០.១៤. ជំងឺកញ្ជ្រូល (Measles)		
១០.១៥. ជំងឺក្អកម៉ាន់ (Whooping cough)		
១០.១៦. ជំងឺស្វិតដែលស្វិតជើង (Polio)		
១០.១៧. ជំងឺគ្រុនឈាម (Dengue hemorrhagic)		
១០.១៨. ជំងឺគ្រុនចាញ់ (Malaria)		
១០.១៩. ជំងឺរបេង (Tuberculosis)		
១០.២០. ជំងឺរាគ (Acute diarrhea)		
១០.២១. ជំងឺរលាកស្រោមខួរ (Meningitis)		
១០.២២. ជំងឺរលាកខួរក្បាល (Encephalitis)		
១០.២៣. ជំងឺរលាកស្បែក (Dermatitis)		
១០.២៤. ជំងឺស្រឡាវែន (Mumps)		
១០.២៥. ជំងឺអុតស្វាយ (Chicken Pox)		
១០.២៦. ជំងឺទឹកក្នុងស្រោមសួត (Pleurisy)		
១០.២៧. ជំងឺមេរោគក្នុងឈាម (Septicemia)		
១០.២៨. ជំងឺរលាកថ្លើមដោយសារអាមីប (Amoebic Hepatitis)		
១០.២៩. ជំងឺបេរីបេរីបេដូង (Heart Beriberi)		
១០.៣០. ជំងឺរលាកតម្រងនោមស្រួចស្រាវ (Acute Glomerulonephritis)		



*Handwritten signature in blue ink.*



	១០.៣១. ការពុល (Intoxication & Food Poisoning)		
	១០.៣២. ជំងឺ Idiopathic thrombocytopenic purpura		
	១០.៣៣. ជំងឺខ្វះឈាមក្រហម (Anemia)		
	១០.៣៤. ជំងឺឱកាសនិយម និងការព្យាបាលដោយប្រើប្រាស់ឱសថពន្យារជីវិត (Opportunistic Infection/Antiretroviral Therapy)		
	១០.៣៥. សមាហរណកម្មនៃការទទួកបន្ទុកពិនិត្យព្យាបាលដោយចលនា (IMCI: Integrated Management Childhood Illness)		
	១០.៣៦. ការព្យាបាលដោយចលនា (Kinesitherapy/Physiotherapy)		
	១០.៣៧. ជំងឺគ្រុនពោះវៀន (Typhoid Fever)		
	១០.៣៨. ជំងឺប្រើសរសៃចង្កេះ (Rheumatic valvular heart disease)		
	១០.៣៩. ជំងឺខ្សោយបេះដូង (Heart Failure)		
	១០.៤០. ជំងឺបេះដូងពីកំណើត (Congenital Heart Disease)		
	.....		
<b>១១.</b>	<b>ផ្នែកសល្យសាស្ត្រ (Surgery Ward)</b>		
	១១.១. ការចោះ និងបង្ហូរបួសលើផ្ទៃស្បែក (Incision and drainage of superficial abscess)		
	១១.២. ការដេរបួសធម្មតា ការវះសល្យសាស្ត្រតូច (Normal suture and small operation)		
	១១.៣. កាត់ច្បូតស្បែកចុងលិង្គឱ្យពន្លាតបាន (Paraphimosis)		
	១១.៤. ការកាត់ស្បែកចុងលិង្គលើមនុស្សពេញវ័យ (Circumcision for adults)		
	១១.៥. ការចៀរសម្អាតរបួសដោយគ្រាប់រំសេវ (War wound dressing)		
	១១.៦. ការវះយកចេញជុំខ្នាញ់ ជុំសេបាសេ ជុំក្រោមស្បែក		
	១១.៧. ការទាញ និងការដាក់កុំឱ្យមានចលនានៃការបាក់អវៈយវៈលើ (Extension and immobilization of upper limbs)		
	១១.៨. ការទាញ និង ការដាក់កុំឱ្យមានចលនានៃការបាក់អវៈយវៈក្រោម (Extension and immobilization of lower limbs)		
	១១.៩. ការទាញ និង ការដាក់កុំឱ្យមានចលនានៃការបាក់ចំហរ (Extension and immobilization of open fracture)		
	១១.១០. ការកោសស្ត្រីង និងការបាក់ចំហរ		



*(Handwritten signature)*



(Osteitis and osteomyelitis curettage and Open Fracture)		
១១.១១. ការកាត់អវៈយវៈធំ (អវៈយវៈលើ និងអវៈយវៈក្រោម) Amputation of limbs (upper and lower limbs)		
១១.១២. ការកាត់អវៈយវៈតូច (ម្រាមដៃ ម្រាម ជើង) Minor Surgery (Fingers, Toes)		
១១.១៣. ការចាក់សន្លាក់ដែលរលាកគ្មានមេរោគ (Injection of non-microbe arthritis)		
១១.១៤. ការកាត់ខ្លែងពោះរៀនចេញ (Appendectomy)		
១១.១៥. ក្លិនលូនធម្មតា (Simple Inguinal Hernia)		
១១.១៦. ការដាក់បំពង់បង្ហូរពីស្រោមសួត (Pleural Drainage)		
១១.១៧. ចោះញែកនោម (Cystotomies)		
១១.១៨. ការរាវកនៅក្នុងស្រោមពង និងការកាត់ជុំទឹកចេញ នៅលើមនុស្សពេញវ័យ (Cooper's disease/Wilson's disease)		
១១.១៩. ការរុញបញ្ចូលនៃកន្សាលតូច (Manual reduction of prolapsed rectum)		
១១.២០. ការដេរសរសៃ Tendon (Suture of tendon)		
១១.២១. ការព្យាបាលការឆ្លងរោគធ្ងន់ធ្ងរនៅលើអវៈយវៈ (Treatment of severe infections on the limbs)		
១១.២២. រលាកស្រោមពោះ (Peritonitis)		
១១.២៣. ខ្នាំក្នុងពោះ (Abdominal Contusion)		
១១.២៤. ស្ទះពោះរៀនតូច (Intestinal Occlusion)		
១១.២៥. ការវះកាត់តាមកម្មវិធី (Planned/Scheduled Surgery)		
១១.២៦. ការបណ្តុះស្បែក (Graft and Fillet: 3 types)		
១១.២៧. ការទាញស្នងជើង (Extension of trans tibia)		
១១.២៨. ការទាញ Extension of trans Calcaneus's		
១១.២៩. ជំងឺសុដន់ (Breast disease) - ជំងឺសុដន់ដោយការបង្ករោគ (Breast infection) - ជំងឺសុដន់ដោយមានជុំ (Benign & Malignant)		
១១.៣០. វះកាត់បបូរមាត់ឆែប និងក្រអូមឆែប (Hare lips and Cleft Palate)		



*Handwritten signature or initials in blue ink.*

	១១.៣១. វះកាត់កែលំអរទម្រង់មុខ (Facial Plastic Surgery)		
	.....		
១២,	<b>ផ្នែកសម្ភព និងរោគស្ត្រី (Gynecology &amp; Obstetric Ward)</b>		
	<b>១២.១, ផ្នែកសម្ភព (Obstetric Ward)</b>		
	<b>១២.១.១, សេវាពន្យារកំណើត (Birth Spacing Service)</b>		
	១២.១.១.១, ពន្យារកំណើតតាមធម្មជាតិ		
	១២.១.១.២, ពន្យារកំណើតរយៈពេលខ្លី៖ ថ្នាំគ្រាប់ ថ្នាំចាក់ និងស្រោមអនាម័យ (Contraception: Pill, Injection & Condom)		
	១២.១.១.៣, ពន្យារកំណើតរយៈពេលវែង៖ កងក្នុងស្បូន ក្រោមស្បែក (IUD & Implant)		
	១២.១.១.៤, សេវាពន្យារកំណើតអចិន្ត្រៃយ៍៖ កាត់ដៃស្បូន និងកាត់ផ្លូវបញ្ចេញមេជីវិតឈ្មោល (Tuboligation and Vasectomy)		
	<b>១២.១.២, សេវាពិនិត្យផ្ទៃពោះមុន និងក្រោយសម្រាល (ANC &amp; PNC)</b>		
	១២.១.២.១, ជំងឺខ្វះគ្រាប់ឈាមក្រហម (Anemia)		
	១២.១.២.២, ជំងឺលើសឈាមនៅពេលមានផ្ទៃពោះ (Hypertension during pregnancy)៖ <ul style="list-style-type: none"> <li>- បំរុងក្រឡាភ្លើង៖ អាចប្រើម៉ាញ៉េស្យូមស៊ុលហ្វាតដើម្បីបង្ការការប្រកាច់ (Pre-Eclampsia: can use MgSO4 to prevent convulsion)</li> <li>- ក្រឡាភ្លើង៖ អាចប្រើម៉ាញ៉េស្យូមស៊ុលហ្វាតដើម្បីបញ្ឈប់ការប្រកាច់ (Eclampsia: can use MgSO4 to stop convulsion)</li> </ul>		
	១២.១.២.៣, ជំងឺគ្រុនចាញ់ ពេលមានគភ៌ (Malaria during Pregnancy)		
	១២.១.២.៤, ការហូរឈាមតាមទ្វារនៅពេលមានផ្ទៃពោះអាយុ < ២៤ សប្តាហ៍ (Vaginal bleeding while pregnancy is less than 24 weeks) <ul style="list-style-type: none"> <li>- ការគំរាមរលូត (Threatened abortion) *</li> <li>- រលូតដែលមិនអាចចៀសវាងបាន (Inevitable abortion) *</li> <li>- ការបង្ករោគក្រោយរំលូតកូន (Infected induced abortion) *</li> <li>- ការរលូតដោយឯកឯង (Spontaneous abortion) *</li> <li>- ការមានគភ៌ក្រៅស្បូន (Ectopic Pregnancy) *</li> </ul>		



*(Handwritten signature in blue ink)*



	<p>- គិតកូនពង (Molar Pregnancy) *</p> <p><i>Note: * need 3 doctors for decide to abortion or refer</i></p>		
	<p>១២.១.២.៥. ការហូរឈាមក្រោយពេលផ្ទៃពោះអាយុ&gt;២៤សប្តាហ៍ (Vaginal Bleeding while pregnancy is more than 24 weeks)</p> <ul style="list-style-type: none"> <li>- សុកពាំងមាត់ស្បូន (Placenta Previa)</li> <li>- សុករលើកមុនពេលសម្រាល (Abruptio Placenta)</li> <li>- រំហែកស្បូន (Rupture of uterus)</li> </ul>		
	<p>១២.១.២.៦. ការសម្រាលកូនមិនគ្រប់ខែ៖ ប្រសិនបើP3មានផ្នែក ICU Neonatal មិនត្រូវការបញ្ជូន (Premature: If P3 have ICU Neonatal ward no need to refer)</p>		
	<p>១២.១.២.៧. ក្អកច្រើននៅពេលមានគភ៌ (Hyperemesis gravidarum)</p>		
	<p>១២.១.២.៨. ជំងឺឆ្លងនៅប្រព័ន្ធទឹកនោម (Urinary tract infections)</p>		
	<p>១២.១.២.៩. ប្រជុំរោគសញ្ញាធ្លាក់ស ឬហូរខ្ទុះតាមទ្វារមាស (Vaginal discharge syndrome)</p>		
	<p>១២.១.២.១០. សញ្ញាជំហុលប្រដាប់ភេទ (Genital ulcer signs)</p>		
	<p>១២.១.២.១១. មេរោគអេដស៍ ជំងឺអេដស៍ (HIV/AIDS)</p>		
	<p>១២.១.២.១២. ជំងឺរបេងលើម្តាយ (Maternal Tuberculosis)</p>		
	<p>១២.១.២.១៣. បែកទឹកភ្លោះមុនពេលសម្រាលយូរ (Premature rupture of membrane)</p>		
	<p>១២.១.២.១៤. ការមានគភ៌ភ្លោះ ឬច្រើន (Multiple or twin pregnancy)</p>		
	<p>១២.១.២.១៥. ទារកស្លាប់ក្នុងពោះ (Stillbirth)</p>		
	<p>១២.១.២.១៦. ជំងឺលើសសម្ពាធឈាម (Hypertension)</p>		
	<p>១២.១.២.១៧. ការក្លាយរោគក្រោយពេលសម្រាល (Postpartum infection: Puerperal infection)</p>		
	<p>១២.១.២.១៨. បញ្ហាលើប្រព័ន្ធទឹកនោម (Problems on urinary system)</p>		
	<p>១២.១.២.១៩. ស្ថានភាពនៃដោះ៖ (Status of Breasts)៖</p> <ul style="list-style-type: none"> <li>- ក្បាលដោះប្រេះ ឬឈឺ (Cracked/Sore nipples)</li> <li>- ក្បាលដោះលិប (Inverted nipples)</li> <li>- លាសដោះ (Engorged nipples)</li> </ul>		



កម្មវិធីសេវា.....

*Handwritten signature in blue ink.*



- រលាកដោះ: (Mastitis)		
- ប៊ូសដោះ: (Abscess of breast)		
១២.១.២.២០. ការកាត់ និងដេរទ្វារមាសឡើងវិញ (Episiotomy)		
១២.១.២.២១. ក្រោយវះកាត់ (Post Operation)		
.....		
<b>១២.១.៣.សេវាសម្រាលកូន (Delivery Service)៖</b>		
<b>១២.១.៣.១. ការសម្រាលកូនតាមធម្មតា និងមានអន្តរាគមន៍បន្ថែម (Normal and Assisted Delivery)</b>		
- ការសម្រាលកូនធម្មតា		
- ដំណាក់កាលរយៈយឺតយូរ (Prolonged latent phase)		
- ដំណាក់កាលរយៈសកម្មយូរ (Prolonged active phase)		
- ការបែកទឹកភ្លោះឆាប់ (Premature Rupture of membrane)		
- ការបំបែកទឹកភ្លោះ: (Rupture of membranes)		
- ការសម្រាលកូនមិនគ្រប់ខែ (Premature)		
- ការបូមទាញ (Vacuum Extractor)		
- ទងសុកធ្លាក់មកមុនប្រេសង់តាស្យុង (Cord Prolapse)		
- ការកាត់ និងដេរទ្វារមាសឡើងវិញ (Episiotomy)		
- ការដេរស្បូនដែលរហែកដើម្បីធ្វើការឃាត់ឈាម (Suture of ruptured uterus to stop bleeding)		
- ការហូរឈាមក្រោយពេលសម្រាល៖ ករណីហូរឈាមច្រើនបញ្ជូន (Post-partum hemorrhage: Severe bleeding needs to refer)		
- ការដេរទ្វារដែលរហែក កម្រិត១ កម្រិត២ (Suture of vaginal Tear at level 1, level 2)		
- ការដេរទ្វារមាសដែលរហែក កម្រិត៣ (Suture of anal Tear at level 3)		
- ការដេរមាត់ស្បូនដែលរហែក (Suture of ruptured cervix)		
- ការបាញ់ទំលាក់សុក (Removal of Placenta)		
.....		
<b>១២.១.៣.២. ការសម្រាលទម្រង់កើតមិនធម្មតាដោយវះកាត់ (Abnormal presentation of birth by C-Section)</b>		



*Handwritten signature in blue ink.*

- ទទឹងខ្លួន (Transverse presentation)		
- ជើង ឬគូថ (Breech presentation)		
- មុខ (Face presentation)		
- ថ្ងាស (Forehead presentation)		
- ការរំហែកស្បូន (Rupture of Uterus)		
.....		
<b>១២.១.៤. សេវាសង្គ្រោះបន្ទាន់ផ្នែកសម្ភព (Emergency Obstetric Service: Comprehensive Emergency Obsteric and Newborn Care or CEmONC)</b>		
១២.១.៤.១. អង់ទីប៊ីយ៉ូទិក ចាក់សាច់ដុំ និងសរសៃវ៉ែន (Antibiotic by IM and IV)		
១២.១.៤.២. អុកស៊ីតូស៊ីន៖ ចាក់សាច់ដុំ និងសរសៃវ៉ែន (Oxytocin: IM & IV)		
១២.១.៤.៣. ឱសថប្រឆាំងនឹងការប្រកាច់ ដូចជាម៉ាញ៉េស្យូមស៊ុលហ្វាត (Anti-convulsion drug such as MgSO4)		
១២.១.៤.៤. ការទម្លាក់សុកដោយដៃ (Manual removal of Placenta)		
១២.១.៤.៥. ការថែទាំក្រោយពេលរំលូត (Post-abortion care)		
១២.១.៤.៦. ការសម្រាលកូនតាមទ្វារមាសដោយមានឧបករណ៍ (ការបូមជប់) (Assisted Delivery)		
១២.១.៤.៧. អនុវត្តការជួយទារកទើបនឹងកើតឱ្យដកដង្ហើម (Neonatal resuscitation)		
១២.១.៤.៨. សម្រាលកូនដោយវះកាត់ (C-Section)		
១២.១.៤.៩. ការបញ្ចូលឈាម (Blood Transfusion)		
.....		
<b>១២.១.៥. ការថែរក្សាទារក ការគ្រប់គ្រងជាប្រចាំ៖ (Neonatal Care, Routine Management)</b>		
១២.១.៥.១. ការស្ទុះដង្ហើមនៅពេលកើតរួច (Asphyxia after birth)		
១២.១.៥.២. កើតមិនគ្រប់ខែ ឬទំងន់មិនគ្រប់ (Premature delivery/Low birth weight)		
១២.១.៥.៣. ឆ្លងរោគធ្ងន់ធ្ងរដោយបាក់តេរី (Severe bacterial infections)		



*Handwritten signature in blue ink.*



១២.១.៥.៤. ត្រជាក់ខ្លួនទាបជាងធម្មតា (Hypothermia)		
១២.១.៥.៥. ជំងឺរលាកផ្លូវដង្ហើមស្រួចស្រាល (Acute Respiratory Infections) (*)		
១២.១.៥.៦. ជំងឺភ្នែកក្រហម (Conjunctivitis) (*)		
១២.១.៥.៧. ការឆ្លងរោគលើទងជ្រូត (Umbilical cord infections)		
១២.១.៥.៨. ការឆ្លងរោគលើទារកដែលទើបនឹងកើត (Neonatal infections)		
១២.១.៥.៩. ខាន់លឿង៖ ក្រោយ១០ថ្ងៃមិនបាត់បញ្ជូន (Jaundice: not recover after 10 days refer) (*)		
១២.១.៥.១០. ជំងឺរាត (Diarrhea) (*)		
១២.១.៥.១១. ផ្សិតនៅក្នុងមាត់ (Oral Fungus)		
១២.១.៥.១២. ជំងឺខ្វះគ្រាប់ឈាមក្រហម (Anemia)		
.....		
<b>ចំណាំ៖ (*) សហការណ៍ជាមួយវេជ្ជបណ្ឌិតរោគកុមារ</b>		
<b>១២.២. ផ្នែករោគស្ត្រី (Gynecological Ward)៖</b>		
១២.២.១. ជុំសុដន់ (Benign Breast Tumor)		
១២.២.២. មហារីកសុដន់ (Breast Cancer)		
១២.២.៣. ជុំដៃស្បូន (Ovarian Cyst)		
១២.២.៤. ជុំស្បូន (Uterine Fibroma)		
១២.២.៥. មហារីកមាត់ស្បូន (Cervical cancer)		
១២.២.៦. ការកាត់ស្បូនចោលទាំងអស់ (Total Hysterectomy)		
១២.២.៧. ការកាត់ដៃស្បូន (Salpingectomy)		
១២.២.៨. ការចោះឆ្អឹងលលាដ៏ក្បាល (Craniotomy)		
១២.២.៩. ការរំលូត ដោយបូម និងការកោសសំអាតស្បូន (Induced abortion by vacuum extractor or curettage)		
១២.២.១០. ការធ្វើ Marsupialization of Bartholin cyst		
១២.២.១១. ការធ្វើ Cauterization and Conization of Cervix		
.....		



*(Handwritten signature)*



១៣,	សាលវះកាត់ (Operation Theater)		
	១៣.១, បន្ទប់ប្តូរសម្លៀកបំពាក់បុគ្គលិក (បុរស និងនារី) Changing Room (Men, Women)		
	១៣.១.១, បន្ទប់ទឹក បុរស និងនារី (Bathroom Female & Male)		
	១៣.១.២, បង្គន់អនាម័យ បុរស និងនារី (Toilet Female & Male)		
	១៣.១.៣, ទូរសម្លៀកបំពាក់ឯកជន បុរស និងនារី		
	១៣.២, បន្ទប់ត្រៀមវះកាត់ (Pre-operation Room)		
	១៣.២.១, ផ្នែក A: បន្ទប់សម្រាប់អ្នកជំងឺ (Section A: Room)		
	១៣.២.១.១, បន្ទប់ទឹក បុរស និងនារី (Bathroom Female & Male)		
	១៣.២.១.២, បង្គន់អនាម័យ បុរស និងនារី (Toilet Female & Male)		
	១៣.២.១.៣, ទំហំអប្បបរមាចាប់ពី ១២ម <sup>២</sup> និងមានច្រកទ្វារទំហំអាចចល័ត ផ្នែកអ្នកជំងឺចេញចូលបាន (Minimum size from 12m <sup>2</sup> with enough door space for movable beds)		
	១៣.២.១.៤, ប្រព័ន្ធម៉ាស៊ីនត្រជាក់មានដំណើរការល្អ (Functional air conditioning system)		
	១៣.២.១.៥, ឡាវ៉ាបូលាងដៃ (សាប៊ូរាវ កន្សែងជូតដៃ ធុងសម្រាម) Handbasin (Liquid soap, paper towel and bin)		
	១៣.២.២, ផ្នែក B: ឧបករណ៍ និងបរិក្ខារ (Section B: Equipment and Supplies)		
	១៣.២.២.១, ម៉ាស៊ីនយកសញ្ញាជីវិត (Vital sign monitor)		
	១៣.២.២.២, រទេះដាក់ឥវ៉ាន់ចល័ត (ក្រណាត់ អាវសម្រាប់អ្នកជំងឺ...។ល។) Equipment trolleys (linen, gown, ...etc)		
	១៣.២.២.៣, អាវអៀម មួក ស្រោមជើង និងស្បែកជើង		
	១៣.២.២.៤, (Gown/hat/socks/shoes)		
	១៣.២.២.៥, របាំង (រាំងនន ឬបន្ទប់ប្តូរសម្លៀកបំពាក់...) (ប្រសិនបើចាំបាច់) Patient Privacy screen (Optional)		
	១៣.២.២.៦, ទូរដាក់សម្ភារ (Wardrobe)		
	១៣.៣, កន្លែងធ្វើអនាម័យដៃមុនវះកាត់ (Surgical Hand Scrub)		



*(Handwritten signature)*

១៣.៣.១. ក្បាលរ៉ូប៊ីណេ (បើកដោយកែងដៃ ឬជាន់ជើង ឬស្វ័យប្រវត្តិ) Water taps (elbow, foot, or automatic taps)		
១៣.៣.២. ឡាវ៉ាបូលាងដៃធំទូលាយ (Big hand basins)		
១៣.៣.៣. ទឹកស្អាតដែលមានប្រព័ន្ធចម្រោះ (សូមមើលស្តង់ដារទី ៨) Filtered water (please see standard 8)		
១៣.៣.៤. សាប៊ូលាងដៃសម្លាប់មេរោគ (រាវ) (Antibacterial hand washing liquid soap)		
១៣.៣.៥. ប្រាស់ដុសដៃ (Hand brush)		
<b>១៣.៤. បន្ទប់ដាក់សម្ភារសម្រាប់បម្រើការក្នុងការវះកាត់ (ត្រូវនៅជាប់ ឬក្បែរបន្ទប់វះកាត់) Operational Equipment Storage (must be next or near operation room)</b>		
១៣.៤.១. ឈុតសម្ភារវះកាត់ និងកញ្ចប់វះកាត់ស្តេរីល (Sterilized operation sets and packages)		
១៣.៤.២. ផ្នែក CSSD (Central sterilization supplied department)		
<b>១៣.៥. បន្ទប់វះកាត់ (Operating Room)</b>		
<b>១៣.៥.១. ផ្នែក A: បន្ទប់ (Section A: Room)</b>		
១៣.៥.១.១. ច្រកចេញ ចូល សំភារវះកាត់ មុន និងក្រោយវះកាត់ដោយឡែក		
១៣.៥.១.២. ទំហំអប្បបរមាចាប់ពី ២៤ម <sup>២</sup> និងមានច្រកទ្វារទំហំអាចចល័ត ត្រូវអ្នកជំងឺចេញចូលបាន (Minimum size from 24 m <sup>2</sup> with enough door space for movable beds)		
១៣.៥.១.៣. កម្ពស់ពិដានយ៉ាងហោចណាស់ ២.៨ម៉ែត្រ (Ceiling high at least 2.8m)		
១៣.៥.១.៤. មានបំពាក់ម៉ាស៊ីនត្រជាក់ដែលដំណើរការល្អ (Functional air conditioning system)		
១៣.៥.១.៥. ទូ ឬធូរសម្រាប់ឱសថ ឬសម្ភារចាំបាច់ (Equipment shelf or wardrobe)		
១៣.៥.១.៦. កន្លែងសង្គ្រោះទារក (សម្រាប់ផ្នែកសម្ព័ន្ធ) Neonatal resuscitation table or corner (for Maternity Ward)		





	<b>១៣.៥.២, ផ្នែក B: ឧបករណ៍ និងបរិក្ខារ (Section B: Equipment and Supplies)</b>		
	១៣.៥.២.១. ម៉ាស៊ីនតាមដានសញ្ញាជីវិត (Vital sign monitor)		
	១៣.៥.២.២. អុកស៊ីសែន (ប្រព័ន្ធ ឬដំបូ) Oxygen (system or bottle)		
	១៣.៥.២.៣. ប៉ាឡុងស៊ីបដង្ហើម (Ambu bag)		
	១៣.៥.២.៤. ម៉ាសអុកស៊ីសែន (Oxygen mask)		
	១៣.៥.២.៥. ឡារាំងហ្គូស្កុប (Laryngoscope)		
	១៣.៥.២.៦. ទុយេអាំងទុយបេ (Endotracheal tube)		
	១៣.៥.២.៧. ម៉ាស៊ីនបូមស្តេស្កូ (Suction machine)		
	១៣.៥.២.៨. ម៉ាស៊ីនសណ្តាំ (Anaesthesia machine)		
	១៣.៥.២.៩. តុវះកាត់ដែលអាច លៃតម្រូវបាន (Adjustable operating table)		
	១៣.៥.២.១០. ភ្លើងបំភ្លឺសម្រាប់វះកាត់ (Operating room light)		
	១៣.៥.២.១១. រទេះរុញសម្រាប់គ្រូពេទ្យសណ្តាំ (Anaesthetic drug trolley)		
	១៣.៥.២.១២. តុដាក់សម្អាតវះកាត់ (Scrub table)		
	១៣.៥.២.១៣. ទូរ ដាក់ឱសថ និង បរិក្ខារ (Drug and equipment cabinet/ storage)		
	១៣.៥.២.១៤. ផ្ទាំងបញ្ចាំងហ្វីល ឬប្រព័ន្ធបញ្ចាំងឌីជីថល (ប្រសិនបើចាំបាច់) Filming screen or digital screen (Optional)		
	១៣.៥.២.១៥. ឱសថសង្គ្រោះជីវិត និងសណ្តាំ (សូមមើលតារាងឱសថ) Life-saving medication (see table of medication)		
	១៣.៥.២.១៦. បំពង់ ឬស្រុងផ្សេងៗ (Tubes)		
	១៣.៥.២.១៧. ធុងសំណល់ (សំណល់មុតស្រួច សំណល់ឆ្លងរោគ សំណល់សរីរាង្គ និងសំណល់ទូទៅ) Waste bins (Sharps, infectious, tissue and general waste)		
	<b>១៣.៦, បន្ទប់ក្រោយសណ្តាំ (Recovery Room)</b>		
	<b>១៣.៦.១, ផ្នែក A: បន្ទប់ (Section A: Room)</b>		





	<p>១៣.៦.១.១. ទំហំអប្បបរមាចាប់ពី១៦ ម<sup>២</sup> និងមានច្រកទ្វារទំហំអាចចល័ត គ្រែអ្នកជំងឺចេញចូលបាន (Minimum size from 16 m<sup>2</sup> with enough door space for movable beds)</p>		
	<p>១៣.៦.១.២. ឡាវ៉ាបូលាងដៃ (សាប៊ូ កន្សែងជូតដៃ ធុងសម្រាម) Handbasin (Liquid soap, paper towel and bin)</p>		
	<p>១៣.៦.១.៣. ប្រព័ន្ធម៉ាស៊ីនត្រជាក់ដែលមានដំណើរការល្អ (Functional air conditioning system)</p>		
	<p><b>១៣.៦.២. ផ្នែក B: ឧបករណ៍ និងបរិក្ខារ (Section B: Equipment and Supplies)</b></p>		
	<p>១៣.៦.២.១. ម៉ាស៊ីនតាមដានសញ្ញាជីវិត (Vital sign monitor)</p>		
	<p>១៣.៦.២.២. ប្រព័ន្ធអុកស៊ីសែន និងម៉ាស់ (Oxygen source and mask)</p>		
	<p>១៣.៦.២.៣. បាឡុងអុកស៊ីសែន (Ambu bag)</p>		
	<p>១៣.៦.២.៤. ម៉ាស៊ីនបូមស្តើស្តី (Suction machine)</p>		
	<p>១៣.៦.២.៥. ឡាវ៉ាងហ្គស្កូប (Laryngoscope)</p>		
	<p>១៣.៦.២.៦. គ្រែដែលអាចលៃតម្រូវបាន (Adjustable bed)</p>		
	<p>១៣.៦.២.៧. ទូរដាក់ឱសថសង្គ្រោះបន្ទាន់ (Emergency drug wardrobe)</p>		
	<p>១៣.៦.២.៨. តុ និងកៅអីសម្រាប់បុគ្គលិក (Desks and chairs for Personnel)</p>		
	<p>១៣.៦.២.៩. ភួយកម្ដៅ (Blanket warm)</p>		
	<p>១៣.៦.២.១០. ធុងសំណល់ (Waste bin)</p>		
	<p>១៣.៦.២.១១. សៀវភៅចុះឈ្មោះ (Register book)</p>		
	<p>១៣.៦.២.១២. សៀវភៅកត់ត្រាពិធីសារវះកាត់ (Operating Protocol book)</p>		
	<p><b>១៣.៧. ធនធានមនុស្សសម្រាប់ផ្នែកវះកាត់ (Human Resources for Operation Theater)</b></p>		
	<p>១៣.៧.១. វេជ្ជបណ្ឌិតឯកទេស ឬវេជ្ជបណ្ឌិតដែលទទួលការបណ្តុះបណ្តាល ផ្នែកវះកាត់ដែលមានការទទួលស្គាល់ពីក្រសួងសុខាភិបាល និងគ្រូពេទ្យជំនួយ ការវះកាត់ ០១ ឬ០២នាក់ (01 or 02 Specialist(s) or doctor(s) trained in surgery recognised by MoH)</p>		



*(Handwritten signature)*

	១៣.៧.២. វេជ្ជបណ្ឌិតឯកទេស ឬវេជ្ជបណ្ឌិតដែលទទួលការបណ្តុះបណ្តាល ផ្នែកសណ្តែងដែលមានការទទួលស្គាល់ពីក្រសួងសុខាភិបាល និងគិលានុបដ្ឋាក ជំនួយការ០១ នាក់ (01 Specialist or doctor trained in anaesthesia recognised by MoH)		
	១៣.៧.៣. គិលានុបដ្ឋាកឯកទេស/ជំនាញ ឬគិលានុបដ្ឋាកដែលមានបទ ពិសោធន៍ ផ្នែកឧបករណ៍វះកាត់ ០១នាក់ (01 Scrub nurse)		
	១៣.៧.៤. គ្រូពេទ្យឯកទេសទារក ឬឆ្មប ឬគិលានុបដ្ឋាកសង្គ្រោះទារក សម្រាប់ វះកាត់ផ្នែកសម្ព័ន្ធហត្ថម្ភ០១នាក់ (01 Paediatric specialists or 01 midwife or nurse for baby resuscitation in maternity operation room)		
	១៣.៧.៥. ក្រុមគ្រូពេទ្យ គិលានុបដ្ឋាក/យិកា អ្នកដាក់ថ្នាំសណ្តែង Anesthetic and nursing team(s)		
១៤.	<b>ផ្នែកសេវាឯកទេស (Specialist Ward)</b>		
	<b>១៤.១.ចក្ខុវិទ្យា (Ophthalmology Ward)</b>		
	១៤.១.១. ជំងឺភ្នែកក្រហម (Conjunctivitis)		
	១៤.១.២. ជំងឺត្រាក់តូមសកម្ម (Active trachoma)		
	១៤.១.៣. ជំងឺភ្នែកសរសៃភ្នែក (Disorders of Conjunctiva)		
	១៤.១.៤. រលាកត្របកភ្នែក (Inflammation of eye lid)		
	១៤.១.៥. ជំងឺកញ្ចក់ភ្នែក (Corneal Diseases)		
	១៤.១.៦. ជំងឺភ្នែកឡើងបាយ (Cataract)		
	១៤.១.៧. របួសភ្នែក (Eye Injuries)		
	១៤.១.៨. ជំងឺទឹកដក់ក្នុងភ្នែក (Glaucoma)		
	១៤.១.៩. សុខភាពភ្នែកសហគមន៍ (Community Ophthalmology)		
	១៤.១.១០. រលាកប្រស្រីភ្នែក (Uveitis)		
	១៤.១.១១. ជំងឺភ្នែកស្ងួត (Dry eye)		
	១៤.១.១២. កំហុសកំណុំរូបភាព (Refractive Errors)		
	១៤.១.១៣. ភ្នែកស្រលៀង (Strabismus)		
	១៤.១.១៤. ការវះកាត់កែត្របកភ្នែក (Lid Surgeries)		
	១៤.១.១៥. រលាកគ្រាប់ភ្នែកក្រោយវះកាត់ (Endophthalmitis)		
១៤.១.១៦. ជំងឺកន្ទុយថ្លែនភ្នែក (Pterygium)			



*(Handwritten signature)*



១៤.១.១៧. វះកាត់ស្រទាប់រ៉េទីន (Retinal Surgery)		
១៤.១.១៨. វះកាត់យកគ្រាប់ភ្នែកចេញ (Orbital Evisceration/Enucleation)		
១៤.១.១៩. រលាកចង់ទឹកភ្នែក (Dacryocystitis)		
១៤.១.២០. វះកាត់ដូរកញ្ចក់ភ្នែក (Keratoplasty)		
១៤.១.២១. ជំងឺសសៃរ៉េទីនបណ្តាលមកពីជំងឺទឹកនោមផ្អែម (Diabetic Retinopathy)		
.....		
<b>១៤.២. ផ្នែកជំងឺមាត់ ធ្មេញ (Oral and Dental Disease Ward)</b>		
១៤.២.១. ការកោសសរសៃសម្អាតផ្ទាំងកំបោរ (Scaling)		
១៤.២.២. ការបិទប៉ះធ្មេញបណ្តោះអាសន្ន (Temporary restoration)		
១៤.២.៣. ការបិទប៉ះធ្មេញសម្រេច (Permanent restorative)		
១៤.២.៤. ការព្យាបាលរន្ធឫស (Root canal treatment)		
១៤.២.៥. សង្គ្រោះបន្ទាន់ករណីបាក់ឆ្អឹងថ្នាម (Jaw Fractured)		
១៤.២.៦. សង្គ្រោះបន្ទាន់ករណីភ្លាត់ឆ្អឹងថ្នាម (Dislocation)		
១៤.២.៧. ការដកធ្មេញធម្មតា (Simple extraction)		
១៤.២.៨. ការដកធ្មេញដោយវះកាត់ (Extraction: Impacted tooth)		
១៤.២.៩. ការវះបូសជើងធ្មេញ (Drainage abscess)		
១៤.២.១០. ការដាក់ធ្មេញជាប់ (Fixed Prosthodontics)		
១៤.២.១១. ការដាក់ធ្មេញដោះបានដោយផ្នែក (Denture partial, Squellati)		
១៤.២.១២. ការដាក់ធ្មេញដោះបានទាំងស្រុង (Denture Complete)		
១៤.២.១៣. ការព្យាបាលធ្មេញកុមារ (Pediatric dentistry)		
១៤.២.១៤. ការពត់ធ្មេញ (Orthodontics)		
១៤.២.១៥. ការព្យាបាលជាលិកាទ្រទ្រង់ធ្មេញ (Periodontics)		
១៤.២.១៦. ថតដោយកាំរស្មីផ្នែកមាត់ធ្មេញ (Oral X-ray)		
១៤.២.១៧. ការដាំបង្គោលធ្មេញក្នុងឆ្អឹង (Teeth Implant)		
១៤.២.១៨. ផ្នែកជំងឺជាលិការទន់ក្នុងមាត់ (Oral pathology)		
១៤.២.១៩. ការបិទការពារចង្កូរថ្នាមធ្មេញស្រុកកុមារ (Pit and fissure protection)		



*[Handwritten signature]*



១៤.២.២០. ការលាបសារធាតុភ្លុយអ៊ីដ៍ការពារជំងឺធ្មេញពុកកុមារ (Fluoride varnish/gel)		
.....		
<b>១៤.៣. ផ្នែកជំងឺត្រចៀក ច្រមុះបំពង់ក និងសល្យសាស្ត្រ ក្បាល និងក (Ears, Noses, Throats, Head and Neck Treatment and Surgery Ward)</b>		
១៤.៣.១. ជំងឺរលាកច្រមុះ បំពង់ក ស្រួចស្រាវ (Acute Rhinopharyngitis)		
១៤.៣.២. ជំងឺរីកសាច់អាមីដាល់ (Tonsils Hypertrophic)		
១៤.៣.៣. ជំងឺរលាកបំពង់កវ៉ាវី (Chronic Pharyngitis)		
១៤.៣.៤. ជំងឺរលាក Tonsils and Adenoids hypertrophy		
១៤.៣.៥. វះកាត់សាច់អាមីដាល់ (Tonsillectomy)		
១៤.៣.៦. ជំងឺរលាកបំពង់សម្លេងស្រួចស្រាវ (Acute Laryngitis)		
១៤.៣.៧. ជំងឺរលាកបំពង់សម្លេងវ៉ាវី (Chronic Laryngitis)		
១៤.៣.៨. ជំងឺរលាកច្រមុះដោយសារអាឡែហ្ស៊ី (Allergy Rhinitis)		
១៤.៣.៩. ជំងឺរលាកច្រមុះវ៉ាវី (Chronic Hypertrophic Rhinitis)		
១៤.៣.១០. ដុតសាច់ច្រមុះ (Cauterization of the turbinate)		
១៤.៣.១១. យកវត្ថុ ឬសតូចល បំពង់ក (Pharynx foreign body removed)		
១៤.៣.១២. យកវត្ថុ ឬសតូចល ច្រមុះ (Nasal foreign body removed)		
១៤.៣.១៣. យកវត្ថុ ឬសតូចលត្រចៀក (Ear foreign body removed)		
១៤.៣.១៤. ជំងឺរលាកត្រចៀកក្រៅ (External Otitis)		
១៤.៣.១៥. បូសបំពង់ត្រចៀក (Furuncle of the external auditory canal)		
១៤.៣.១៦. ជំងឺផ្សិតត្រចៀក (Otomycosis)		
១៤.៣.១៧. រលាកឆ្អឹងខ្លឹស្លឹកត្រចៀក (Perichondritis)		
១៤.៣.១៨. រលាកឆ្អឹង Mastoid (Mastoiditis)		
១៤.៣.១៩. រលាកត្រចៀកកណ្តាលស្រួចស្រាវ (Acute otitis media)		
១៤.៣.២០. រលាកឆ្អឹងច្រចៀកកណ្តាលវ៉ាវី (Chronic otitis media)		
១៤.៣.២១. រលាកត្រចៀកកណ្តាលធូន់ធូរ (Serous otitis media)		
១៤.៣.២២. រលាកត្រចៀកកណ្តាលជាមួយដុំកូឡេស្តេអាតូម (Chronic otitis media with cholesteatoma)		
១៤.៣.២៣. ជំងឺរៀបមុខ (Facial Paralysis)		



កម្រិតជួលសេវា

*[Handwritten signature]*

១៤.៣.២៤. ឈាមច្រមុះ (Epistaxis)		
១៤.៣.២៥. បាក់ភ្លើងច្រមុះ (Nasal bone fracture)		
១៤.៣.២៦. បូមលាងសម្អាតស៊ីនុសម៉ាក់ស៊ីវែល (Puncture maxillary sinus)		
១៤.៣.២៧. រលាកប្រហោងភ្លើងមុខស្រួចស្រាវ (Acute rhinosinusitis)		
១៤.៣.២៨. រលាកប្រហោងភ្លើងមុខរ៉ាំរ៉ៃ (Chronic rhinosinusitis)		
១៤.៣.២៩. រលាកគ្រប់ប្រហោងភ្លើងមុខ (Pansinusitis)		
១៤.៣.៣០. ជំងឺបួសដូងច្រមុះ (Nasal Polyp)		
១៤.៣.៣១. រលាកភ្លើងចិញ្ចើមស្រួចស្រាវលើកុមារ (Acute ethmoiditis in Infants)		
១៤.៣.៣២. ជំងឺបួសដូងស៊ីច្រមុះ (Chronic atrophic rhinitis)		
១៤.៣.៣៣. វះកាត់ប្រហោងភ្លើងមុខរ៉ាំរ៉ៃដោយម៉ាស៊ីនអង់ដូស្កូប (Mastotomy rhinosinusitis by endoscope)		
១៤.៣.៣៤. រៀចភ្លើងច្រមុះ (Septal deviation or deviation of the nasal septum)		
១៤.៣.៣៥. វះកាត់កោសសម្អាតស៊ីនុសម៉ាក់ស៊ីវែល (Maxillary sinus Operation)		
១៤.៣.៣៦. វះកាត់កែតម្រង់ភ្លើងច្រមុះ (Killian nasal operation)		
១៤.៣.៣៧. ឆ្លុះបំពងអាហារ (Oesophagoscopy)		
១៤.៣.៣៨. ជំងឺស្តុកដោយប៉ះពាល់បំពង់សម្លេង (Dysphonia/Hoarseness)		
១៤.៣.៣៩. ចោះបំពង់ខ្យល់ (Tracheostomy)		
.....		
<b>១៤.៤. ផ្នែកថែទាំព្យាបាលជំងឺសើស្បែក (Dermatology Ward)</b>		
១៤.៤.១. ជំងឺតាអក (Eczema)		
១៤.៤.២. ជំងឺផ្សិតសើស្បែក (Superficial fungal skin infection)		
១៤.៤.៣. ជំងឺបាក់តេរីសើស្បែក (Bacterial skin infection)		
១៤.៤.៤. ជំងឺវីរុសសើស្បែក (Viral dermatitis)		
១៤.៤.៥. ជំងឺប៉ារ៉ាស៊ីតសើស្បែក (Parasitic skin infection)		
១៤.៤.៦. ជំងឺមុន (Acne)		
១៤.៤.៧. ជំងឺកន្ទាលត្រអាក (Urticaria)		
១៤.៤.៨. ជំងឺផ្សាយ៉ាស៊ីស (Psoriasis)		



*[Handwritten signature]*



១៤.៤.៩. ជំងឺប្រតិកម្មថ្នាំសើស្បែក (Drug eruption)		
១៤.៤.១០. ជំងឺរីបត្តិពណ៌សើស្បែក (Pigmentation skin disease)		
១៤.៤.១១. ជំងឺជ្រុះសក់ (Alopecia)		
១៤.៤.១២. ជំងឺប្រតិកម្មសត្វល្អិតខាំ (Insect bite reaction)		
១៤.៤.១៣. ជំងឺផ្សិតក្នុងមាត់ (Oral candidiasis)		
១៤.៤.១៤. ជំងឺកន្ទួលរមាស់លើអ្នកជួកមេរោគអេដស៍ (Pruritic Popular Eruption in HIV)		
១៤.៤.១៥. ជំងឺយួងល្អៅ (Vitiligo)		
១៤.៤.១៦. ជំងឺផ្កាស្បូន (Syringoma)		
១៤.៤.១៧. ជំងឺសង់តេឡាស្មា (Xanthelasma)		
១៤.៤.១៨. ជំងឺកាមរោគ (STDs)		
១៤.៤.១៩. ជំងឺសើស្បែកបណ្តាលពីអាសេនិក (Dermatology disease caused by arsenic)		
១៤.៤.២០. ជំងឺសើស្បែកដទៃទៀត (Other Dermatology disease)		
.....		
<b>១៤.៥. ផ្នែកថែទាំព្យាបាលជំងឺផ្លូវចិត្ត (Mental Health Ward)</b>		
១៤.៥.១. ជំងឺថប់បារម្ភ (Anxiety disorders)		
១៤.៥.២. ជំងឺធ្លាក់ទឹកចិត្ត (Depression)		
១៤.៥.៣. ជំងឺបាយប៉ូឡា មេនៀ (Bipolar affective disorders/ mania)		
១៤.៥.៤. ជំងឺបាក់ស្បាត (PTSD: Post Traumatic Stress Disorder)		
១៤.៥.៥. ជំងឺរីបត្តិផ្លូវចិត្តធ្វើទុក្ខកាយ (Somatoform Disorder)		
១៤.៥.៦. ជំងឺរីកលចរិតស្រួចស្រាវ (Acute Psychosis)		
១៤.៥.៧. ជំងឺរីកលចរិតរ៉ាំរ៉ៃ (Schizophrenia)		
១៤.៥.៨. ជំងឺឆ្កួតជ្រូក (Epilepsy)		
១៤.៥.៩. ជំងឺខូចខួរក្បាល ឬជំងឺរង្វេងរង្វាន់ (Organic brain disorder/ dementia)		
១៤.៥.១០. ជំងឺផ្លូវចិត្តបង្កដោយក្រុមអំហ្វេតាមីន (ATS induced mental disorders)		



*Handwritten signature in blue ink.*



១៤.៥.១១. ជំងឺធ្លាក់ទឹកចិត្តបង្កដោយក្រុមអំហ្វេតាមីន (ATS induced depression)		
១៤.៥.១២. ជំងឺចប់បារម្ភបង្កដោយក្រុមអំហ្វេតាមីន (ATS induced anxiety)		
១៤.៥.១៣. ជំងឺចិត្តវិកលបង្កដោយក្រុមអំហ្វេតាមីន (ATS induced psychotic disorders)		
១៤.៥.១៤. ការធ្វើទុកដោយការផ្តាច់ក្រុមអំហ្វេតាមីន (ATS induced withdrawal disorders)		
១៤.៥.១៥. ជំងឺផ្លូវចិត្តផ្សេងទៀតបង្កដោយអំហ្វេតាមីន (ATS others induced mental disorders)		
១៤.៥.១៦. ជំងឺផ្លូវចិត្តបង្កដោយសុរា (Alcohol induced mental disorders)		
១៤.៥.១៧. វិបត្តិអាកប្បកិរិយាបង្កដោយសុរា (Alcohol induced behavioral disorders)		
១៤.៥.១៨. ជំងឺធ្លាក់ទឹកចិត្តបង្កដោយសុរា (Alcohol induced depressive disorders)		
១៤.៥.១៩. ជំងឺចប់បារម្ភបង្កដោយសុរា (Alcohol induced anxiety disorders)		
១៤.៥.២០. ជំងឺវិកលចរិតបង្កដោយសុរា (Alcohol induced psychotic disorders)		
១៤.៥.២១. ការធ្វើទុក្ខដោយសារផ្តាច់សុរា (Alcohol induced withdrawal disorders)		
១៤.៥.២២. ជំងឺផ្លូវចិត្តផ្សេងទៀតបង្កដោយសុរា (Other Alcohol induced mental disorders)		
១៤.៥.២៣. ករណីវិកលចរិតបន្ទាន់ ឬអាសន្ន (Emergency psychiatric cases)		
១៤.៥.២៤. ករណីអត្តឃាត (Suicide)		
១៤.៥.២៥. ករណីជំងឺកាច (Aggressive patients)		
១៤.៥.២៦. ករណីវិបត្តិទំនាស់ (Crisis)		
១៤.៥.២៧. ករណីពុលសារធាតុញៀនស្រួចស្រាវ (Acute Drug Abuse Case)		
.....		
<b>NOTE (ATS : Amphetamine Type Stimulant)</b>		



*[Handwritten signature]*

**ក.២. សេវាអមវេជ្ជសាស្ត្រ (គាំទ្រវេជ្ជសាស្ត្រ)**

ក.២.១. សេវាមន្ទីរពិសោធន៍ (Laboratory Services)៖ សេវាមន្ទីរពិសោធន៍ផ្តល់ដោយមូលដ្ឋានសុខាភិបាលឯកជន ឬមូលដ្ឋានសុខាភិបាលដែលបានចុះកិច្ចព្រមព្រៀង				
សំណាក (Specimens)	វិជ្ជាឯកទេស(Specialty)	ប្រភេទនៃការពិនិត្យ (Type of examinations)		
ទឹកនោម(Urine)	ស៊ីតូបាក់តេរីសាស្ត្រ (Cytobacteriology)	Cytology (WBC, RBC, Crystal gram stain)		
	ជីវគីមីសាស្ត្រ (Biochemistry)	Albumin, Sugar and pH Leucocytes, Nitrite, pH, Protein, Glucose, Ketone, Urobilinogen, Bilirubin, Blood, Vit.C		
	ដទៃទៀត (Others)	Pregnancy test ...		
លាមក(Feces Stool)	ប៉ារ៉ាស៊ីតសាស្ត្រ (parasitology)	Investigation of parasites in intestines		
ឈាម (Blood)	ប៉ារ៉ាស៊ីតសាស្ត្រ (parasitology)	Investigation of parasites in malaria		
	គោលិការសាស្ត្រ (Hematology)	Hemoglobin		
		Hematocrit		
		Counting white blood cell		
		White cell formula		
		Counting of red cells and their shapes		
Platelets				



*(Handwritten signature)*

		Reticulocyte		
		Period of coagulation and bleeding		
		Erythrocyte sediment rate		
		CD4 Count	VCCT, Some CPA3	
	ជីវគីមីសាស្ត្រ (Biochemistry)	Urea, Creatinine, Bilirubin, Sugar in blood, Transaminase, Uric acid, Cholesterol, Triglyceride, Calcium, Gamma GT, Protein Total		
		T3, T4, TSH	Some CPA3	
	សេរ៉ូសាស្ត្រ (Serology)	Blood Group		
		Cross-Match		
		Syphilis Test (RPR + TPHA)		
		Hepatitis B		
		Hepatitis C		
		HIV Ab		
		ASLO		
		Widal Test		
កំហាក(Sputum)	បាក់តេរីសាស្ត្រ (Bacteriology)	Search for AFB		
ស៊ (Discharge)	ស៊ីតូបាក់តេរីសាស្ត្រ (Cytobacteriology)	Trichomonas candida coloring gram		
CSF	ស៊ីតូបាក់តេរីជីវគីមីសាស្ត្រ (Cytobacteriology Biochemistry)	White cell counting AFB Coloring gram Cryptococcus protein (PD test) sugar		



*Handwritten signature in blue ink.*



សារធាតុរាវរបស់ខ្លួន មនុស្ស (Human Fluids)	ស៊ីតូបាក់តេរីសាស្ត្រ (Cytobacteriology)	White cell formula		
	ជីវគីមីសាស្ត្រ (Biochemistry)	Estimation of protein (Rivalta Test)		
ដទៃទៀត (Other)	បាក់តេរីសាស្ត្រ (Bacteriology)	Search for leprosy microbes		
		Culture antimicrobial sensitivity		
	មីក្រូសាស្ត្រ(Micrology)			
<b>ក.២.២. សេវាផ្តល់ឈាម (Blood Transfusion)៖</b>				
ប្រភេទនៃការពិនិត្យ (Types of Examination)	Blood group			
	Syphilis Test			
	Hepatitis B (For only blood transfusion)			
	Hepatitis C (For only blood transfusion)			
	HIV Ab			
	Blood Transfusion (Usually related to surgery)			
<b>ក.២.៣. សេវារូបភាពវេជ្ជសាស្ត្រ (medical Imaging)៖</b>				
ក.២.៣.១. CT-SCAN				
ក.២.៣.២. ម៉ាស៊ីនថតកាំរស្មីអិច (X-ray)				
ក.២.៣.៣. អេកូសាស្ត្រ (Ultrasound)				



កម្រិតផ្តល់សេវា.....៤១

*Handwritten signature in blue ink.*

ក.២.៣.៤. ម៉ាស៊ីនវាស់ចង្វាក់បេះដូង (ECG: Electro CardioGram)			
.....			
ក.២.៤. ផ្នែកឱសថស្ថាន (Pharmacy Ward)៖			
.....			



កម្រិតជំនាញ.....

៤២

*(Handwritten signature in blue ink)*

## IV. ឧបករណ៍ និងមន្ត្រី

### ក.សង្ហារឹម (Furniture)

ល.រ	បរិយាយសម្ភារ	មាន	គ្មាន
១.	តុការិយាល័យដែលមានថតតុ ៣ និងមានសោរចាក់ (Metal office desk with glass cover, single pedestal with ៣ drawer and one central drawer with lock and key)		
២.	កៅអីដែលបត់បាន (Folding chair, padded seat and back)		
៣.	ក្តារខៀនសរសេរដោយហ្វឺត និងប្រដាប់លុប (White board with eraser and marker)		
៤.	ទូដាក់ឯកសារ៣ថ្នាក់ (៣ Drawers filling cabinet)		
៥.	ធ្នើរដាក់ថ្នាំ៦ជាន់ (Adjustable metal ៦ shelves for drugs)		
៦.	សៀវភៅតាមដានអ្នកជំងឺ (Metal book case with glass)		
៧.	គ្រែសម្រាកពេទ្យ (Hospital bed)		
៨.	ក្តារខៀនកំណត់ចំណាំ និងផ្តល់ព័ត៌មាន (Pin board with metal frame)		
៩.	កញ្ចក់ខណ្ឌបន្ទប់ (Metal partition screen)		
១០.	តុដែលបត់បាន (Metal folding table with drawer)		
១១.	ម៉ាស៊ីនភ្លើង (Generator)		
១២.	គ្រែទារកទើបនឹងកើត (Small plastic portable newborn bed)		
១៣.	ក្តារខៀនសម្រាប់ធ្វើរោគវិនិច្ឆ័យ និងរុំរបួស (Table for diagnostic and wound dressing)		
១៤.	ទូទឹកកកសម្រាប់ Pharmacy(Refrigerator for pharmacy)		
១៥.	.....		



កម្រិតផ្តល់សេវា.....



ខ. សម្ភារបរិក្ខារពេទ្យ (Medical Equipment)

<p>១. សម្ភារបរិក្ខារពេទ្យសម្រាប់ផ្នែកពិគ្រោះពិនិត្យជំងឺ (ជំងឺបញ្ជូន ឬជំងឺទូទៅ និងឯកទេស) និងផ្នែកជំងឺទូទៅមនុស្សចាស់ (General Medical Ward and General Medical Ward for Adults)</p>		
<p>១.១. ពិនិត្យ ពិគ្រោះ និងព្យាបាលជំងឺក្រៅ (Outpatient Consultation)</p>		
<p>១.១.១. គ្រែសម្រាប់ពិនិត្យអ្នកជំងឺ (Patient Examination Bed)</p>		
<p>១.១.២. តុសម្រាប់ពិគ្រោះជំងឺ និងកៅអី (Patient Examination Table and Chair)</p>		
<p>១.១.៣. ស្ដេតូ និងប្រដាប់វាស់សម្ពាធលាមសម្រាប់មនុស្សធំ (Sphygmomanometer and Stethoscope for adult)</p>		
<p>១.១.៤. ជញ្ជីងប្តឹងទម្ងន់ (Weighing scale)</p>		
<p>១.១.៥. ឧបករណ៍វាស់កម្ពស់ (Height measuring instrument)</p>		
<p>១.១.៦. ប្រដាប់សង្កត់អណ្តាត (Tongue depressors)</p>		
<p>១.១.៧. ម៉ែត្រវាស់ (Soft Tape Measure)</p>		
<p>១.១.៨. ទែរម៉ូម៉ែត្រ (Thermometer)</p>		
<p>១.១.៩. អូតូស្កូបពិនិត្យត្រចៀក (Otoscope set)</p>		
<p>១.១.១០. ឧបករណ៍... (Instruments...)</p>		
<p>១.១.១១. តេស្តជាតិស្ករ (Blood Glucometer)</p>		
<p>១.១.១២. ចំពុះទាសសម្រាប់ឆ្លុះមើលត្រចៀក ច្រមុះ បំពង់ក (ENT: Ear Nose Throat instruments)</p>		
<p>១.១.១៣. អំពូលពាក់ក្បាល (Headlight ENT)</p>		
<p>១.១.១៤. ឧបករណ៍សម្រាប់ចាប់ (Foreign Body instrument)</p>		
<p>១.១.១៥. អំពូលភ្លើងសម្រាប់ពិនិត្យភ្នែក (Ophthalmic headlight)</p>		
<p>.....</p>		
<p>១.២. សម្រាកពេទ្យ (Hospitalisation)</p>		
<p>១.២.១. គ្រែសម្រាប់សម្រាក (Bed Patient)</p>		
<p>១.២.២. បង្គោលបន្ថែមសេរ៉ូម (Infusion Hook)</p>		
<p>១.២.៣. ស្ដេតូ និងប្រដាប់វាស់សម្ពាធលាមសម្រាប់មនុស្សធំ (Sphygmomanometer and stethoscope for adult)</p>		



*(Handwritten signature/initials)*

១.២.៤. រទេះលាង និងរុំរបួស (Cart Clean and Dressing wound)		
១.២.៥. ស្រោមដៃស្តេរីល និងមិនស្តេរីល (Sterile and non-Sterile Gloves)		
១.២.៦. ថាសសម្ភារ និងកាតេទែ (Tray instrument and catheter)		
១.២.៧. ខ្សែចងដៃសម្រាប់ចាក់សរសៃ (Tourniquet)		
១.២.៨. ប្រអប់ដាក់ស៊ីរាំង និងអំបោះដេរ (Syringe box and Field box)		
១.២.៩. ប្រអប់សម្ភារ (Box instrument)		
១.២.១០. ដបដាក់ទឹកលាងរបួស (Bottle Wash)		
១.២.១១. ថាសសម្ភារ តូច និងរាក់ (Tray instrument, small and shallow)		
១.២.១២. ប្រអប់ដាក់ស្បែកស្តេរីល និងស្បែកមិនស្តេរីល (Sterile box and non sterile box)		
១.២.១៣. ប្រដាប់សង្កត់អណ្តាត ទែរម៉ូម៉ែត ខ្សែចងដៃសម្រាប់ចាក់សរសៃ (Tongue depressors, Thermometer, Tourniquet)		
១.២.១៤. ឧបករណ៍បំពាក់អុកស៊ីសែន (Oxygen Cylinder set)		
១.២.១៥. ម៉ាស៊ីនវាស់ចង្វាក់បេះដូង ម៉ាស៊ីនតេស្តជាតិស្ករក្នុងឈាម (ECG: Electro cardio gram, Glucometer)		
១.២.១៦. ក្រណាត់ស្តេរីលសម្រាប់ក្រាល និងខ្ទប់ (Sterile Field)		
.....		
<b>១.៣. ផ្នែកជំងឺឆ្លង៖ជំងឺរមេង អេដស៍ គ្រុនចាញ់ និងជំងឺរ៉ាំរ៉ៃ</b> (Infection disease: Tuberculosis, HIV, Malaria, Chronic disease)		
១.៣.១. បន្ទប់ដាក់ដាច់ដោយឡែកពីគ្នា ឬអាគារដាច់ដោយឡែកពីគ្នា (Room isolation or Ward isolation)		
១.៣.២. គ្រែសម្រាកពេទ្យ (Hospitalization Bed)		
១.៣.៣. មន្ទីរពិសោធន៍មាន៖		
១.៣.៤. កញ្ចក់ Slide(slide mailer)		
១.៣.៥. ជើងហាលកញ្ចក់ Slide(slide drying rack)		
១.៣.៦. ដបប្រតិករ (reagent bottle)		
១.៣.៧. ចង្កៀងអាល់កុល (Alcohol lamp)		
១.៣.៨. ចានកំហាក (sputum container)		
១.៣.៩. ស្លាយមីក្រូទស្សន៍ (Microscope)		



*Handwritten signature or initials in blue ink.*



.....		
<b>២. សម្ភារបរិក្ខារពេទ្យសម្រាប់ការព្យាបាលដោយចលនា (Kinesitherapy/Physiotherapy)</b>		
២.១. មានការទាក់ទងនិងផ្នែកព្យាបាលវេជ្ជសាស្ត្រ សល្យសាស្ត្រ និង ផ្នែកដែល ពាក់ព័ន្ធ		
២.២. រាល់អ្នកជំងឺដែលសម្រាកពេទ្យ ដែលមានផលពិបាកអំឡុងពេលសម្រាក ពេទ្យ ក្រោយការវះកាត់ និងការបញ្ជូនមកពីគ្រប់ថ្នាក់		
២.៣. កូនបាល់ កង់សម្រាប់ព្យាបាលដោយចលនា (Physiotherapy Ball/Hand Ball)		
២.៤. បង្កាន់ដៃរៀនដើរ (Crutches/Walker)		
២.៥. ម៉ាស៊ីនរត់ល្បឿន (Running Machine)		
.....		
<b>៣. សម្ភារបរិក្ខារពេទ្យសម្រាប់ផ្នែកសង្គ្រោះបន្ទាន់ (Emergency Ward)</b>		
៣.១. អំពូលភ្លើងវះកាត់ប្រភេទឈរ (Operation light, ceiling mounted, double bed)		
៣.២. គ្រែបត់បាន (Treatment Table)		
៣.៣. គ្រែបត់បានតាមស្ថានភាពអ្នកជំងឺ (Operation table, general)		
៣.៤. គ្រែរុញអ្នកជំងឺ (Stretcher)		
៣.៥. កៅអីរុញ (Wheel Chair)		
៣.៦. ម៉ាស៊ីនជំនួយដង្ហើម (Aspirator electric)		
៣.៧. ម៉ាស៊ីនបូមស្នេស្ន (Aspirator, portable, foot operated)		
៣.៨. បំពង់អុកស៊ីសែន និងឧបករណ៍បំពាក់អុកស៊ីសែន (Oxygen cylinder cart and flow regulator with Humidifier)		
៣.៩. ម៉ាស៊ីនឆក់បេះដូង (Defibrillator)		
៣.១០. ឧបករណ៍សម្រាប់ជួយការស្ទង់ដង្ហើម (Laryngoscope set)		
៣.១១. ម៉ាស៊ីនវាស់ចង្វាក់បេះដូង កំហាប់អុកស៊ីហ្សែន សម្ពាធឈាម និងតាម ដានសញ្ញាជីវិត (Patient monitor with ECG, SpO2, NIBP, Temp, Capnography)		
៣.១២. ម៉ាស៊ីនវាស់សម្ពាធឈាម (BP Machine)		
៣.១៣. Diagnostic set (Eat Nose Throat Exam Kit)		



*(Handwritten signature)*



៣.១៤. ឧបករណ៍ Infusion pump		
៣.១៥. សុងទឹកនោម និងសុងក្រពះ (Urinary Catheters & Gastric tube/lavage)		
៣.១៦. Electric pump		
៣.១៧. ប្រដាប់គ្រប់គ្រងផ្លូវដង្ហើម (Intubation set)		
៣.១៨. បាឡុងសប់ដង្ហើម (Valve-bag mask)		
៣.១៩. ក្រណាត់ស្តេរីលសម្រាប់ក្រាល និងវេចខ្ចប់ (Sterile Field)		
.....		

**៤. សម្ភារបរិក្ខារពេទ្យសម្រាប់ផ្នែករោគកុមារ (Pediatric Ward)**

<b>៤.១. ពិនិត្យ ពិគ្រោះ និងព្យាបាលជំងឺក្រៅ (Consultation and Examination)</b>		
៤.១.១. គ្រែសម្រាប់ពិនិត្យជំងឺ (Examination Couch)		
៤.១.២. តុសម្រាប់ពិគ្រោះជំងឺ និងកៅអី (Table and Chair for consultation)		
៤.១.៣. ជញ្ជីងមានខោសម្រាប់ឆ្លឹងកូនក្មេង ឧបករណ៍វាស់កម្ពស់ (Scale with trouser, Height measuring instrument)		
៤.១.៤. ស្ពែតូ និងប្រដាប់វាស់សម្ពាធឈាមសម្រាប់កូនក្មេង (Sphygmomanometer and stethoscope for child)		
៤.១.៥. ទែរម៉ូម៉ែត្រ ម៉ែត្រវាស់ ប្រដាប់សង្កត់អណ្តាត (Thermometer, Tape measure, Tongue depressors)		
៤.១.៦. ឧបករណ៍វាស់កម្ពស់ (Measure Height)		
៤.១.៧. តារាងតាមដានការលូតលាស់របស់កុមារ ទម្ងន់ធៀបនឹង កម្ពស់ (Weight for height chart)		
៤.១.៨. តេស្តជាតិស្ករ (Blood Glucose Test)		
៤.១.៩. អូតូស្កុបពិនិត្យត្រចៀក (Otoscope set)		
៤.១.១០. ផ្សេងៗ៖ <ul style="list-style-type: none"> <li>- ឧបករណ៍សម្រាប់ចាប់ (Foreign body eyes equipment)</li> <li>- ចំពុះទាសសម្រាប់ឆ្លុះមើលត្រចៀក ច្រមុះ បំពង់ក (ENT: Ear Nose Throat instruments)</li> <li>- អំពូលពាក់ក្បាល (Headlight ENT)</li> </ul>		
.....		



*[Handwritten signature]*

<b>៤.២, សម្រាកពេទ្យ (Hospitalisation)</b>		
៤.២.១. គ្រែសម្រាកពេទ្យ និងបំពាក់សម្ភារ ឧបករណ៍សម្រាប់សង្គ្រោះបន្ទាន់ បឋម (បំពង់អុកស៊ីសែន ខ្សែអុកស៊ីសែន ម៉ាស់អុកស៊ីសែន) (Hospital Bed: Oxygen tube, Nasal oxygen, Face masks)		
៤.២.២. បន្ទប់ដាច់ដោយឡែកសម្រាប់ករណីជំងឺឆ្លង (Room isolation for infection case)		
.....		
<b>៥, សម្ភារបរិក្ខារពេទ្យសម្រាប់ផ្នែកសល្យសាស្ត្រ (Surgery Ward)</b>		
<b>៥.១, សម្ភារផ្នែកវះកាត់មាន៖ (Minor Surgery Equipment)</b>		
៥.១.១. ដបដាក់ទឹកលាងរហូស (Betadine, alcohol, H <sub>2</sub> O, NSS)		
៥.១.២. ពែងដាក់សូលុយស្យុងសំលាប់មេរោគ (Solution Tube)		
៥.១.៣. ប្រអប់ ឬកញ្ចប់សម្ភារ (Instrument Tray Cover )		
៥.១.៤. ប្រាស់លាងដៃ (Hand brush)		
៥.១.៥. ដង្ហៀបមានធ្មេញស្រួច (Forceps)		
៥.១.៦. ដង្ហៀបចាប់យាត់ឈាម (Hemostatic pinsetter)		
៥.១.៧. ដង្ហៀបចាប់ម្ជុល (Needle holder)		
៥.១.៨. ដងកាំបិតវះ (Scalpel Handle)		
៥.១.៩. កាំបិតវះកាត់ (Scalpel)		
៥.១.១០. ប្រដាប់វាស់ជំរៅរហូស (Director Grooved)		
៥.១.១១. កន្ត្រែកោង (Scissor Curved)		
៥.១.១២. កន្ត្រែកត្រង់ (Metzenbaum Scissors Straight)		
៥.១.១៣. កន្ត្រែកវះកាត់ (Metzenbaum Surgical Scissors)		
៥.១.១៤. ថាសសម្ភារ និងកាតេទែ (Tray instrument and catheter)		
៥.១.១៥. ខ្សែចងដៃសម្រាប់ចាក់សរសៃ (Tourniquet)		
៥.១.១៦. ប្រអប់ដាក់ស៊ីរាំង និងអំបោះដេរ (Syringe box and File box)		
៥.១.១៧. ប្រអប់សម្ភារវះកាត់ (Sterile: Dissecting forceps a without claw, Clawed kosher forceps, Scissors, Scalpel handle)		
៥.១.១៨. ថាសសម្ភារ តូច និងរាត់ (Tray instrument, small and shallow)		



*Handwritten signature in blue ink.*



៥.១.១៩. ប្រអប់ស្រោមដៃស្តេរីល និងមិនស្តេរីល (Sterile and non-Sterile Gloves)		
៥.១.២០. អំពូលភ្លើងវះកាត់ប្រភេទឈរ (Light Operating Stand Type)		
.....		
<b>*សម្ភាររុំបូសមាន៖</b>		
៥.១.២១. រទេះរុញសម្រាប់ដាក់សម្ភារលាង និងរុំបូស (Cart Clean and Dressing Wound)		
៥.១.២២. កន្ត្រែកោង (Scissor Curved)		
៥.១.២៣. កន្ត្រែក្រុង (Metzenbaum Scissors Straight)		
៥.១.២៤. ប្រអប់ស្រោមដៃស្តេរីល និងមិនស្តេរីល (Sterile and non-Sterile Gloves)		
៥.១.២៥. ចានរាងគ្រាប់សណ្តែក (Basin kidney)		
៥.១.២៦. ថាសដាក់សម្ភារលាងរុំបូស (Tray instrument wound clean)		
៥.១.២៧. ពែងដាក់សូលុយស្យុងសំលាប់មេរោគ (Solution Tube)		
៥.១.២៨. រទេះលាង និងរុំបូស (Cart clean and dressing wound)		
៥.១.២៩. ក្រណាត់ស្តេរីលសម្រាប់ក្រាល និងវេចខ្ចប់ (Sterile Field)		
.....		
<b>៥.២. សម្រាកពេទ្យ (Hospitalisation)</b>		
៥.២.១. បន្ទប់ថែទាំមាន៖ មានគ្រែសម្រាក បំពាក់ឧបករណ៍សង្គ្រោះបន្ទាន់ បឋម និងអុកស៊ីសែន (បាក់បែកឆ្អឹងដែលមិនមែនវះកាត់) Room Care: Hospital Bed, Instruments for emergency and Oxygen (Traumatology non operation)		
៥.២.២. សម្រាកតាមដានមើលស្ថានភាពជំងឺក្នុងករណីស្រាល និងគ្មានសញ្ញាជីវិតធ្ងន់ធ្ងរ (Follow up patient status in acute and Without severe vital sign)		
.....		
<b>៦. សម្ភារបរិក្ខារពេទ្យសម្រាប់ផ្នែកសម្ភព និងពេទ្យស្ត្រី (Gynecological and Obstetric Ward)</b>		
<b>៦.១. ពិនិត្យ ពិគ្រោះ និងព្យាបាលជំងឺក្រៅ (Consultation and Examination)</b>		



*(Handwritten signature)*



៦.១.១. បន្ទប់សម្រាប់ពិនិត្យ និងពិគ្រោះជំងឺ (Consultation & examination room)		
៦.១.២. គ្រែសម្រាប់ពិនិត្យអ្នកជំងឺ (Bed for patient examination)		
៦.១.៣. តុសម្រាប់ពិគ្រោះជំងឺ (Table for Consultation)		
៦.១.៤. ម៉ាស៊ីនអេកូសាស្ត្រ (Ultrasound)		
.....		
<b>៦.២. បន្ទប់សម្រាលកូន (Delivery room)</b>		
៦.២.១. គ្រែសម្រាលកូន (Delivery Bed)		
៦.២.២. អំពូលភ្លើងវះកាត់ប្រភេទឈរ (Light operating stand type)		
៦.២.៣. អាវអៀមកៅស៊ូការពារប្រឡាក់ (Apron)		
៦.២.៤. ម៉ាស៊ីនស្តាប់ចង្វាក់បេះដូងទារក (Fetal Doppler)		
៦.២.៥. ប្រដាប់វាស់ប្រវែងទារក (Measuring length neonatal)		
៦.២.៦. ស្តេតូ និងប្រដាប់វាស់សម្ពាធឈាមសម្រាប់ទារក (Stethoscope and sphygmomanometer for infant)		
៦.២.៧. កាតេទែបង្ហូរទឹកនោម (Catheter urethral)		
៦.២.៨. កន្ត្រៃ (Bedpan)		
៦.២.៩. រទេះរុញលាង និង រុំបូស (Cart clean and dressing wound)		
៦.២.១០. ប្រអប់សម្ភារ (Equipment box)		
៦.២.១១. ប្រអប់ស៊ីរាំង និងអំបោះដេរ (syringe box and Field box)		
៦.២.១២. ថាសសម្ភារ (Tray instruments)		
៦.២.១៣. ប៉ាំងសម្រាប់ចាប់ម្ជុល (Mosquito Forceps)		
៦.២.១៤. ម្ជុល (Needle)		
៦.២.១៥. ទែរម៉ូម៉ែត (Thermometer)		
៦.២.១៦. ដងកាំបិតវះ (Scalpel Handle)		
៦.២.១៧. កាំបិតវះកាត់ (Scalpel)		
៦.២.១៨. ដបដាក់ទឹកលាងរូបូស (Bottle wash)		
៦.២.១៩. ដង្ហៀបចាប់ម្ជុល (Needle holder)		
៦.២.២០. ក្រឡក្រាំដង្ហៀប (Jar holder)		
៦.២.២១. ក្រឡក្រាំទែរម៉ូម៉ែត (Jar thermometer)		



៦.២.២២. ប្រាស់ដុំសដៃ (Hand brush)		
៦.២.២៣. ក្រណាត់ស្តេរីលសម្រាប់ក្រាល និងវេចខ្ចប់ (Sterile Field)		
.....		
<b>* សម្ភារសម្រាប់ករណីសម្រាលកូនធម្មតា (Normal Delivery set)</b>		
- ប្រដាប់បីតស្តេស្ក (Aspirator)		
- កន្ត្រែកោង (Scissors Mayo dissecting)		
- កន្ត្រែកាត់ទ្វារមាស (Scissors, episiotomy)		
- កន្ត្រែកាត់ទងសុក (Umbilical cord Scissors)		
- ដង្ហៀបកៀបទងសុក (Umbilical cord clamp)		
- ដង្ហៀបចាប់ឃាត់ឈាម (Forceps hemostatic)		
- ដង្ហៀបកៀបកោសិកា (Needle Holder Clamp)		
- ចានរាងត្រាប់សណ្តែក (Basin kidney)		
- ចានតោម (Bowl)		
.....		
<b>* ករណីសម្រាលដោយពិបាកមានការសម្រាលតាម៖ ការបូម (Complication Delivery: Vacuum delivery)</b>		
- កន្ត្រែកាត់មាត់ស្បូន (Scissors Cervix)		
- ក្បាលសម្រាប់ជុប (Cupule)		
- ទុយោសម្រាប់បូម (Aspiration Tube)		
- ម៉ាស៊ីនសម្រាប់តម្លើងសំពាធ (Aspiration Machine)		
.....		
<b>៦.៣. បន្ទប់សម្រាក (Hospitalisation)</b>		
៦.៣.១. គ្រែសម្រាកពេទ្យ (Bad Hospitalisation)		
៦.៣.២. បង្ហោលបន្លោងស៊ីរ៉ូម (Infusion Hook)		
៦.៣.៣. មុនសម្រាលកូន (Antenatal care)		
៦.៣.៤. ក្រោយសម្រាលកូន: ការពិនិត្យ និងតាមដានមាតាក្រោយសម្រាលកូន (Post-natal care: Maternal follow up after delivery)		
.....		



*[Handwritten signature]*

<b>៦.៤. ការថែរក្សាទារក ក្រោយសម្រាល៖ រាល់ករណីសម្រាលធម្មតា មិនគ្រប់ខែ និងជំងឺឆ្លង (Post-natal routine care: Normal delivery, Premature and Infection disease)</b>		
<p>.....</p>		
<b>* ផែនការគ្រួសារ ការរំលូត និងបន្តពូជ (Family planning, Abortion and health reproductive)</b>		
<ul style="list-style-type: none"> <li>- កន្ត្រែកាត់ទ្វាមាស (uterine scissors)</li> </ul>		
<ul style="list-style-type: none"> <li>- ដង្កៀបចាប់មាត់ស្បូន (tenaculum Forceps)</li> </ul>		
<ul style="list-style-type: none"> <li>- ដង្កៀបលាងសំអាត និងរុំបូស (Forceps, dressing)</li> </ul>		
<ul style="list-style-type: none"> <li>- សុងវាស់កម្ពស់ស្បូន (Uterine sound)</li> </ul>		
<ul style="list-style-type: none"> <li>- ចំពុះទាសម្រាប់ពិនិត្យមាត់ស្បូន ធំ មធ្យម តូច (Speculum large, medium, small)</li> </ul>		
<ul style="list-style-type: none"> <li>- បំពង់សម្រាប់បឺតកោសិកាកូន (Aspirator cannula)</li> </ul>		
<ul style="list-style-type: none"> <li>- ក្លោសសំអាតមាត់ស្បូន (Curette for clean cervix)</li> </ul>		
<ul style="list-style-type: none"> <li>- បៀកកោសិកាមាត់ស្បូនយកទៅពិនិត្យ (Pap smear)</li> </ul>		
<ul style="list-style-type: none"> <li>- ថាសសម្ភារ (Tray instrument)</li> </ul>		
<ul style="list-style-type: none"> <li>- សម្ភារ និងឧបករណ៍សម្រាប់ពន្យារកំណើត (Equipment and Instrument for contraceptive)</li> </ul>		
<b>៦.៥. ឧបករណ៍ និងបរិក្ខារសម្រាប់សង្គ្រោះបន្ទាន់ទារកដែលទើបកើត៖</b>		
<ul style="list-style-type: none"> <li>- ឧបករណ៍ជំនួញដង្ហើម (Ventilation machine)</li> </ul>		
<ul style="list-style-type: none"> <li>- ឡូកម្តៅ (Radiant Heat Warmer)</li> </ul>		
<p>.....</p>		
<b>៧. សម្ភារបរិក្ខារពេទ្យសម្រាប់ផ្នែកសេវាឯកទេស (Specialist Ward)</b>		
<b>៧.១. ចក្ខុរោគ (Ophthalmology Ward)</b>		
<b>៧.១.១. ពិនិត្យ ពិគ្រោះ និងព្យាបាលជំងឺភ្នែក (Ophthalmology Consultation &amp; Treatment)</b>		
<b>៧.១.២. ឧបករណ៍ពិនិត្យ (ផ្ទាំងអក្សរ E និងពិល) E eye chart &amp; Flashlight</b>		
<b>៧.១.៣. បន្ទប់វះកាត់ និងសំលាប់មេរោគស្តង់ដារ (Surgical room &amp; Standard sterile)</b>		





៧.១.៤. សម្ភារប្រើប្រាស់៖ (Equipment)		
- ឧបករណ៍ពិនិត្យបាតភ្នែក (Fundus Photography)		
- អំពូលសម្រាប់ពិនិត្យភ្នែក (Slit lamp Examination)		
- ម្ជុលមុតស្រួច (Aiguille Bowman)		
- ផ្ទាំងអក្សរសម្រាប់តេស្តកំហើយរបស់ភ្នែក (Anse Snellen)		
- handle and magnifying glass		
- ឧបករណ៍ញែកត្របកភ្នែក (Ophthalmic surgery speculums)		
- ក្បាលម្ជុលសម្រាប់ចាក់ (Cannula Rycroft -Set)		
- កន្ត្រែកកាត់កំរនេ (Corneal scissors)		
- កន្ត្រែកកាត់ច្រុស (Enucleation scissors)		
- Paufigue forceps		
- កាំបិតវះកាត់កាតារ៉ាក់ (Scalpel cataract surgery)		
- Castroviejo surgery set		
- កាំបិតវះកាត់អ៊ីរីស (Scalpel cataract iris surgery)		
- ឧបករណ៍ថ្លុះទៅខាង (Strabismus Hook)		
- កាំបិតកាត់ស្បើទិច (Scalpel sclerotomy)		
- ឧបករណ៍កៀរពែតែឆ្នែ (Chalazion Incision and Curettage)		
- ឧបករណ៍ញែក (Bonn Retractor)		
- Cystotome graefe		
- ញញួរក្បាលពីរ (Millet 2 heads ophthalmology)		
- Pince សម្រាប់សំអាតកំទេចកំទីឆ្អឹង (Clamp dacryon bone debris)		
- ឧបករណ៍លើកត្របកភ្នែក (Desmarres Lids Retractor)		
- ឧបករណ៍គាស់ (Spatula Jaeger)		
- កាំបិតតូចសម្រាប់ពង្រីក (Dilator Stylet)		
- សម្រាប់ចោះ (Trepanning instruments)		
- បំពង់ផ្លូវឡាត្រីម៉ាល់ (Lacrymales tube bowman)		
.....		
<b>៧.២. ផ្នែកជំងឺមាត់ធ្មេញ (Oral and Dental Disease Ward)</b>		
៧.២.១. កៅអីធ្វើធ្មេញ (Dental chair)		
៧.២.២. ឆ្នាំងស្វាយប្រើសម្អាតសំលាប់មេរោគ (Pressure cooker)		



*(Handwritten signature)*

៧.២.៣. ថាសសម្ភារ មានគម្រប (Instrument tray with cover)		
៧.២.៤. ថាសសំប៉ែត(Flat trays)		
៧.២.៥. សម្ភារសម្រាប់ពិនិត្យ១០ កំន្លែ (Equipment for exam 10 sets)		
៧.២.៦. កញ្ចក់ឆ្លុះមាត់ដែលមានដង (Mouth mirror with handles)		
៧.២.៧. ដែករុករកធ្មេញពុក (Dental Explorers)		
៧.២.៨. ក្រចាប់ (Tweezers)		
៧.២.៩. ដង្កាប់ដកធ្មេញ (Dental forceps)		
៧.២.១០. ថ្នាមលើ (Upper molar)		
- ធ្មេញលើទាំងអស់ (Upper universal)		
- ឫសធ្មេញលើទាំងអស់ (Upper root)		
- ឫសធ្មេញកោង (Cowhorn)		
៧.២.១១. ថ្នាមក្រោម (Lower molar)		
- ធ្មេញក្រោមទាំងអស់ (Lower universal)		
- ឫសធ្មេញក្រោមទាំងអស់ (Lower root)		
៧.២.១២. ដែកដកធ្មេញ (Elevators)		
- ដែកដកធ្មេញត្រង់ Straight elevator ( small, medium, large tip)		
- ដែកដកធ្មេញមានមុខ ធ្មេង ស្តាំ Cryer elevator ( left and right)		
៧.២.១៣. សម្ភារលាយម្សៅ ART Instrument set (2 set)		
- ដែកយកមេរោគ Double-ended excavators (small, medium, large tip)		
- ចារធ្មេញ Enamel chisel (double-ended)		
- ស្លាបព្រាលាយស៊ីម៉ង់ (Cement carver spatula)		
- លាយស៊ីម៉ង់ធ្វើពីដែក (Metal mixing spatula)		
- ស៊ីរ៉ាំងចាក់ថ្នាំស្តីក (Dental cartridge syringe)		
- សម្ភារសំអាតធ្មេញខាងមុខ (Anterior scaler)		
- សម្ភារសំអាតធ្មេញខាងក្រោយ (Posterior scaler)		
- សម្ភារផ្សេង (Other Supplies)		
៧.២.១៤. ថ្នាំស្តីកនៅ និងកន្លែង (Local anesthesia)		
៧.២.១៥. មូលវែងខ្លីសម្រាប់ចាក់ថ្នាំស្តីក (Disposable dental needles long and short)		





៧.២.១៦. ម្សៅភ្ជាប់ Glass Ionomer cement		
៧.២.១៧. ទឹកអីតណុល Eugenol		
៧.២.១៨. ម្សៅថ្នាំ Oxide de zinc		
៧.២.១៩. សំឡី ម៉ាស់ ស្រោមដៃ ទឹកសំលាប់មេរោគ ទឹកបាញ់សំអាតមេរោគ (Cotton, Masks, Gloves, Disinfection solution, Solution for cleaning)		
.....		
<b>៧.៣. ពិនិត្យ ពិគ្រោះ និងព្យាបាលជំងឺត្រចៀក ច្រមុះ បំពង់ក (ENT Consultation &amp; Treatment)</b>		
៧.៣.១. បន្ទប់ពិនិត្យ ជំងឺក្រៅ (Outpatient room consultation)		
៧.៣.២. គ្រែសម្រាកពេទ្យ (Bad hospitalization)		
៧.៣.៣. បន្ទប់សម្រាប់វះកាត់ និងសំលាប់មេរោគស្តង់ដារ (Surgical room & Standard sterile)		
៧.៣.៤. សម្ភារប្រើប្រាស់៖ (Other Equipment)		
- អំពូលពាក់ក្បាល (ENT head LED light)		
- ប៉ាស្យុង (Diapason en Dural)		
- ប្រដាប់សង្កត់អណ្តាត (Tongue Depressor)		
- ENT instrument set		
- ម្ជុលសម្រាប់បូម Paracentesis Needle (adulte & enfant)		
- ទំពក់ទន់សម្រាប់ចាប់វត្ថុប្លង់ (Crochet Politzer Forgien Body Moss)		
- ឧបករណ៍ប៊ីត (Suction tube)		
- កន្ត្រែកាត់ (Scissors medical)		
- កន្ត្រែសម្រាប់ចាប់វត្ថុប្លង់ (Scissors clamp estranger foreign body)		
- BONNIOT CLAMP		
- ឧបករណ៍ពិនិត្យច្រមុះ (Speculum Hartman)		
- ម្ជុលចាក់ឆ្អឹង (ENT Needle)		
- ឧបករណ៍កាត់អេឡិចត្រិច (Electric equipment)		
- បំពង់ឆ្លុះឡាវាំង (Laryngoscopy)		
- ដាំឆ្អឹង (Orthopedic implants)		



*[Handwritten signature]*



.....		
<b>៧.៤. ពិនិត្យពិគ្រោះ និងព្យាបាលជំងឺស៊ីស្ត្រូក (Dermatology Consultation &amp; Treatment)</b>		
❖ បន្ទប់ពិនិត្យជំងឺក្រៅ និងឧបករណ៍ជំនួយសម្រាប់ធ្វើរោគវិនិច្ឆ័យ		
៧.៤.១. BP machine		
៧.៤.២. Stethoscope		
៧.៤.៣. Thermometer		
៧.៤.៤. Hand examination light		
៧.៤.៥. X-ray film viewer		
៧.៤.៦. Examination couch		
៧.៤.៧. Foot stool		
៧.៤.៨. Screen for examination couch		
៧.៤.៩. Transfer forceps		
៧.៤.១០. Basin, washing		
៧.៤.១១. Kick bucket		
៧.៤.១២. Sharp waste disposal unit		
៧.៤.១៣. Stool		
៧.៤.១៤. Furniture (1 table and 3 Chairs)		
៧.៤.១៥. Magnifying glass		
.....		
<b>៧.៥. ពិនិត្យ ពិគ្រោះ និងព្យាបាលជំងឺផ្លូវចិត្ត (Psychology Consultation &amp; Treatment)</b>		
៧.៥.១. បន្ទប់វាយតម្លៃរោគវិនិច្ឆ័យ ឬធ្វើអន្តរាគមន៍ចិត្តសាស្ត្រ (មានតុ និងកៅអីដែលរៀបចំតាមស្តង់ដារ)		
៧.៥.២. ផ្នែកសម្រាកមានត្រែ ៥ទៅ ១០		
៧.៥.៣. Neuropsychiatric Test		
.....		
<b>៨. សាលតំកល់សពសម្រប</b>		
បន្ទប់តំកល់សពត្រូវឆ្ងាយពីអាគារ មានផ្លូវក្រាលបេតុង និងសុវត្ថិភាពនៅ រដូវភ្លៀង។		



កម្រិតទទួលបានសេវា.....

*Handwritten signature in blue ink.*

.....		
<b>៩. សេវាអមវេជ្ជសាស្ត្រ (Laboratory Services)</b>		
<b>៩.១. ផ្នែកមន្ទីរពិសោធន៍ (Laboratory Ward)</b>		
❖ ស្តង់ដារ៖ ត្រូវបានរៀបចំ និងគ្រប់គ្រងដើម្បីផ្តល់នូវសេវាក្របដោយ គុណភាព ក្នុងការវិភាគ វេជ្ជសាស្ត្រ ដែលអាចឆ្លើយតបទៅ និងតម្រូវការធ្វើរោគវិនិច្ឆ័យ, សកម្មភាពព្យាបាលជំងឺ និងការវះកាត់ ដូចជា៖		
៩.១.១. ការវិភាគរកមេរោគ		
៩.១.២. ការអង្កេតឈាម		
៩.១.៣. ការវិភាគរកសមាសធាតុជីវៈ គីមី		
❖ សម្ភារមន្ទីរពិសោធន៍៖		
៩.១.៤. កញ្ចក់ និងកញ្ចក់ឡាម (Slide and Lame)		
៩.១.៥. ជើងហាលកញ្ចក់ (Slide drying rack)		
៩.១.៦. ដបប្រតិករ និងចង្កៀងអាល់កុល (Reagent bottle and Alcohol lamp)		
៩.១.៧. ដបកំហាក (Sputum container)		
៩.១.៨. ក្រដាសវាស់កម្រិតអេម៉ូក្លូប៊ីន (Hemoglobin color scale)		
៩.១.៩. ស្នាយមីក្រូទស្សន៍ (Microscope)		
៩.១.១០. តេស្តជាតិស្ករ (Glycaemia Test)		
៩.១.១១. តេស្តទឹកនោមផ្អែម និងប្រៃ (Glycaemia and Protein urea test)		
៩.១.១២. សេរ៉ូឡូជី (Serology: HIV, Hepatitis A&B, Syphilis, Bird flu)		
៩.១.១៣. តេស្តគ្រុនចាញ់ តេស្តគ្រុនឈាម តេស្តរូបេង (Malaria test, Dengue fever test, TB test)		
៩.១.១៤. តេស្តពិនិត្យផ្ទៃពោះ (Pregnancy test: Beta HCG urine test)		
៩.១.១៥. កំប្រោងចំហុយសម្ភារ (Drum sterilizing)		
៩.១.១៦. ធុងចំរោះទឹក (Water Filter)		
៩.១.១៧. ម៉ាស៊ីនគិតលេខ (Calculator)		
៩.១.១៨. Beta-HCG Urine test		
.....		
❖ មណ្ឌលស្តុកឈាម (Blood depot)		



*Handwritten signature in blue ink.*

- ទូទឹកកកសម្រាប់ថែរក្សាឈាម ឬប្រអប់ត្រជាក់ (Refrigerator or coolers)		
- ថង់សម្រាប់រក្សាទុកឈាម (Blood Bag)		
- សារធាតុសំលាប់មេរោគ (Sterilization agents)		
.....		
<b>៩.២.ផ្នែករូបភាពវេជ្ជសាស្ត្រ (Imagery Ward)</b>		
៩.២.១.ម៉ាស៊ីនអ៊ុលត្រាសោន ឬអេកូសាស្ត្រ (Abdominal Echography /Ultrasound)		
៩.២.២.ម៉ាស៊ីនថតកាំរស្មីអិច (X-Ray)		
❖ បន្ទប់ថតកាំរស្មីអិច		
- ទំហំបន្ទប់យ៉ាងតិច១៨ម៉ែត្រការ៉េ ដោយពុំមានជ្រុងណាមួយតិចជាង៤ម៉ែត្រ		
- កម្ពស់ពិដាន ២,៥ម៉ែត្រ		
- បំពាក់ដោយម៉ាស៊ីនត្រជាក់		
❖ ជញ្ជាំង ពិនដាន ទ្វារ ត្រូវមានភ្នាសសុវត្ថិភាពដូចជា សំណ ឬបេតុងត្រឹមត្រូវតាមបទដ្ឋានបច្ចេកទេស		
- ជញ្ជាំងជុំវិញកម្រាស់បេតុង ២០សង់ទីម៉ែត្រ ឬសំណកម្រាស់២មីលីម៉ែត្រ		
- ពិដានកម្រាស់បេតុង ១២សង់ទីម៉ែត្រ		
- ទ្វារត្រូវមានភ្នាសសំណកម្រាស់ ២មីលីម៉ែត្រ		
- កន្លែងបញ្ជាម៉ាស៊ីនកាំរស្មីអិច ត្រូវស្ថិតនៅទីតាំងមានសុវត្ថិភាពពីកាំរស្មីអិចគឺចម្ងាយយ៉ាងតិច ៣ម៉ែត្រ ពីជើងបញ្ជីសម្រាប់ថតស្លុត និងមិនប្រឈមនឹងកាំរស្មីផ្ទាល់		
- កាំរស្មីផ្ទាល់មិនត្រូវមានទិសដៅបាញ់ទៅកកន្លែងឆ្លងកាត់ញឹកញាប់ ឬកន្លែងសាធារណៈជនរង់ចាំ		
❖ បន្ទប់ងងឹត៖ សុវត្ថិភាពរបស់បុគ្គលិក និងគុណភាពហ្វីល		
❖ បន្ទប់ផ្លាស់ប្តូរសម្លៀកបំពាក់		
❖ បន្ទប់ការិយាល័យ		
❖ សុវត្ថិភាពឧបករណ៍ សម្ភារបរិក្ខារ		
- ក្រិតខ្នាត ឯកតាម៉ាស៊ីនថតកាំរស្មីអិច (Calibration of X-ray unit)		



*Handwritten signature in blue ink.*



- ក្រិតខ្នាតដង់ស៊ីតេមាត្រ និងវេទយិតមាត្រ (Calibrate of densitometer and sensitometer)		
- ពិនិត្យភាពផ្គុំជាប់នៃហ្វីល និងអេក្រង់ (Film screen contact)		
- សាកល្បងប្រសិទ្ធភាពសំណ (Test for lead integrity)		
❖ សុវត្ថិភាពសម្រាប់បុគ្គលិកសុខាភិបាល		
- ឧបករណ៍វាស់កម្រិតកាំរស្មីអ៊ីចក្នុងបន្ទប់ (Personal dosimeter)		
- អាវសំណការពារកាំរស្មីអ៊ីច (Lead apron)		
- វ៉ែនតាសំណការពារកាំរស្មីអ៊ីច (Lead glasses)		
- គ្រឿងសំណការពារកាំរស្មីអ៊ីច (Lead glove)		
- ប្រដាប់ការពារក្រពេញគ្រាប់ពោនពីកាំរស្មីអ៊ីច (Thyroid shield)		
❖ សុវត្ថិភាពអតិថិជន និងសាធារណៈជន		
- ភ្លើងសញ្ញានៅមុខបន្ទប់កាំរស្មីអ៊ីច		
- បិទស្លាកសញ្ញានៅមុខបន្ទប់ ជាខេមរៈភាសា		
- ស្លាកសញ្ញាព្រមាន (ស្រ្តីសង្ស័យថាមានគំនិតត្រូវបញ្ជាក់ប្រាប់ដល់បុគ្គលិក)		
- ភ្នាសការពារល្អាងត្រគាកនៅពេលថត (Pelvis shield)		
- ភ្នាសការពារប្រដាប់បន្តពូជនៅពេលថត (Gonad shield)		
- ប្រដាប់ការពារក្រពេញគ្រាប់ពោនពីកាំរស្មីអ៊ីច (Thyroid shield)		
- វ៉ែនតាសំណការពារកាំរស្មីអ៊ីច (Lead glasses)		
- ម៉ាស៊ីនវាស់ចង្វាក់បេះដូង (ECG)		
.....		
<b>១០. សម្ភារផ្សេងៗសម្រាប់ប្រើប្រាស់ (Other Equipment)</b>		
១០.១. ត្រែង ឬប្រដាប់សែងអ្នកជំងឺ (Stretcher)		
១០.២. ឆ្នាំងចំហុយសម្ភារសំលាប់មេរោគ (Pressure sterilizer)		
១០.៣. ចង្ក្រានឧស្ម័ន (Gas stove)		
១០.៤. បំពង់ឧស្ម័ន (Gas cylinder)		
១០.៥. ប៊ូប៊ីនេបិក បើកឧស្ម័ន (Gas regulator with hose)		
១០.៦. កញ្ចប់ចំហុយសម្ភារ (Drum, sterilizing)		
១០.៧. ធុងចំរោះទឹក (Water filter)		
១០.៨. ម៉ាស៊ីនគិតលេខ (Calculator)		



*(Handwritten signature)*

១០.៩.រថយន្តគិលានសង្គ្រោះ (Ambulance)		
.....		
<b>គោលការណ៍ណែនាំស្តីពី Medical Equipment Standard List for CPA</b>		

**គ.ផ្នែកឱសថស្ថាន (Pharmacy Ward)**

<b>១. សម្ភារប្រើប្រាស់</b>		
១.១. ទូទឹកកក (Refrigerator)		
១.២. សំលី (Cotton)		
១.៣. ម៉ាស់ (masks)		
១.៤. ស្រោមដៃ (gloves)		
១.៥. សារធាតុសំលាប់មេរោគ (disinfectant solution)		

**\* សូមអាន បញ្ជីឱសថសារវន្ត ឧបសម្ព័ន្ធខាងក្រោម**



កម្រិតផ្តល់សេវា.....

## V. ការបង្ការ និងការត្រួតពិនិត្យការចម្លងរោគ

ល.រ	បរិយាយ	មាន	គ្មាន
១.	កម្មវិធីបង្ការ និងការត្រួតពិនិត្យការចម្លងរោគ៖ មូលដ្ឋានសុខាភិបាលត្រូវមានគោលការណ៍ណែនាំ/គោលនយោបាយ និងនីតិវិធី/នីតិវិធីប្រតិបត្តិស្តង់ដារស្តីពីការបង្ការ និងការត្រួតពិនិត្យការចម្លងរោគ		
២.	បរិស្ថានស្អាត៖ មូលដ្ឋានសុខាភិបាលត្រូវមានប្រព័ន្ធរក្សាបរិស្ថានឱ្យស្អាត		
៣.	ដំណើរការសម្លាប់មេរោគ និងស្មៅវីល៖ ដំណើរការសម្លាប់មេរោគ និងស្មៅវីលត្រូវអនុវត្តទៅតាមគោលការណ៍ណែនាំ/គោលនយោបាយ និងនីតិវិធី		
៤.	ឧបការណ៍ការពារខ្លួន៖ ត្រូវមានឧបការណ៍ការពារខ្លួនត្រឹមត្រូវ និងគ្រប់គ្រាន់		
៥.	សម្ភារ បរិក្ខារសម្រាប់លាងសម្អាតដៃ៖ ត្រូវមានសម្ភារ បរិក្ខារ សម្រាប់លាងសម្អាតដៃមុនពេលនិងក្រោយពេលព្យាបាលអ្នកជំងឺ		
៦.	អនាម័យដៃ៖ អនាម័យដៃត្រូវបានជំរុញឱ្យអនុវត្តដើម្បីចូលរួមចំណែកក្នុងការបង្ការ និងការត្រួតពិនិត្យការចម្លងរោគរបស់មូលដ្ឋានសុខាភិបាល		
៧.	ការសម្អាតកម្រាល៖ ត្រូវមានប្រព័ន្ធផ្គត់ផ្គង់កម្រាលស្អាតជាប្រចាំ		
៨.	ការគ្រប់គ្រងសំណល់វេជ្ជសាស្ត្រ៖ ត្រូវមានប្រព័ន្ធសុវត្ថិភាពក្នុងការចោលសំណល់វេជ្ជសាស្ត្រ		
៩.	វិធានការដាក់ឱ្យនៅដាច់ដោយឡែក៖ ត្រូវមានវិធានការដាក់ឱ្យនៅដាច់ដោយឡែក		
១០.	សុវត្ថិភាពចំណីអាហារ៖ ចំណីអាហារសម្រាប់អ្នកជំងឺ អ្នកសួរសុខទុក្ខ និងបុគ្គលិកត្រូវមានសុវត្ថិភាព		



កម្រិតទូទៅសេរី.....



## VI. ការលើកកម្ពស់គុណភាព

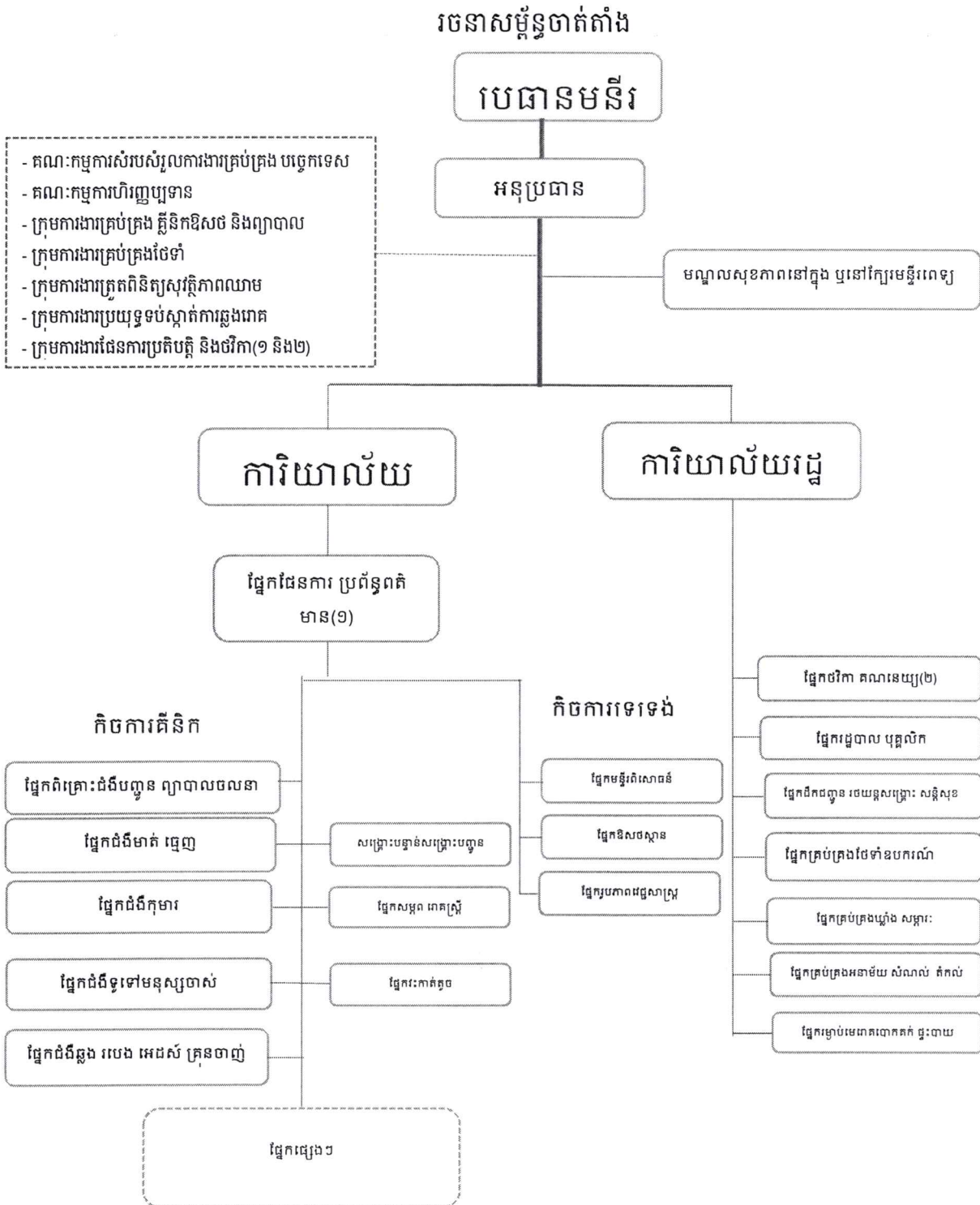
ល.រ	បរិយាយ	មាន	គ្មាន
១.	សូចនាករគុណភាព៖ ត្រូវកំណត់សូចនាករដើម្បីតាមដានអំឡុងពេលប្រតិបត្តិការរបស់មូលដ្ឋានសុខាភិបាល		
២.	ការពេញចិត្តរបស់អ្នកជំងឺ៖ មានប្រព័ន្ធទទួលព័ត៌មានត្រឡប់ពីអ្នកជំងឺស្តីពីការផ្តល់សេវារបស់មូលដ្ឋានសុខាភិបាល		
៣.	ប្រព័ន្ធទទួល-ដោះស្រាយមតិវិះគន់៖ មានប្រព័ន្ធដើម្បីទទួលនិងដោះស្រាយមតិវិះគន់របស់អ្នកជំងឺ និងគ្រួសារ ដើម្បីកែសម្រួលសេវាឱ្យមានគុណភាព		
៤.	របាយការណ៍អំពីកំហុសឆ្គងវេជ្ជសាស្ត្រ៖ មូលដ្ឋានសុខាភិបាលមានដំណើរការកំណត់ និងកាត់បន្ថយកំហុសឆ្គងវេជ្ជសាស្ត្រ		
៥.	ប្រតិកម្មថ្នាំ៖ មូលដ្ឋានសុខាភិបាលមានដំណើរការកំណត់រកនិងរាយការណ៍ពីប្រតិកម្មថ្នាំ		



ក្រុមគ្រូពេទ្យសា...

# VII. ការគ្រប់គ្រង

## ក. ការគ្រប់គ្រង



*(Handwritten signature)*

**ខ. លក្ខខណ្ឌច្បាប់ និងរដ្ឋបាល**

ល.រ	បរិយាយ	មាន	គ្មាន
១.	ភាពជាម្ចាស់និងការគ្រប់គ្រង៖ មានភាពជាម្ចាស់ តួនាទីដឹកនាំ ការគ្រប់គ្រង និងការទទួលខុសត្រូវ របស់មូលដ្ឋានសុខាភិបាល ច្បាស់ លាស់		
២.	ផែនការប្រតិបត្តិ៖ មូលដ្ឋានសុខាភិបាលមានផែនការប្រតិបត្តិជាលាយលក្ខណ៍អក្សរ		
៣.	សៀវភៅណែនាំស្តីពីគោលការណ៍ណែនាំ/គោលនយោបាយ និងនីតិវិធីគ្រប់គ្រង៖ មានសៀវភៅណែនាំស្តីពីគោលការណ៍ណែនាំ/គោលនយោបាយ ផែនការ នីតិវិធីប្រតិបត្តិស្តង់ដារ របស់មូលដ្ឋានសុខាភិបាល		
៤.	ការដាក់បង្ហាញតារាងតម្លៃសេវា៖ មូលដ្ឋានសុខាភិបាលត្រូវមានតារាងតម្លៃសេវាដាក់បង្ហាញ		
៥.	ប្រភេទសេវាដែលអាចផ្តល់៖ ត្រូវដាក់បង្ហាញនូវប្រភេទសេវាដែលមាននៅក្នុងមូលដ្ឋានសុខាភិបាល		
៦.	សិទ្ធិអតិថិជន៖ មូលដ្ឋានសុខាភិបាលគាំទ្រឱ្យមានការគោរពសិទ្ធិអតិថិជន		
៧.	ការជក់បារី៖ ការជក់បារីមិនត្រូវបានអនុញ្ញាតនៅក្នុងបរិវេណមូលដ្ឋានសុខាភិបាលឡើយ		
៨.	ផែនការសុវត្ថិភាព៖ មូលដ្ឋានសុខាភិបាលត្រូវមានផែនការសុវត្ថិភាព		



កម្រិតផ្តល់សេវា.....



