

**ព្រះរាជាណាចក្រកម្ពុជា
ជាតិ សាសនា ព្រះមហាក្សត្រ**



មេឡាជាតិសន្តិសុខសង្គម

**បញ្ជីឆ្លៀងឆ្កាត់ស្តង់ដារអប្បបរមាសម្រាប់
មូលដ្ឋានសុខាភិបាលឯកជនកម្រិត២ (P2)**



ឈ្មោះមន្ត្រីពេទ្យ :

<p>មានស្លាកសញ្ញាសំគាល់ដាក់នៅលើខ្លោងទ្វាររបងចូលមន្ទីរពេទ្យបង្អែក ហើយស្លាកសញ្ញាសំគាល់មាន៖</p> <ul style="list-style-type: none"> - ៣៣៧ - បណ្តោយប្រវែង៥១០សម - ទទឹងប្រវែង៦០សម - ទំហំតួអក្សរខ្មែរសរសេរចំកណ្តាលពណ៌ខៀវទឹកបិទ កំពស់អក្សរទំហំ២០សម - ទំហំតួអក្សរឡាតាំង សរសេរចំកណ្តាលពណ៌ខៀវទឹកបិទ កំពស់អក្សរទំហំ១២សម - នៅសងខាង មានរង្វង់មូលពណ៌ក្រហម ទំហំតូចល្មមសមរម្យដែលនៅចំកណ្តាល មានសញ្ញាកាកបាទពណ៌ស មានអក្សរ H ពណ៌ខៀវទឹកបិទចំកណ្តាល - ផ្ទៃស្លាកសញ្ញាពណ៌ស - បុគ្គលិកចំនួន..... - គ្របដណ្តប់សមាជិកចំនួន..... 	
<p>ដែលមានទីតាំងត្រូវស្ថិតនៅអគារ/ដីឡូត៍/ផ្ទះលេខ..... ផ្លូវ..... ភូមិ..... ឃុំ/សង្កាត់..... ស្រុក/ខណ្ឌ..... រាជធានី/ខេត្ត..... ។ គ្របដណ្តប់ប្រជាជនចំនួន..... ភូមិ..... ឃុំ/សង្កាត់.....</p>	

លេខទូរស័ព្ទអ្នកទំនាក់ទំនង :

- ក្រុមការងារ:** ១.....
 ២.....
 ៣.....
 ៤.....
 ៥.....

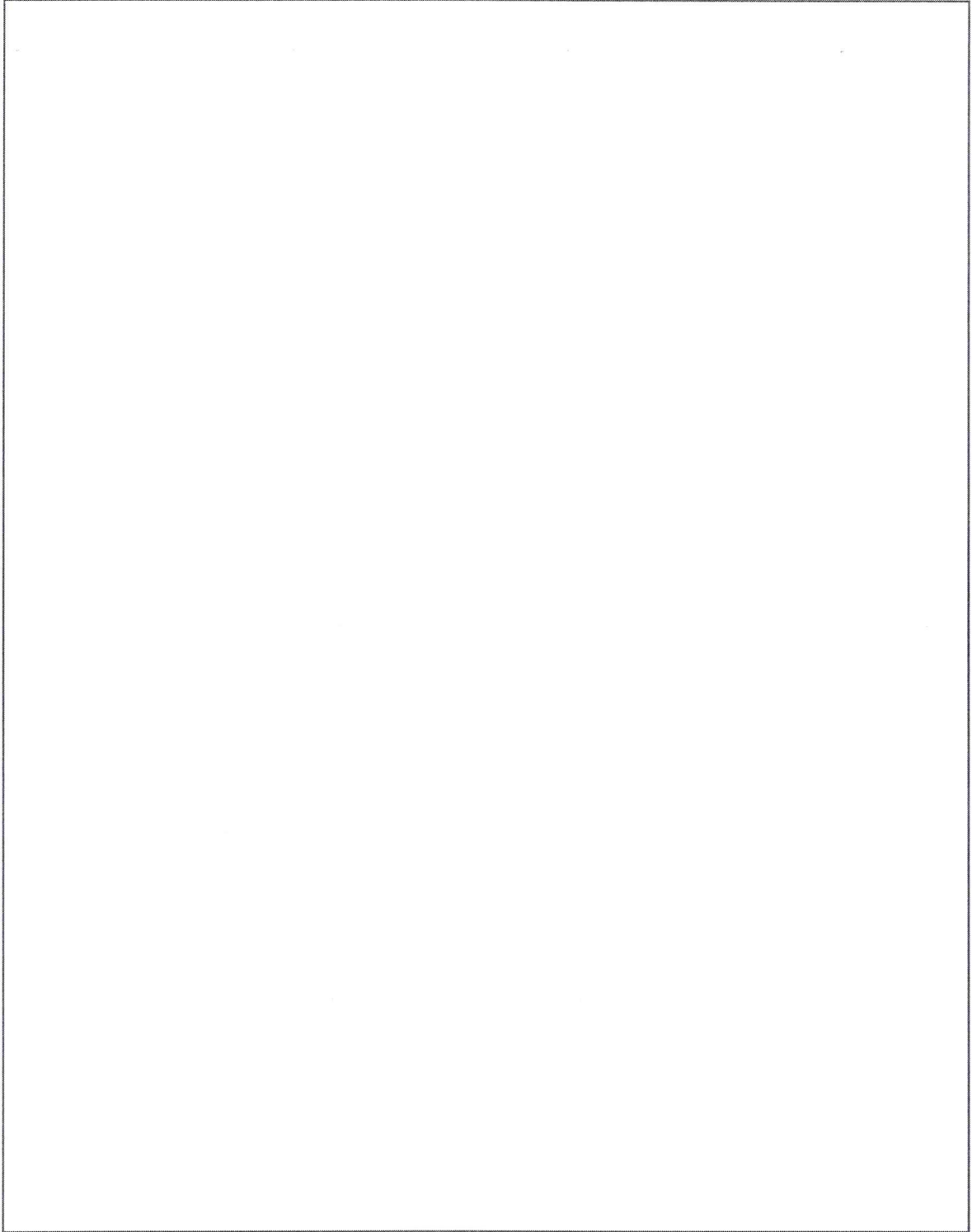


កម្រិតដួលសោរ..... ១

Handwritten signature in blue ink.

គំនូសបំព្រួញ និងប្លង់ទីតាំងមូលដ្ឋានសុខាភិបាលឯកជន

.....



កម្រិតជួលសេវា.....

Handwritten signature in blue ink.

I. ហេដ្ឋារចនាសម្ព័ន្ធអគារ

ល.រ	ហេដ្ឋារចនាសម្ព័ន្ធអគារ	មាន	គ្មាន
១.	ប្លង់ទីតាំងអគារ.....		
២.	ចំនួនអគារ.....		
៣.	បរិវេណដីនៃមន្ទីរពេទ្យត្រូវតែជាកម្មសិទ្ធិរបស់ ឬមានសិទ្ធិប្រើប្រាស់ដោយមន្ទីរពេទ្យស្របច្បាប់		
៤.	ចំនួនជាន់.....		
៥.	ចំនួនបន្ទប់.....		
៦.	ចំនួនគ្រែ.....		
៧.	សុវត្ថិភាពនៃបរិស្ថាន៖ បរិស្ថានចាំបាច់ត្រូវមានសុវត្ថិភាពសម្រាប់អ្នកជំងឺបុគ្គលិក និងភ្ញៀវ។		
៨.	សុវត្ថិភាពអគ្គិភ័យ៖ មានផែនការសុវត្ថិភាពអគ្គិភ័យ ឬនីតិវិធីប្រតិបត្តិស្តង់ដារនិងសម្ភារពាក់ព័ន្ធ ដើម្បីអនុវត្ត ត្រូវបានសរសេរជាលាយលក្ខណ៍អក្សរ។		
៩.	ច្រកចូល និងលំហូរអ្នកជំងឺ៖ ត្រូវមានច្រកចូលទៅកាន់កន្លែងព្យាបាលងាយស្រួលដល់អ្នកជំងឺ រួមទាំងអ្នកដែលពិបាកធ្វើចលនា។		
១០.	ចំណត.....ផ្លូវដើរ.....ភ្លើងបំភ្លឺខាងក្រៅ.....		
១១.	កន្លែងរង់ចាំ៖ មានកន្លែងរង់ចាំសម្រាប់ផ្នែកផ្តល់សេវានីមួយៗ		
១២.	ប្រព័ន្ធគ្រប់គ្រងព័ត៌មានវិទ្យា៖ មូលដ្ឋានសុខាភិបាលត្រូវមានការចុះ និងរក្សាទុកទិន្នន័យអ្នកជំងឺសរសេរដោយដៃ និងកុំព្យូទ័រ ដើម្បីអាចចែករំលែកទិន្នន័យរបស់អ្នកជំងឺជាមួយមូលដ្ឋានសុខាភិបាលដទៃទៀតក្នុងករណីចាំបាច់។		
១៣.	ភាពឯកជន៖ ត្រូវរក្សាភាពឯកជនរបស់អ្នកជំងឺទាំងការនិយាយស្តី និងរាងកាយពេលពួកគាត់ត្រូវត្រួតពិនិត្យនិងពេលទទួលការព្យាបាល ឬទទួលព័ត៌មាននៅកន្លែងព្យាបាល។		
១៤.	ផ្នែកគ្រប់គ្រងសំណល់ពីសេវាថែទាំសុខភាព ឬកិច្ចសន្យាដឹកជញ្ជូនសំណល់វេជ្ជសាស្ត្រជាមួយអង្គការគ្រប់គ្រងសេវាកម្មសំណល់វេជ្ជសាស្ត្រ		
១៥.	អនាម័យ និងការបង្ការទប់ស្កាត់ការឆ្លងរោគ - ក្នុង..... - ក្រៅ.....		
១៦.	តារាងតម្លៃសេវា.....		



កម្រិតផ្តល់សេវា.....៣

(Handwritten signature)

១៧.	មធ្យោបាយទំនាក់ទំនង (ប្រព័ន្ធទំនាក់ទំនង ដូចជាទូរស័ព្ទ ទូរសារ កុំព្យូទ័រ អ៊ីម៉ែល និងវីឡូទាក់ទង) - លេខទូរស័ព្ទប្រធាន..... - អ៊ីម៉ែល: - លេខទូរស័ព្ទរដ្ឋបាល..... - លេខទូរស័ព្ទគណនេយ្យ..... - លេខទូរស័ព្ទទំនាក់ទំនងតាមម៉ោង..... - លេខទូរស័ព្ទរថយន្តគិលានសង្គ្រោះ:.....		
១៨.	មធ្យោបាយដឹកជញ្ជូន		
១៩.	មូលដ្ឋានសុខាភិបាលត្រូវមាន៖ - ទឹកស្អាត៖ ប្រភពទឹកស្អាតត្រូវធានាឱ្យមានស្ថិរភាពសម្រាប់មូលដ្ឋានសុខាភិបាល។ - ស្ថិរភាពផ្គត់ផ្គង់អគ្គិសនី៖ ប្រភពផ្គត់ផ្គង់អគ្គិសនីចំពោះមូលដ្ឋានសុខាភិបាលត្រូវមានស្ថិរភាព។		
២០.	បង្គន់អនាម័យ (ប្រុស ស្រី និងជនពិការ).....		
២១.	សាលដំកល់សាកសព.....។		



កម្រិតផ្តល់សេវា.....៤

(Handwritten signature)

II. ធនធានមនុស្ស

ល.រ	បរិយាយ	មាន	គ្មាន
១.	សៀវភៅគោលការណ៍ណែនាំ/គោលនយោបាយ និងនីតិវិធីធនធានមនុស្ស៖ ដែលរួមមានគោលការណ៍ណែនាំ/គោលនយោបាយ និងនីតិវិធីធនធានមនុស្ស ទាំងអស់		
២.	ឯកសារបុគ្គលិក៖ ប្រព័ន្ធឯកសារបុគ្គលិកមានសុវត្ថិភាពមួយត្រូវបាន បង្កើត ឡើង		
៣.	បុគ្គលិកគ្រប់គ្រាន់៖ ត្រូវមានចំនួនបុគ្គលិកដែលមានគុណវុឌ្ឍិ និងជំនាញចម្រុះ គ្រប់គ្រាន់ដើម្បីឆ្លើយតបទៅនឹងសេចក្តីត្រូវការរបស់អ្នកជំងឺ និងសេវាដែលផ្តល់ ឱ្យ		
៤.	ឯកសណ្ឋាន៖ បុគ្គលិកត្រូវប្រកាន់ខ្ជាប់នូវរបៀបរបបនៃការស្លៀកពាក់របស់មូល ដ្ឋានសុខាភិបាល		
៥.	ប្រព័ន្ធវាយតម្លៃស្នូលដៃការងារ		
៦.	វិញ្ញាបនបត្រពិនិត្យកាយសម្បទា		
បុគ្គលិក		ចំនួន	ស្រី
៧.	វេជ្ជបណ្ឌិតឯកទេស.....		
៨.	វេជ្ជបណ្ឌិតទូទៅបណ្តុះបណ្តាលបន្ថែម		
៩.	វេជ្ជបណ្ឌិតទូទៅ		
១០.	គ្រូពេទ្យមធ្យម		
១១.	ឱសថការី		
១២.	ទន្តបណ្ឌិត		
១៣.	ទន្តពេទ្យមធ្យម		
១៤.	ទន្តគិលានុបដ្ឋាក		
១៥.	អ្នកបច្ចេកទេសមន្ទីរពិសោធន៍		
១៦.	ឆ្មបមធ្យម		



កម្រិតផ្តល់សេវា.....៥

(Handwritten signature)

១៧.	ឆ្មបបឋម		
១៨.	គិលានុបដ្ឋាក/គិលានុដ្ឋាកយិកាមធួរម		
១៩.	គិលានុបដ្ឋាក/គិលានុដ្ឋាកយិកាបឋម		
២០.	បុគ្គលិករថយន្តគិលានសង្រ្គោះ		
២១.	អ្នកចំអិនមូប		
២២.	អ្នកបោកគក់		
២៣.	អ្នកសែងអ្នកជំងឺ		
២៤.	បុគ្គលិកផ្សេងៗ (...)		
បុគ្គលិកសរុប			



កម្រិតផ្តល់សេវា.....

៦

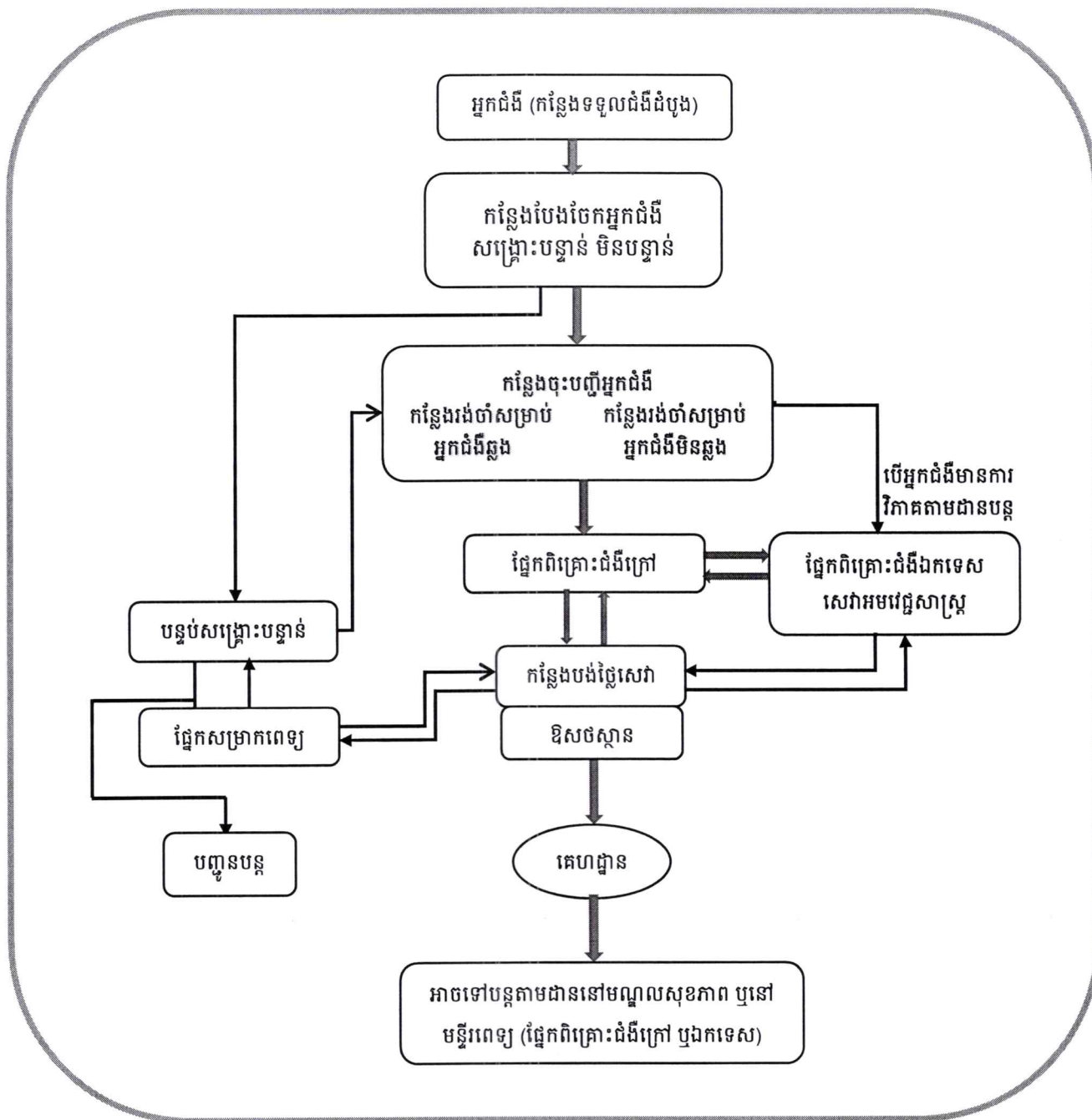
(Handwritten signature in blue ink)

III. សេវាភ្លឺនិក

ក.សេវាវេជ្ជសាស្ត្រ និងសេវាអមវេជ្ជសាស្ត្រ

ក.១.សេវាវេជ្ជសាស្ត្រ

ចរន្តអ្នកជំងឺ (Patient Flow)



Handwritten signature

ល.រ	បរិយាយ	មាន	គ្មាន
១,	អត្តសញ្ញាណអ្នកជំងឺ៖ មានប្រព័ន្ធសម្រាប់កំណត់អត្តសញ្ញាណរបស់អ្នកជំងឺឱ្យត្រឹមត្រូវ		
២,	កំណត់ត្រាវេជ្ជសាស្ត្រអ្នកជំងឺ កំណត់ត្រាវេជ្ជសាស្ត្រអ្នកជំងឺត្រូវបានរក្សាទុកសម្រាប់គ្រប់អ្នកជំងឺទាំងអស់ (ទាំងអ្នកជំងឺសម្រាកព្យាបាល និងអ្នកជំងឺក្រៅ)		
៣,	លក្ខណៈវិនិច្ឆ័យនៃការដាក់ឱ្យសម្រាកពេទ្យ ការចេញពីមន្ទីរពេទ្យ និងការបញ្ជូន		
៤,	ពិធីសារ/គោលការណ៍ណែនាំជាតិ និងអន្តរជាតិស្តីពីការព្យាបាល		
៥,	ផ្នែកពិគ្រោះជំងឺ (ជំងឺបញ្ជូន ឬជំងឺទូទៅ និងជំងឺឯកទេស) Outpatient consultation (referral/general medicine/specialized services)		
	៥.១. ផ្នែកនេះផ្តល់សេវា៖ ពិគ្រោះពិនិត្យ ប្រឹក្សាព្យាបាល ដោយមិនចាំបាច់សម្រាកពេទ្យ ពិនិត្យសុខភាព បញ្ជូន សេវាឯកទេស ព្យាបាលបន្ត ការដាក់ឱ្យសម្រាកព្យាបាល ក្នុងមន្ទីរពេទ្យ ព្យាបាលដោយចលនា។		
	៥.២. ត្រូវមានវេជ្ជបណ្ឌិត ២រូប គិលានុប្បដ្ឋាក២រូប និងបុគ្គលិក សម្រាប់ពិគ្រោះជំងឺក្រៅ អប់រំអ្នកជំងឺ និងចុះបញ្ជីកត់ត្រារក្សាឯកសារអ្នកជំងឺ។		
	៥.៣. ជំងឺផ្នែកសម្រាលកូន អ្នកពិគ្រោះជំងឺ ត្រូវជាវេជ្ជបណ្ឌិត ឬជាឆ្មបមធ្យម។		
	៥.៤. សេវាត្រូវផ្តល់៖ រាល់ករណីដែលបញ្ជូនពីមណ្ឌលសុខភាព។		
	៥.៥. មណ្ឌលសុខភាពត្រូវធ្វើលិខិតដោយមានព័ត៌មានមូលដ្ឋាននានា ដូចជា៖ Diagnosis, signs and symptoms, treatment តភ្ជាប់ជាមួយអ្នកជំងឺ។		
	៥.៦. កំណត់អ្នកជំងឺត្រូវដាក់សម្រាកពេទ្យ ឬបញ្ជូនទៅផ្ទះដោយមានការព្យាបាល ឬបញ្ជូនទៅមន្ទីរពេទ្យបង្អែកផ្សេងទៀត ឬមន្ទីរពេទ្យជាតិ។		
		
៦,	ផ្នែកជំងឺទូទៅមនុស្សចាស់ (General Medical Ward for Adults)		
	៦.១. សន្លប់ និងប្រកាច់ (Coma and Convulsion)		
	៦.២. ស្តុក (Shock)		
	៦.៣. ការឈឺចាប់ (Pain)		
	៦.៤. ជំងឺគ្រុនទូទៅ (Fever)		
	៦.៥. ជំងឺឆ្លងរោគក្នុងឈាម (បើមានបណ្តុះមេរោគក្នុងឈាមទុកព្យាបាល) (Septicemia: Bacterial culture for treatment)		
	៦.៦. ជំងឺខ្វះគ្រាប់ឈាមក្រហម (Anemia)		



(Handwritten signature)

៦.៧. ការបញ្ចូលឈាម (Blood Transfusion: Usually related to surgery)		
៦.៨. ជំងឺតេតាណុស (Tetanus)		
៦.៩. ជំងឺរលាកក្នុងមាត់ (Intrastomatitis)		
៦.១០. ជំងឺរលាកប្រហោងឆ្អឹងSinusធ្ងន់ធ្ងរ (Severe Sinusitis)		
៦.១១. ជំងឺរលាកទងសួតធ្ងន់ធ្ងរ (Severe Bronchitis)		
៦.១២. ជំងឺរលាកផ្លូវដង្ហើមលើ (Upper Respiratory Tract Infections)		
៦.១៣. ជំងឺរលាកសួត (Pneumonia)		
៦.១៤. ជំងឺហើមសួត (Emphysema)		
៦.១៥. ជំងឺហ៊ីត (Asthma)		
៦.១៦. ជំងឺរាត (Diarrhea)		
៦.១៧. ជំងឺគ្រុនពោះរៀន (Typhoid Fever)		
៦.១៨. ជំងឺរលាកស្រោមខួរ (Meningitis)		
៦.១៩. ជំងឺកង្វះវីតាមីន B1 (Vitamin B1 Deficiency)		
៦.២០. ជំងឺខាន់លៀង (Jaundice)		
៦.២១. ជំងឺរលាកថ្លើមដែលបង្កឡើងដោយមេរោគបាក់តេរី (Bacterial Hepatitis)		
៦.២២. បួសថ្លើម៖ អាចទុកព្យាបាលបានប្រសិនបើអង្កត់ផ្ចិតតូច (Hepatitis Abscess: Can keep and treat if diameter is small)		
៦.២៣. ជំងឺរលាកផ្លូវបង្ហូរនោមលើ (Upper Urinary Tract Infection: Pyelonephritis)		
៦.២៤. ជំងឺរលាកផ្លូវបង្ហូរនោមក្រោម Lower Urinary Tract Infection: Cystitis)		
៦.២៥. ជំងឺខ្សោយបេះដូង (Heart Failure)		
៦.២៦. ជំងឺវៃឆ្លាត (Rabies: Declared case...)		
៦.២៧. ជំងឺរាតត្បាត (Infectious Diseases)		
៦.២៨. ជំងឺ Rickettsiosis		
៦.២៩. ជំងឺ Brucellosis		
៦.៣០. ជំងឺ Leptospirosis		



Handwritten signature in blue ink.

៦.៣១. ក្អកធ្លាក់ឈាម៖ បញ្ជូនបើសិនមានផលវិបាក... (Hemoptysis: refer if there are complications...)		
៦.៣២. ជំងឺក្រពេញទីរូអ៊ីដ (Thyroid Disease)		
៦.៣៣. ជំងឺពុលអាហារ៖ បញ្ជូនប្រសិនបើមានផលវិបាក... (Intoxications & Food poisoning: refer if there are complications...)		
៦.៣៤. ជំងឺគ្រុនចាញ់ (Malaria)		
៦.៣៥. ជំងឺគ្រុនឈាម (Dengue)		
៦.៣៦. ជំងឺហង់សិន (Leprosy)		
៦.៣៧. ជំងឺអេដស៍ មេរោគអេដស៍ (HIV/AIDS)		
៦.៣៨. ជំងឺភ្នែក (Eye Disease)		
៦.៣៩. ជំងឺសើរស្បែក (Skin Disease)		
៦.៤០. បញ្ហាជំងឺធ្មេញ (Dentistry Problem)		
៦.៤១. ជំងឺ Helminthiasis		
៦.៤២. ជំងឺ Filariasis		
៦.៤៣. ជំងឺ Schistosomiasis		
៦.៤៤. ជំងឺលើសសម្ពាធឈាម (Hypertensions: any complication)		
៦.៤៥. ជំងឺរលាក និងដំបៅក្រពះ៖ បញ្ជូនទៅP3 បើសិនត្រូវការអន្តរាគមន៍វះកាត់ (Gastritis and Ulcer: refer to P3 if needed surgery)		
៦.៤៦. ជំងឺក្រិនថ្លើម និងទាចទឹក (Cirrhosis and Ascites)		
៦.៤៧. ជំងឺរលាកផ្នែកក្រោមពោះ៖ បញ្ជូនទៅបើសិនមានផលវិបាក... (Pelvic Inflammatory Disease: refer if there are Complication...)		
៦.៤៨. ជំងឺរលាកប្រូស្តាត (Prostatitis)		
៦.៤៩. ជំងឺគ្រួសតម្រងនោម (Kidney Stone)		
៦.៥០. ជំងឺកាមរោគ (STD: Sexually Transmitted Disease)		



(Handwritten signature)

៦.៥១. ជំងឺ Valve របស់បេះដូង (Echocardiography)៖ ត្រូវបញ្ជូនទៅមន្ទីរពេទ្យឯកទេសបន្ទាប់ពីធ្វើការព្យាបាលសង្គ្រោះជំហានដំបូង (MR: Mitral Valve Regurgitation, MS: Mitral Valve Stenosis, AS: Aortic Valve Stenosis, AR: Aortic Valve Regurgitation: refer to specialty hospital after resuscitation and treatment)		
៦.៥២. ជំងឺស្ទះសរសៃឈាមបេះដូង៖ ត្រូវបញ្ជូនទៅមន្ទីរពេទ្យឯកទេសបន្ទាប់ពីធ្វើការព្យាបាលសង្គ្រោះជំហានដំបូង (Myocardial Infarction: refer to specialty hospital after resuscitation and treatment)		
៦.៥៣. ជំងឺរលាកស្រោមបេះដូង៖ ត្រូវបញ្ជូនទៅមន្ទីរពេទ្យឯកទេសបន្ទាប់ពីធ្វើការព្យាបាលសង្គ្រោះជំហានដំបូង (Pericarditis: refer to specialty hospital after resuscitation and treatment)		
៦.៥៤. ជំងឺចុកក្នុងទ្រូង៖ ត្រូវបញ្ជូនទៅមន្ទីរពេទ្យឯកទេសបន្ទាប់ពីធ្វើការព្យាបាលសង្គ្រោះជំហានដំបូង (Angina: refer to specialty hospital after resuscitation and treatment)		
៦.៥៥. ជំងឺរីបត្តិចង្វាក់បេះដូង៖ ត្រូវបញ្ជូនទៅមន្ទីរពេទ្យឯកទេសបន្ទាប់ពីធ្វើការព្យាបាលសង្គ្រោះជំហានដំបូង (Cardiac rhythm disturbances: refer to specialty hospital after resuscitation and treatment)		
៦.៥៦. ជំងឺទឹកនោមផ្អែម (Diabetes)		
៦.៥៧. ការហូរឈាមតាមបំពង់អាហារ៖ បញ្ជូនដោយប្រុងប្រយ័ត្ន (Bleeding Digestive Tract: refer with strict care)		
៦.៥៨. ជំងឺរលាកលំពែងស្រួចស្រាល់ (Acute Pancreatitis)		
៦.៥៩. ជំងឺរលាកថង់ប្រមាត់ (Cholecystitis)		
៦.៦០. ជំងឺរលាកតម្រងនោមស្រួចស្រាល់ (AGN: Acute Glomerulonephritis)		
៦.៦១. ជំងឺទឹកនោមប្រៃ (Nephrotic Syndrome)		
៦.៦២. ជំងឺរលាកសន្លាក់ស្រួចស្រាល់ (AAR: Acute Arthritis Rheumatism)		
៦.៦៣. ជំងឺរលាកសន្លាក់ច្រើនកន្លែង (Polyarthritits)		



Handwritten signature in blue ink.

	៦.៦៤. ជំងឺទឹកក្នុងស្រោមសួត (Pleurisy)		
	៦.៦៥. ជំងឺខ្យល់ក្នុងស្រោមសួត (Pneumothorax)		
	៦.៦៦. ជំងឺបួសសួត (Pulmonary Abscess)		
	៦.៦៧. ជំងឺរាតមូលដោយសារអាមីប (Amoebic Dysentery)		
		
៧.	ផ្នែកព្យាបាលដោយចលនា៖ (Kinesitherapy/Physiotherapy ward)		
	៧.១. ការព្យាបាលដោយចលនានៅផ្នែកក្រោយវះកាត់ និងគ្រាំគ្រា (Post-surgery and traumatology by physiotherapy)		
	៧.១.១. ផលវិបាកនៃការសម្រាកលើគ្រែយូរ (Complications of long time in bed)		
	៧.១.២. គ្រុច និងភ្លាត់សន្លាក់ (Sprain and dislocation)		
	៧.១.៣. ការប៉ះទង្គិចសាច់ដុំ និងតង់ដុង (Tendon and muscular traumatism)		
	៧.១.៤. ផលវិបាកនៃការរលាក (Complication of burning)		
	៧.១.៥. កាត់អវៈយវៈ (Amputation)		
	៧.១.៦. បាក់ឆ្អឹងអវៈយវៈ (Fracture of Limbs)		
	៧.១.៧. ការប៉ះទង្គិចក្បាល (Cranial Traumatism)		
	៧.១.៨. វះកាត់ផ្នែកដើមទ្រូង (Chest surgery)		
	៧.១.៩. ប៉ះទង្គិចឆ្អឹងខ្នង (Traumatism of vertebral columns)		
	៧.២. ការព្យាបាលដោយចលនានៅផ្នែកជំងឺទូទៅ (General medical physiotherapy ward)		
	៧.២.១. សរសៃប្រសាទ (NEUROLOGY)		
	៧.២.១.១. ឈឺសរសៃ (Neuralgia)		
	៧.២.១.២. ស្វិតសាច់ដុំ (Amyotrophic)		
	៧.២.១.៣. ការចុះខ្សោយកំលាំងសាច់ដុំ (Dystrophies)		
	៧.២.១.៤. រលាកសរសៃស្យាទឹក (Sciatic inflammation)		
	៧.២.១.៥. ស្លាប់មួយចំហៀងខ្លួន (Hemiplegia)		
	៧.២.១.៦. ស្លាប់មួយកំណាត់ខ្លួន (Paraplegia)		
	៧.២.១.៧. ស្លាប់អវៈយវៈទាំងបួន (Quadriplegia)		
	៧.២.១.៨. ខ្លិនសរសៃប្រសាទជាយខាង (Peripheral Paralysis)		



(Handwritten signature)

៧.២.១.៩. គ្រុនស្វិតដៃ ជើង (Polio)		
៧.២.១.១០. របេងឆ្អឹងខ្នង (Pott's disease)		
៧.២.១.១១. សន្លប់ (Coma)		
៧.២.១.១២. ហង់សិន (Leprosy)		
៧.២.១.១៣. ជំងឺប៉ាកីងសុន (Parkinson Disease)		
៧.២.១.១៤. វិបត្តការដើរ (Walking trouble)		
៧.២.១.១៥. ខ្លិនសាច់ដុំមុខ (Facial Paralysis)		
៧.២.១.១៦. កន្ត្រាក់រៀចក (Spasmodic Sprained Neck)		
៧.២.១.១៧. ឈឺសាច់ដុំ (Muscular Pain)		
៧.២.១.១៨. ជំងឺញោកនោមទាក់ទងនឹងប្រព័ន្ធសរសៃប្រសែប្រសាទ (Bladder Neurological)		
៧.២.២. អ័កតូប៉េឌិក (ORTHOPEDECS)		
៧.២.២.១. គាំងសន្លាក់ (Articular immobilization)		
៧.២.២.២. រៀចឆ្អឹងខ្នង (Scoliosis)		
៧.២.២.៣. កោងឆ្អឹងខ្នង អែនឆ្អឹងខ្នង (Kyphosis, Lordosis)		
៧.២.២.៤. ខូចទម្រង់អវៈយវៈ (Deformation of the limbs)		
៧.២.២.៥. ជើងខ្មៅ (Equine clubfoot Varus)		
៧.២.២.៦. ដំណើរចាំរៀច (Lameness)		
៧.២.២.៧. សម្លាក (Scar)		
៧.២.៣. សរសៃឡាំហ្វាទិក (LYMPHATIC VESSELS)		
៧.២.៣.១. វិបត្តិដំណើរឡាំហ្វាទិករត់ (Trouble of lymphatic circulation)		
៧.២.៣.២. ហើមដោយសារឡាំ (Lymphatic edema)		
៧.២.៣.៣. រលាកសរសៃវែន (Phlebitis)		
៧.២.៤. ជំងឺសួត (Lungs Disease)		
៧.២.៤.១. ទឹកក្នុងស្រោមសួត (Pleurisy)		
៧.២.៤.២. រលាកទងសួតរ៉ាវី (Chronic bronchitis)		
៧.២.៤.៣. របេងសួត (Pulmonary Tuberculosis)		
៧.២.៤.៤. ប៊ីត (Asthma)		



៧.២.៤.៥. ហើមសួត (Pneumonia)		
៧.២.៤.៦. រលាកទងសួត និងសាច់សួត (Bronchopneumonia)		
៧.២.៤.៧. រីកទងសួត (Bronchiectasis)		
៧.២.៤.៨. ស្បៀតចង់សួត (Atelectasis)		
៧.២.៤.៩. ខ្យល់ក្នុងស្រោមសួត (Pneumothorax)		
៧.២.៥. ជំងឺសន្លាក់ (Articular Disease)		
៧.២.៥.១. ភាពលើសនៃទឹកសន្លាក់ (Hydarthrosis/Joint effusion)		
៧.២.៥.២. រលាកសន្លាក់ដោយមានមេរោគ (Septic arthritis)		
៧.២.៥.៣. រលាក និងគាំងសរសៃឆ្អឹងខ្នង (Spondylarthritis ankylose)		
៧.២.៥.៤. រលាកសន្លាក់ច្រើន (Rheumatic Poly arthritis)		
៧.២.៥.៥. ស្ថានភាពរលាកសន្លាក់រ៉ាំរ៉ៃ (Evolutionary chronic arthritis)		
៧.២.៥.៦. រលាកសន្លាក់ស្នាបប្រដៀវ និងស្នា (Scapulohumeral Periarthritis)		
៧.២.៥.៧. ឈឺសន្លាក់ (Arthragia)		
៧.២.៥.៨. ឈឺ ចង្កេះ ខ្នង ក (Lumbago, Dorsal pain, Cervical pain)		
៧.២.៥.៩. រលាកតង់ដុង (Tendinitis)		
៧.២.៥.១០. ហើមស្នា និងឈឺចុងដៃ (Algoneurodystrophy: Shoulder swelling and finger pain)		
៧.៣. ការព្យាបាលដោយចលនានៅផ្នែកជំងឺកុមារ (Pediatric physiotherapy ward)		
៧.៣.១. បាក់បែកឆ្អឹង៖ ព្យាបាលដោយចលនា ក្រោយវះកាត់បាក់បែកឆ្អឹង (Traumatology: Post-operative kinetic therapy)		
៧.៣.១.១. បាក់ឆ្អឹង (Fracture)		
៧.៣.១.២. ការគ្រុតថ (Sprain)		
៧.៣.១.៣. ការភ្លាត់ ឬថ្លោះ (Dislocation)		
៧.៣.១.៤. ការប៉ះទង្គិចសាច់ដុំ (Muscular Traumatism)		
៧.៣.១.៥. ផលវិបាកនៃការរលាក (កម្រិត១ផ្ទៃរលាកមិនលើសពី៣០%) (Burning complication first degree under 30%)		
៧.៣.១.៦. សម្លាក (Scar)		
៧.៣.២. អ័កតូប៉េឌិក (ORTHOPEDECS)		



Handwritten signature in blue ink.

៧.៣.២.១. ពិការភាពអវៈយវៈពីកំណើត (Congenital Malformations of limbs)		
៧.៣.២.២. រៀចផ្គឹងខ្នង (Scoliosis)		
៧.៣.២.៣. ខ្នងកោង (Cyphose)		
៧.៣.២.៤. ភ្លៀងកពីកំណើត (Congenital Torticollis)		
៧.៣.២.៥. ប្រជុំរោគសញ្ញាសេរ៉េបេលឡី (Cerebral Syndrome)		
៧.៣.២.៦. ខ្លិនពាក់កណ្តាលខ្លួន (Paraplegia)		
៧.៣.២.៧. ខ្លិនអវៈយវៈទាំងបួន (Quadriplegia, Spinal bifida)		
៧.៣.២.៨. ខ្លិនមួយចំហៀងខ្លួន (Hemiplegia)		
៧.៣.២.៩. សន្លប់ (Coma)		
៧.៣.២.១០. ប៉ះទង្គិចក្បាល (Cranial Traumatism)		
៧.៣.២.១១. ការប៉ះទង្គិច ធ្នឹចសុស ប្រាស្យាល (Affect on Brachial Plexus)		
៧.៣.២.១២. ខ្លិនសរសៃប្រសាទជាយខាង (Peripheral Paralysis)		
៧.៣.៣. ជំងឺសន្លាក់ (Articular Disease)		
៧.៣.៣.១. រលាកសន្លាក់ផ្គឹងខ្នងបណ្តាលឲ្យគាំង (Spondylarthritis ankylosing)		
៧.៣.៣.២. រលាកសន្លាក់ (Arthritis)		
៧.៣.៣.៣. ជំងឺ Algoneurodystrophy (Shoulder swelling and finger pain)		
៧.៣.៣.៤. រលាកសរសៃតង់ដុង (Tendonitis)		
៧.៣.៣.៥. ឈឺខ្នង (Dorsalgia)		
៧.៣.៣.៦. ឈឺចង្កេះ (Lumbago)		
៧.៣.៣.៧. ឈឺសរសៃប្រសាទគ្រុយវាល (Crural nerve pain)		
៧.៣.៤. ជំងឺសួត (Lungs Disease: Severe Chronic Complication)		
៧.៣.៤.១. ជំងឺទងសួត (Bronchial disease)		
៧.៣.៤.២. ជំងឺសាច់សួត (Pneumonia)		
៧.៣.៥. ជំងឺលើទារក (Neonatal Disease)		
៧.៣.៥.១. ជំងឺរលាកខួរក្បាល (Encephalopathy)		
៧.៣.៥.២. ពិការខួរក្បាល (Cerebral Paralysis)		
៧.៣.៥.៣. សន្លប់ (Coma)		



	៧.៣.៥.៤. រលាកស្រោមខួរ (Meningitis)		
	៧.៤. ការព្យាបាលដោយចលនានៅផ្នែកសម្ព័ន្ធ និងរោគស្ត្រី (Gynecology & Obstetric physiotherapy ward)		
	៧.៤.១. មុន និងក្រោយសម្រាលកូន (ANC: Antenatal Care & PNC: Post-natal Care)		
	៧.៤.២. ក្រោយវះកាត់ (Post Operation)		
		
៨.	ផ្នែកសង្គ្រោះបន្ទាន់ និងសង្គ្រោះបញ្ជូន (Emergency and Referral)		
	៨.១. ផ្នែកសង្គ្រោះបន្ទាន់ (Emergency Ward)		
	៨.១.១. ត្រូវមានលទ្ធភាពសង្គ្រោះបន្ទាន់ចំពោះជំងឺក្នុងស្ថានភាពធ្ងន់ធ្ងរ		
	- ត្រូវមានលទ្ធភាពសង្គ្រោះបន្ទាន់ចំពោះជំងឺក្នុងស្ថានភាពធ្ងន់ធ្ងរ		
	- សេវាផ្នែកសង្គ្រោះបន្ទាន់ ផ្អែកទៅតាមស្ថានភាពរបស់ផ្នែក		
	- ត្រូវមានគ្រូពេទ្យមានបទពិសោធន៍ ផ្នែកសង្គ្រោះបន្ទាន់ និងទទួលខុសត្រូវសេវាផ្នែកសង្គ្រោះបន្ទាន់		
	- មានគិលានុប្បដ្ឋាក/គិលានុប្បដ្ឋាកយិកាទទួលបន្ទុកការថែទាំអ្នកជំងឺ		
	- សេវា ២៤/២៤ម៉ោង		
	- ទទួលអ្នកជំងឺសម្រាកពេទ្យ និង បញ្ជូនអ្នកជំងឺចេញ		
	- មានសេវាសង្គ្រោះបន្ទាន់គាំទ្រ និងកំណត់ការទទួលខុសត្រូវចំពោះការជួយ		
	- សង្គ្រោះផ្នែកជំងឺស្លុត និងបេះដូងនៅក្នុងមន្ទីរពេទ្យ		
	- អ្នកជំងឺដែលចេញពីផ្នែកសង្គ្រោះបន្ទាន់ ត្រូវជូនព័ត៌មានផ្ទាល់មាត់ និងលាយលក្ខណៈរួមចំពោះស្ថានភាពជំងឺរបស់គាត់ របបនៃការព្យាបាល និងការតាមដាន បើមានការរៀបចំ ហើយកិច្ចការទាំងនោះ ក៏ត្រូវកត់បញ្ចូលទៅក្នុងឯកសារវេជ្ជសាស្ត្រ របស់អ្នកជំងឺដែរ។		
		
	៨.២. សង្គ្រោះបញ្ជូន (Referral service)		
	៨.២.១. ផ្តល់សេវាសង្គ្រោះបន្ទាន់ ប៉ុន្តែតាមស្ថានភាពអ្នកជំងឺត្រូវការបច្ចេកទេសសង្គ្រោះហួសពីសមត្ថភាពរបស់មន្ទីរពេទ្យ ត្រូវធ្វើការបញ្ជូនអ្នកជំងឺទៅកាន់មូលដ្ឋានសុខាភិបាលដែលមានសមត្ថភាពខ្ពស់ជាង។		
	- ដោយមានឯកសារបញ្ជូន និងបុគ្គលិកសុខាភិបាលអមការបញ្ជូន។		



(Handwritten signature)

៨.២.២. ក្រុមបម្រើសេវាវេជ្ជសាស្ត្រសង្គ្រោះ២៤/២៤ម៉ោង (អ្នកបើកបរ គិលានុប្បដ្ឋាក នុប្បដ្ឋាកយិកា)			
៨.២.៣. រថយន្តគិលានុប្បដ្ឋាក ត្រៀមប្រចាំការ២៤/២៤ម៉ោង (Emergency Ambulance) និងត្រូវមានច្បាប់អនុញ្ញាតពីក្រសួងពាក់ព័ន្ធ។			
សមាសធាតុ (Specifications)			
តួរថយន្ត (Ambulance Body)	១.រថយន្ត (Ambulance)	ប្រភេទតួ (Type of body)	រថយន្តវែងមានដំបូលខ្ពស់ (Van with high station wagon)
		-ម៉ាស៊ីន (Engine)	ប្រើម៉ាស៊ីន (Diesel)
		-ទំហំពីស្តុង (Power)	៣០០០ CC ឬធំជាង (3000cc or Bigger)
		-កង់រថយន្ត (Tires)	រថយន្តប្រើកង់ទាំងបួន (4 wheel drive)
		-Transmission	៥ Speed manual
		-ចំណុះប្រេង (Fuel content)	៦០ លីត្រ ឬច្រើនជាង (60 liters or more)
		-ចង្កូត (Steering wheel)	ចង្កូតនៅខាងឆ្វេង មានបូម (Left steering wheel with pump)
		-ម៉ាស៊ីនត្រជាក់ (Air Conditioning)	បញ្ជាដោយដៃ ឬដោយស្វ័យប្រវត្តិ (Manual or automatic)
			ប្រព័ន្ធបំពង់ខ្យល់៖ សម្រាប់ទាំងផ្នែកបន្ទប់អ្នកបើកបរ និងផ្នែកបន្ទប់អ្នកជំងឺ (Air tube system: in both a driving cabinet and a patient cabinet)
		-ចំណុះកន្លែងអង្គុយ (Seat)	ខាងមុខ២ ឬ៣នាក់ (2 or 3 in the front)
			ខាងក្រោយ ២នាក់ ឬច្រើនជាង (2 or more at the back)
	-ទ្វារ (Door)	ខាងមុខសម្រាប់អ្នកបើកបរ :....ទ្វារពីរនៅ.....សងខាង (Front cabinet for driver: two door in the front)	



កម្រិតគុណសេវា.....

[Handwritten signature]

			-កង់ស៊ីគ្លរ (Spare tire)	កង់ស៊ីគ្លរ១ (Spare tire)		
			-ឧបករណ៍ជួសជុល ឡាន (Car repair equipment)	ឧបករណ៍មួយឈុតជាស្តង់ដារ (One standard set)		
			-អំពូលភ្លើង (Light lamp)	ខាងមុខសម្រាប់អ្នកបើកបរ: អំពូល ភ្លើងសរសៃជាស្តង់ដារ (One for the driving cabinet)		
				ខាងក្រោយសម្រាប់អ្នកជំងឺ អំពូល ម៉ែត្រពណ៌សវែង (White long lamp for patient cabinet)		
			-ពណ៌ (Color)	ពណ៌ស (White)		
	២.គ្រឿង បន្ទាប់បន្សំ Spare parts		-អំពូលភ្លើងវិលនៅលើ ដំបូល (Emergency lamp on the roof)			
			-សេរ៉ែនប្រើអគ្គិសនី (Electronic siren)			
			-មីក្រូអ៊ុំត្រី និងប្រដាប់ បំពង់សំលេង (Microphone, amplifier and loudspeaker)			
			-វិទ្យុទាក់ទង (Radio communication)	ប្រៀបកង់ត្រូវគ្នា នឹងលេខប្រៀបកង់ មន្ទីរពេទ្យ (The same frequency as in the hospital)		
			-ទំពក់ព្យួរសេរ៉ូម (Infusion Hook)	ទំពក់ព្យួរសេរ៉ូមមួយ ឬច្រើនជាង សម្រាប់ដាក់សេរ៉ូម (One or more)		
			-ឧបករណ៍ពន្លត់ភ្លើង (Fire Extinguishers)			



Handwritten signature in blue ink.

			-ICOM ជាប់នៅនឹង ឡាន (ICOM fixed to the car)		
	៣.ឧបករណ៍វេជ្ជសាស្ត្រ (Medical Equipme nt)	-កញ្ចប់សង្គ្រោះបន្ទាន់ (Emergency Package)	ម៉ាស់ដាក់អុកស៊ីសែន បំពង់ សម្រាប់ដាក់ច្រមុះ កន្ត្រៃ បាំង កូន កាំបិតបិស្សី ដែលប្រើហើយបោះ ចោល កុំប្រេស កៅស៊ូសម្រាប់រឹត ដើមដៃ បំពង់កាសុលសម្រាប់ដាក់ មាត់ (Oxygen mask, Nasal tube, scissors, pincer, knife, oral canal)		
		-បន្ទប់ដាក់ឧបករណ៍ (Equipment storage)			
		-គ្រែសែង (Stretcher)	មានជើង ៤ជើងអាចបត់បាន មាន ខ្សែក្រវាត់សុវត្ថិភាព (Whit four legs, can be folded, and with safety belt)		
		-ប្រដាប់បឺតស្ទេ: និង ប្រដាប់ប្រដាប់បន្ទាប់បន្សំ (Aspirator and accessories)	Can be used with an opening and water holder		
		-បំពង់អុកស៊ីសែន (Oxygen tube)	2 for ten liters with an opening and water holder		
		-ស្តេស្តូស្កូប មានក្បាល ពីរ (Stethoscope with two heads)			
		-ប្រដាប់វាស់សំពាធ ណា(Sphygmomano meter)	Aneroid		
		-ទែរម៉ូម៉ែត្រ (Thermometer)	ប្រើឌីជីថល (Digital)		



		-ប្រដាប់សង្គ្រោះចលនា បេះដូង និងសួត (Equipment for saving heart and lung)	សៀវភៅ អំប៊ូ និងម៉ាស់ (Manual and mask)		
		-ប្រដាប់មើលបំពង់ សំឡេង (Equipment for checking loud speaker)			
		-Artells ប្រដាប់អមដៃ ដាក់ស្បែក			
		-ពូក			
		-Folding pole type sub stretcher			
		-Cervical collars ប្រដាប់ដាក់អបក			
៩.	ផ្នែកប្រពេទ្យកម្ម ឬសង្គ្រោះជំងឺកម្រិតធ្ងន់ (General/polyvalent Intensive Care Unit)				
	ផ្នែកប្រពេទ្យកម្ម មានច្រើនប្រភេទទៅតាមតម្រូវការរបស់មន្ទីរពេទ្យ ដូចជា៖				
	៩.១. សង្គ្រោះជំងឺទូទៅកម្រិតធ្ងន់ (General/polyvalent ICU)				
	៩.២. សង្គ្រោះជំងឺប្រព័ន្ធប្រសាទកម្រិតធ្ងន់ (Neuro ICU)				
	៩.៣. សង្គ្រោះជំងឺសរសៃបេះដូងកម្រិតធ្ងន់ (Coronary care ICU)				
				
១០.	ផ្នែកជំងឺកុមារ (Pediatric Ward)				
	- ផ្នែកជំងឺកុមារផ្តល់ការពិនិត្យ ព្យាបាលថែទាំដល់ទារក និងកុមារព្រមទាំង ផ្តល់ប្រឹក្សា និងការអប់រំសុខភាពដល់ឪពុកម្តាយកុមារ និងទារក។				
	- តារាងខាងក្រោមនេះ បង្ហាញអំពីប្រភេទជំងឺកុមារ ដែលត្រូវផ្តល់ឱ្យទៅតាម កម្រិតនៃមន្ទីរពេទ្យបង្អែកនីមួយៗ។				
	១០.១. តារាងសង្គ្រោះបន្ទាន់របស់ផ្នែកជំងឺកុមារ (Pediatric emergency care table)				
	១០.២. ការជួយសង្គ្រោះទារកដែលទើបនឹងកើត (Neonatal Resuscitation)				
	១០.៣. ការងារថែទាំទារកជាប្រចាំ (Routine Neonatal Care)				



Handwritten signature in blue ink.

១០.៤. ការឆ្លងរោគដែលបណ្តាលមកពី បាក់តេរីធ្ងន់ធ្ងរចំពោះកុមារអាយុតិចជាង ២ ខែ (Severe Bacterial Infections on infants less than 2 months)		
១០.៥. ជំងឺតេតាណុសចំពោះទារកទើបនឹងកើត (Neonatal Tetanus)		
១០.៦. ជំងឺរលាកទងសួត ចំពោះកុមារអាយុពី២ខែ ដល់ ៥ឆ្នាំ (Broncho pneumopathy on infants from 2 months to 5 years)		
១០.៧. ការទទួលបន្ទុកពិនិត្យព្យាបាលចំពោះកុមារដែលមានការពិបាកក្នុងការដកដង្ហើម (Dyspnea case Managements)		
១០.៨.ការទទួលបន្ទុកពិនិត្យព្យាបាលចំពោះកុមារដែលមានជំងឺផ្លូវដង្ហើម (Respiratory Infection Case Management for Infants)		
១០.៩.ជំងឺរលាកសួត ដោយមេរោគស្តាហ្វីឡូកូក (Pleuro-pulmonary Staphylococcal Infections)		
១០.១០. ជំងឺរលាកសាច់ដុំ (Myositis)		
១០.១១. ជំងឺកង្វះអាហាររូបត្ថម្ភធ្ងន់ធ្ងរ (Severe Malnutrition)		
១០.១២. ជំងឺរលាកតម្រងនោមធ្ងន់ធ្ងរ (Chronic Nephritis)		
១០.១៣. ប្រជុំរោគសញ្ញានៃតម្រងនោម (Nephritic Syndromes)		
១០.១៤. ជំងឺកញ្ជ្រើល (Measles)		
១០.១៥. ជំងឺក្អកម៉ាន់ (Whooping Cough)		
១០.១៦. ជំងឺស្វិតដៃស្វិតជើង (Polio)		
១០.១៧. ជំងឺគ្រុនឈាម (Dengue Hemorrhagic)		
១០.១៨. ជំងឺគ្រុនចាញ់ (Malaria)		
១០.១៩. ជំងឺរបេង (Tuberculosis)		
១០.២០. ជំងឺរាត (Acute Diarrhea)		
១០.២១. ជំងឺរលាកស្រោមខួរ (Meningitis)		
១០.២២. ជំងឺរលាកខួរក្បាល (Encephalitis)		
១០.២៣. ជំងឺរលាកស្បែក (Dermatitis)		
១០.២៤. ជំងឺស្រឡាវ (Mumps)		
១០.២៥. ជំងឺអុតស្វាយ (Chicken Pox)		
១០.២៦. ជំងឺទឹកក្នុងស្រោមសួត (Pleurisy)		
១០.២៧. ជំងឺមេរោគក្នុងឈាម (Septicemia)		



[Handwritten signature]

	១០.២៨. ជំងឺរលាកថ្លើមដោយសារអាមីប (Amebic Hepatitis)		
	១០.២៩. ជំងឺបេះបេះបេះដូង (Heart Beriberi)		
	១០.៣០. ជំងឺរលាកតំរងនោមស្រួចស្រាវ (Acute Glomerulonephritis)		
	១០.៣១. កាពុល (Intoxication & Food Poisoning)		
	១០.៣២. ជំងឺ Idiopathic thrombocytopenic purpura		
	១០.៣៣. ជំងឺខ្វះគ្រាប់ឈាមក្រហម (Anemia)		
	១០.៣៤. ជំងឺឱកាសនិយម និងការព្យាបាលដោយប្រើប្រាស់ឱសថពន្យារជីវិត (Opportunistic Infection/Antiretroviral Therapy)		
	១០.៣៥. សមាហរណកម្មនៃការទទួកបន្ទុកពិនិត្យព្យាបាលដោយចលនា (IMCI: Integrated Management Childhood Illness)		
	១០.៣៦. ការព្យាបាលដោយចលនា (Kinetic Therapy/Physiotherapy)		
	១០.៣៧. ជំងឺគ្រុនពោះវៀ (Typhoid Fever)		
		
១១.	ផ្នែកសល្យសាស្ត្រ (Surgery Ward)		
	១១.១. ការចោះ និងបង្ហូរបួសលើផ្ទៃស្បែក (Incision and drainage of superficial abscess)		
	១១.២. ការដេរបួសធម្មតា ការវះសល្យសាស្ត្រតូច (Normal suture & Minor operation)		
	១១.៣. កាត់ច្បួតស្បែកចុងលិង្គឱ្យពន្លាតបាន (Paraphimosis)		
	១១.៤. ការកាត់ស្បែកចុងលិង្គលើមនុស្សពេញវ័យ (Circumcision for adults)		
	១១.៥. ការចៀរសម្អាតរបួសដោយគ្រាប់រំសេវ (War wound dressing)		
	១១.៦. ការវះយកចេញជុំខ្នាញ់ ជុំសេបាសេ ជុំក្រោមស្បែក		
	១១.៧. ការទាញ និងការដាក់កុំឱ្យមានចលនានៃការបាក់អវៈយវៈលើ (Extension and immobilization of upper limbs)		
	១១.៨. ការទាញ និងការដាក់កុំឱ្យមានចលនានៃការបាក់អវៈយវៈក្រោម (Extension and immobilization of lower limbs)		
	១១.៩. ការទាញ និងការដាក់កុំឱ្យមានចលនានៃការបាក់ចំហរ (Extension and immobilization of open fracture)		



Handwritten signature in blue ink.

	១១.១០. ការកោសស្អាត និងការបាក់ចំហរ (Osteitis and osteomyelitis curettage and Open Fracture)		
	១១.១១. ការកាត់អវៈយវៈធំចោល (អវៈយវៈលើ និងអវៈយវៈក្រោម) Amputation of limbs (Upper and lower limb)		
	១១.១២. ការកាត់អវៈយវៈតូច (ម្រាមដៃ ម្រាមជើង) Minor Surgery (Fingers, Toes)		
	១១.១៣. ការចាក់សន្លាក់ដែលរលាកគ្មានមេរោគ (Injection of non-microbe arthritis)		
	១១.១៤. ការកាត់ខ្នងពោះរៀនចេញ (Appendectomy)		
	១១.១៥. ក្លិនលូនធម្មតា (Simple Inguinal Hernia)		
	១១.១៦. ការដាក់បំពង់បង្ហូរពីស្រោមសួត (Drainage of pleura)		
	១១.១៧. ចោះញែកនោម (Cystotomies)		
	១១.១៨. ការរារាំងនៅក្នុងស្រោមពង និងការកាត់ដុំទឹកចេញ នៅលើមនុស្សពេញវ័យ (Cooper's disease)		
	១១.១៩. ការរុញបញ្ចូលនៃកន្សុលតូច (Manual reduction of Prolapsed Rectum)		
	១១.២០. ការដេរសរសៃ Tendon (Stitch of tendon)		
	១១.២១. ការព្យាបាលការឆ្លងរោគធ្ងន់ធ្ងរនៅអវៈយវៈ (Treatment of severe infections on the limbs)		
	១១.២២. រលាកស្រោមពោះ (Peritonitis)		
	១១.២៣. ខ្នាំក្នុងពោះ (Abdominal Contusion)		
	១១.២៤. ស្ទះពោះរៀនតូច (Intestinal Occlusion)		
	១១.២៥. ជំងឺសុដន់ (Breasts disease) -ជំងឺសុដន់ដោយការបង្ករោគ (Breasts infection disease) -ជំងឺសុដន់ដោយមានដុំ (Benign & Malignant)		
		
១២.	ផ្នែកសម្ភព និងរោគស្ត្រី (Gynecology & Obstetric Ward) ៖		
	១២.១. ផ្នែកសម្ភព (Obstetric Ward)		
	១២.១.១. សេវាពន្យារកំណើត (Birth Spacing Service) ៖		
	១២.១.១.១. ពន្យារកំណើតតាមធម្មជាតិ		



[Handwritten signature]

១២.១.១.២. ពន្យារកំណើតរយៈពេលខ្លី៖ ថ្នាំគ្រាប់ ថ្នាំចាក់ និងស្រោមអនាម័យ (Contraception: Pill, Injection & Condom)		
១២.១.១.៣. ពន្យារកំណើតរយៈពេលវែង កងក្នុងស្បូន និងក្រោមស្បែក (IUD & Implant)		
១២.១.១.៤. សេវាពន្យារកំណើតអចិន្ត្រៃយ៍ កាត់ដៃស្បូន និងកាត់ផ្លូវបញ្ចេញមេជីវិតឈ្មោល (Tuboligation and Vasectomy)		
.....		
១២.១.២. សេវាពិនិត្យផ្ទៃពោះ (ANC & PNC)៖		
១២.១.២.១. ជំងឺខ្វះគ្រាប់ឈាមក្រហម (Anemia)		
១២.១.២.២. ជំងឺលើសឈាមនៅពេលមានផ្ទៃពោះ (Hypertension during pregnancy)៖ <ul style="list-style-type: none"> - បំរុងក្រឡាភ្លើង អាចប្រើម៉ាញ៉េស្យូមស៊ុលហ្វាតដើម្បីបង្ការការប្រកាច់ (Pre-Eclampsia: can use MgSO4 for Prevent Convulsion) - ក្រឡាភ្លើង អាចប្រើម៉ាញ៉េស្យូមស៊ុលហ្វាតដើម្បីបញ្ឈប់ការប្រកាច់ (Eclampsia: can use MgSO4 for Privant Convulsion) 		
១២.១.២.៣. ជំងឺគ្រុនចាញ់ ពេលមានគភ៌ (Malaria during Pregnancy)		
១២.១.២.៤. ការហូរឈាមតាមទ្វារនៅពេលមានផ្ទៃពោះអាយុ <២៤ សប្តាហ៍ (Vaginal bleeding while pregnancy is less than 24 weeks) <ul style="list-style-type: none"> - ការគំរាមរលូត (Threatened abortion) * - រលូតដែលមិនអាចចៀសវាងបាន (Inevitable abortion) * - ការពន្លត់កូនដោយមានឆ្លងមេរោគ (Infected induced abortion) * - ការរលូតដោយឯកឯង (Spontaneous abortion) * - ការមានគភ៌ក្រៅស្បូន (Ectopic Pregnancy) * - គភ៌កូនពង (Molar Pregnancy) * <p><i>Note: * need 3 doctors for decide to abortion or refer</i></p>		
១២.១.២.៥. ការហូរឈាមក្រោយពេលផ្ទៃពោះអាយុ>២៤សប្តាហ៍ (Vaginal Bleeding while pregnancy is more than 24 weeks)		



Handwritten signature in blue ink.

<ul style="list-style-type: none"> - សុកពាំងមាត់ស្បូន (Placenta Previa) - សុករលើកមុនពេលសម្រាល (DPPNI: Pre-delivery dilatation of placenta) - រំលែកស្បូន (Rupture of uterus) 		
<p>១២.១.២.៦. ការសម្រាលកូនមិនគ្រប់ខែ ប្រសិនបើ P2 មានផ្ទៃកូន ICU Neonatal មិនត្រូវការបញ្ជូន (Premature: If P2 have ICU Neonatal ward no need to refer)</p>		
<p>១២.១.២.៧. ក្អកច្រើនពេលមានផ្ទៃពោះ (Hyperemesis gravidarum)</p>		
<p>១២.១.២.៨. ជំងឺឆ្លងនៅប្រព័ន្ធទឹកនោម (Urinary tract infections)</p>		
<p>១២.១.២.៩. ប្រជុំរោគសញ្ញាធ្លាក់សប្បហូរខ្ទុះតាមទ្វារមាស (Vaginal discharge syndrome)</p>		
<p>១២.១.២.១០. សញ្ញាជំហុលប្រដាប់ភេទ (Genital ulcer signs)</p>		
<p>១២.១.២.១១. មេរោគអេដស៍ ជំងឺអេដស៍ (HIV/AIDS)</p>		
<p>១២.១.២.១២. ជំងឺរបេងលើម្តាយ (Maternal Tuberculosis)</p>		
<p>១២.១.២.១៣. បែកទឹកភ្លោះមុនពេលសម្រាល (Premature rupture of membrane)</p>		
<p>១២.១.២.១៤. ការមានគភ៌ភ្លោះ ឬច្រើន (Multiple or twin pregnancy)</p>		
<p>១២.១.២.១៥. ទារកស្លាប់ក្នុងពោះ (Stillbirth)</p>		
<p>១២.១.២.១៦. ជំងឺលើសសម្ពាធឈាម (Hypertension)</p>		
<p>១២.១.២.១៧. ការក្លាយរោគក្រោយពេលសម្រាល (Postpartum infection)</p>		
<p>១២.១.២.១៨. បញ្ហាលើប្រព័ន្ធទឹកនោម (Problems on urinary system)</p>		
<p>១២.១.២.១៩. ស្ថានភាពនៃដោះ (Status of Breasts)៖</p> <ul style="list-style-type: none"> - ក្បាលដោះប្រេះ ឬឈឺ (Cracked/Sore nipples) - ក្បាលដោះលិប (Inverted nipples) - លាសដោះ (Engorged nipples) - រលាកដោះ (Mastitis) - បួសដោះ (Abscess of breasts) 		
<p>១២.១.២.២០. ការកាត់ និងដេរទ្វារមាសឡើងវិញ (Episiotomy)</p>		
<p>១២.១.២.២១. ក្រោយវះកាត់ (Post Operation)</p>		



Handwritten signature in blue ink.

.....		
១២,១,៣, សេវាសម្រាលកូន (Delivery Service) ៖		
១២,១,៣,១, ការសម្រាលកូនតាមធម្មតា និងមានអន្តរាគមន៍បន្ថែម (Normal and Assisted Delivery)		
- ការសម្រាលកូនធម្មតា		
- ដំណាក់កាលរយៈយឺតយ៉ាវ (Prolonged latent phase)		
- ដំណាក់កាលរយៈសកម្មយ៉ាវ (Prolonged active phase)		
- ការបែកទឹកភ្លោះឆាប់ (Premature Rupture of membrane)		
- ការបំបែកទឹកភ្លោះ (Rupture of membranes)		
- ការសម្រាលកូនមិនគ្រប់ខែ (Premature)		
- ការបូមទាញ (Vacuum Extractor)		
- ទងសុកធ្លាក់មកមុនប្រេសដំណើរការ (Placenta comes prior to presentation of the birth)		
- សុកពាំមាត់ស្បូន (Placenta previa)		
- ទងសុកធ្លាក់មុនទម្រង់ (Abruptio Placenta)		
- ក្រឡាភ្លើង (Pre-Eclampsia)		
- ការបែកស្បូន (Rupture of Uterus)		
- ការហូរឈាមក្រោយពេលសម្រាល៖ ករណីហូរឈាមច្រើន បញ្ជូន (Post-delivery hemorrhage: Severe bleeding needs to refer)		
- ការដេរស្បូនដែលរំហែកដើម្បីធ្វើការឃាត់ឈាម (Suture of ruptured uterus to stop bleeding)		
- ការដេរទ្វារដែលរំហែក កម្រិត១ កម្រិត២ (Suture of vaginal tear at level 1, level 2)		
- ការដេរទ្វារមាសដែលរំហែក កម្រិត៣ (Suture of anal tear at level 3)		
- ការដេរមាត់ស្បូនដែលរំហែក (Suture of ruptured cervix)		
- ការកាត់ និងដេរទ្វារមាសឡើងវិញ (Episiotomy)		
- ការបាញ់ទំលាក់សុក (Removal of Placenta)		
.....		
១២,១,៣,២, ការសម្រាលទម្រង់កើតមិនធម្មតាដោយរក្សា		



Handwritten signature in blue ink.

(Abnormal presentation of birth by C-Section)		
- ទទឹងខ្លួន (Transverse presentation)		
- ជើង ឬគូថ (Breech presentation)		
- មុខ (Face presentation)		
- ថ្ងាស (Forehead presentation)		
.....		
១២,១,៤. សេវាសង្គ្រោះបន្ទាន់ផ្នែកសម្ភព (Emergency Obstetric Service: CEmONC)៖		
១២,១,៤.១. អង់ទីប៊ីយ៉ូតិក ចាក់សាច់ដុំ និងសរសៃវ៉ែន (Antibiotic by IM and IV)		
១២,១,៤.២. អុកស៊ីតូស៊ីន៖ ចាក់សាច់ដុំ និងសរសៃវ៉ែន (Oxytocin: IM & IV)		
១២,១,៤.៣. ឱសថប្រឆាំងនឹងការប្រកាច់ ដូជាម៉ាញ៉េស្យូមស៊ុលហ្វាត (Anti-convulsion drug such as MgSO4)		
១២,១,៤.៤. ការទម្លាក់សុកដោយដៃ (Manual removal of Placenta)		
១២,១,៤.៥. ការថែទាំក្រោយពេលរំលូត (Post-abortion care)		
១២,១,៤.៦. ការសម្រាលកូនតាមទ្វារមាសដោយមានឧបករណ៍ (ការបូមជប់) (Assisted Delivery)		
១២,១,៤.៧. អនុវត្តការជួយទារកទើបនឹងកើតឱ្យដកដង្ហើម (Neonatal resuscitation)		
១២,១,៤.៨. សម្រាលកូនដោយវះកាត់ (C-Section)		
១២,១,៤.៩. ការបញ្ចូលឈាម (Blood Transfusion)		
.....		
១២,១,៥. ការថែរក្សាទារក ការគ្រប់គ្រងជាប្រចាំ (Neonatal Care, Routine Management)		
១២,១,៥.១. ការស្ទុះនៅពេលកើតរួច (Asphyxia after birth)		
១២,១,៥.២. កើតមិនគ្រប់ខែ ឬទំងន់មិនគ្រប់ (Premature/Low birth weight)		
១២,១,៥.៣. ឆ្លងរោគធ្ងន់ធ្ងរដោយបាក់តេរី (Severe bacterial infections)		
១២,១,៥.៤. ត្រជាក់ខ្លួនទាបជាងធម្មតា (Hypothermia)		



Handwritten signature in blue ink.

	១២.១.៥.៥. ជំងឺរលាកផ្លូវដង្ហើមស្រួចស្រាល (Acute Respiratory Infections) (*)		
	១២.១.៥.៦. ជំងឺភ្នែកក្រហម (Conjunctivitis) (*)		
	១២.១.៥.៧. ការឆ្លងរោគលើទងផ្សិត (Umbilical cord infections)		
	១២.១.៥.៨. ការឆ្លងរោគលើទារកដែលទើបនឹងកើត (Neonatal infections)		
	១២.១.៥.៩. ខាន់លឿង (ក្រោយ១០ថ្ងៃមិនបាត់បញ្ជូន) (Jaundice: not recover after 10 days refer) (*)		
	១២.១.៥.១០. ជំងឺរាត (Diarrhea) (*)		
	១២.១.៥.១១. ផ្សិតនៅក្នុងមាត់ (Oral Fungus)		
		
	ចំណាំ៖ (*) សហការណ៍ជាមួយវេជ្ជបណ្ឌិតរោគកុមារ។		
	១២.២. ផ្នែករោគស្ត្រី (Gynecology Ward)៖		
	១២.២.១. ជុំសុដន់ (Benign Breasts Tumor)		
	១២.២.២. មហារីកសុដន់ (Breasts Cancer)		
	១២.២.៣. ជុំដៃស្បូន (Ovarian Cyst)		
	១២.២.៤. ជុំស្បូន (Uterine Fibroma)		
	១២.២.៥. ការកាត់ស្បូនចោលទាំងអស់ (Total Hysterectomy)		
	១២.២.៦. ការកាត់ដៃស្បូន (Salpingectomy)		
	១២.២.៧. ការចោះឆ្អឹងលលាដីក្បាល (Craniotomy)		
	១២.២.៨. មហារីកមាត់ស្បូន (Cervical cancer)		
	១២.២.៩. ការរំលូត ដោយបូម និងការកោសសំអាតស្បូន (Induced abortion by vacuum extractor or curettage)		
	១២.២.១០. ការធ្វើ Marsupialization of Bartholin cyst		
	១២.២.១១. ការធ្វើ Cauterization and Conization of Cervix		
		
១៣.	សាលវះកាត់ (Operation Theater)		
	១៣.១. បន្ទប់ប្តូរសម្លៀកបំពាក់បុគ្គលិក (បុរស នារី) Changing Room (Men, Women)		
	១៣.១.១. បន្ទប់ទឹក បុរស និងនារី (Bathroom Female & Male)		



Handwritten signature or initials in blue ink.

១៣.១.២. បង្គន់អនាម័យ បុរស និងនារី (Toilet Female & Male)		
១៣.១.៣. ទូរសម្លៀកបំពាក់ឯកជន បុរស និងនារី		
១៣.២. បន្ទប់ត្រៀមវះកាត់ (Pre-operation Room)		
១៣.២.១. ផ្នែក A: បន្ទប់សម្រាប់អ្នកជំងឺ (Section A: Room)		
១៣.២.១.១. បន្ទប់ទឹក បុរស និងនារី (Bathroom Female & Male)		
១៣.២.១.២. បង្គន់អនាម័យ បុរស និងនារី (Toilet Female & Male)		
១៣.២.១.៣. ទំហំអប្បបរមាចាប់ពី១២ម ^២ និងមានច្រកទ្វារទំហំអាចចល័ត គ្រែអ្នកជំងឺចេញចូលបាន (Minimum size from 12m ² with enough door space for movable beds)		
១៣.២.១.៤. ប្រព័ន្ធម៉ាស៊ីនត្រជាក់មានដំណើរការល្អ (Functional air conditioning system)		
១៣.២.១.៥. ឡាវ៉ាបូលាងដៃ (សាប៊ូរាវ កន្សែងជូតដៃ ធុងសម្រាម Handbasin (Liquid soap, paper towel and bin)		
១៣.២.២. ផ្នែក B: ឧបករណ៍ និងបរិក្ខារ (Section B: Equipment and Supplies)		
១៣.២.២.១. ម៉ាស៊ីនយកសញ្ញាជីវិត (Vital sign monitor)		
១៣.២.២.២. រទេះដាក់ឥវ៉ាន់ចល័ត (ក្រណាត់ អាវសម្រាប់អ្នកជំងឺ...ល) Equipment trolleys (linen, gown, ...etc)		
១៣.២.២.៣. អាវអៀម/មួក/ស្រោមជើង/ស្បែកជើង (Gown/hat/socks/shoes)		
១៣.២.២.៤. របាំង (រាំងនន ឬបន្ទប់ប្តូរសម្លៀកបំពាក់...) (ប្រសិនបើ ចាំបាច់) Patient Privacy screen (Optional)		
១៣.២.២.៥. ទូរដាក់សម្ភារ (Wardrobe)		
១៣.៣. កន្លែងធ្វើអនាម័យដៃមុនវះកាត់ (Surgical Hand Scrub)		
១៣.៣.១. ក្បាលរ៉ូប៊ីណេ (បើកដោយកែងដៃ ឬដាន់ជើង ឬស្វ័យប្រវត្តិ) Water taps (elbow, foot, or automatic taps)		
១៣.៣.២. ឡាវ៉ាបូលាងដៃធំទូលាយ (Big hand basins)		
១៣.៣.៣. ទឹកស្អាតដែលមានប្រព័ន្ធចម្រោះ (សូមមើលស្តង់ដារទី ៨) Filtered water (please see standard 8)		



(Handwritten signature)

១៣.៣.៤. សាប៊ូលាងដៃសម្លាប់មេរោគ (រាវ) (Antibacterial hand washing liquid soap)		
១៣.៣.៥. ប្រាស់ដុំសដៃ (Hand brush)		
១៣.៤. បន្ទប់ដាក់សម្ភារសម្រាប់បម្រើការក្នុងការវះកាត់ (ត្រូវនៅជាប់ ឬក្បែរបន្ទប់វះកាត់) Operational Equipment Storage (must be next or near operation room)		
១៣.៤.១. ឈុតសម្ភារវះកាត់ និងកញ្ចប់វះកាត់ស្តេរីល (Sterilized operation sets and packages)		
១៣.៤.២. ផ្នែក CSSD (Central sterilization supplied department)		
១៣.៥. បន្ទប់វះកាត់ (Operating Room)		
១៣.៥.១. ផ្នែក A: បន្ទប់ (Section A: Room)		
១៣.៥.១.១. ច្រកចេញ ចូល សំភារវះកាត់ មុន និងក្រោយវះកាត់ដោយឡែក		
១៣.៥.១.២. ទំហំអប្បបរមាចាប់ពី ២៤ម ^២ និងមានច្រកទ្វារទំហំអាចចល័តត្រៃអ្នកជំងឺចេញចូលបាន (Minimum size from 24 m ² with enough door space for movable beds)		
១៣.៥.១.៣. កម្ពស់ពិដានយ៉ាងហោចណាស់ ២.៨ម៉ែត្រ (Ceiling high at least 2.8m)		
១៣.៥.១.៤. មានបំពាក់ម៉ាស៊ីនត្រជាក់ដែលដំណើរការល្អ (Functional air conditioning system)		
១៣.៥.១.៥. ទូ ឬឆ្នើរសម្រាប់ឱសថ ឬសម្ភារចាំបាច់ (Equipment shelf or wardrobe)		
១៣.៥.១.៦. តុត្រជាក់សង្គ្រោះទារក (សម្រាប់ផ្នែកសម្ភព) Neonatal resuscitation table or corner (for Maternity Ward)		
១៣.៥.២. ផ្នែក B: ឧបករណ៍ និងបរិក្ខារ (Section B: Equipment and Supplies)		
១៣.៥.២.១. ម៉ាស៊ីនតាមដានសញ្ញាជីវិត (Vital sign monitor)		
១៣.៥.២.២. អុកស៊ីសែន (ប្រព័ន្ធ ឬដប) Oxygen (system or bottle)		
១៣.៥.២.៣. ប៉ាឡុងស៊ីបដង្ហើម (Ambu bag)		
១៣.៥.២.៤. ម៉ាសអុកស៊ីសែន (Oxygen mask)		
១៣.៥.២.៥. ឡារីងហ្សូស្កូប (Laryngoscope)		



Handwritten signature in blue ink.

១៣.៥.២.៦. ទុយោអាំងទុយបេ (Endotracheal tube)		
១៣.៥.២.៧. ម៉ាស៊ីនបូមស្តេស្កូ (Suction machine)		
១៣.៥.២.៨. ម៉ាស៊ីនសណ្តែក (Anaesthesia machine)		
១៣.៥.២.៩. តុរ៉ះកាត់ដែលអាច លៃតម្រូវបាន (Adjustable operating table)		
១៣.៥.២.១០. ភ្លើងបំភ្លឺសម្រាប់រ៉ះកាត់ (Operating room light)		
១៣.៥.២.១១. រទេះរុញសម្រាប់គ្រូពេទ្យសណ្តែក (Anaesthetic drug trolley)		
១៣.៥.២.១២. តុដាក់សម្អាតរ៉ះកាត់ (Scrub table)		
១៣.៥.២.១៣. ទូរ ដាក់ឱសថ និង បរិក្ខារ (Drug and equipment Cabinet /storage)		
១៣.៥.២.១៤. ផ្ទាំងបញ្ចាំងហ្វីល ឬប្រព័ន្ធបញ្ចាំងឌីជីថល (ប្រសិនបើចាំបាច់) Filming screen or digital screen (Optional)		
១៣.៥.២.១៥. ឱសថសង្គ្រោះជីវិត និងសណ្តែក (សូមមើលតារាងឱសថ) Lifesaving medication (see table of medication)		
១៣.៥.២.១៦. បំពង់ ឬសុងផ្សេងៗ (Tubes)		
១៣.៥.២.១៧. ធុងសំណល់ (សំណល់មុតស្រួច សំណល់ឆ្លងរោគ សំណល់សរីរាង្គ និងសំណល់ទូទៅ) Waste bins (Sharps, infectious, tissue and general waste)		
១៣.៦. បន្ទប់ក្រោយសណ្តែក (Recovery Room)		
១៣.៦.១. ផ្នែក A: បន្ទប់ (Section A: Room)		
១៣.៦.១.១. ទំហំអប្បបរមាចាប់ពី ១៦ ម ^២ និងមានច្រកទ្វារទំហំអាចចល័ត ត្រៃអ្នកជំងឺចេញចូលបាន (Minimum size from 16 m ² with enough door space for movable beds)		
១៣.៦.១.២. ឡាវ៉ាបូលាងដៃ (សាប៊ូ កន្សែងជូតដៃ ធុងសម្រាម) Handbasin (Liquid soap, paper towel and bin)		
១៣.៦.១.៣. ប្រព័ន្ធម៉ាស៊ីនត្រជាក់ដែលមានដំណើរការល្អ (Functional air conditioning system)		
១៣.៦.២. ផ្នែក B: ឧបករណ៍ និងបរិក្ខារ (Section B: Equipment and Supplies)		
១៣.៦.២.១. ម៉ាស៊ីនតាមដានសញ្ញាជីវិត (Vital sign monitor)		



Handwritten signature in blue ink.

១៣.៦.២.២. ប្រព័ន្ធអុកស៊ីសែន និងម៉ាស់ (Oxygen source and mask)		
១៣.៦.២.៣. បាឡុងអុកស៊ីសែន (Ambu bag)		
១៣.៦.២.៤. ម៉ាស៊ីនបូមស្នេស្ន (Suction machine)		
១៣.៦.២.៥. ឡារាំងហ្គូស្កូប (Laryngoscope)		
១៣.៦.២.៦. គ្រែដែលអាចលៃតម្រូវបាន (Adjustable bed)		
១៣.៦.២.៧. ទូរដាក់ឱសថសង្គ្រោះបន្ទាន់ (Emergency drug wardrope)		
១៣.៦.២.៨. តុ និងកៅអីសម្រាប់បុគ្គលិក (Desks and chairs for Personnel)		
១៣.៦.២.៩. ភ្លយកម្ដៅ (Blanket warm)		
១៣.៦.២.១០. ធុងសំណល់ (Waste bin)		
១៣.៦.២.១១. សៀវភៅចុះឈ្មោះ (Register book)		
១៣.៦.២.១២. សៀវភៅកត់ត្រាពិធីសារវះកាត់ (Operating Protocol book)		
១៣.៧. ធនធានមនុស្ស សម្រាប់ផ្នែកវះកាត់ (Human Resources for Operation Theater)		
១៣.៧.១. វេជ្ជបណ្ឌិតឯកទេស ឬវេជ្ជបណ្ឌិតដែលទទួលការបណ្តុះបណ្តាលផ្នែកវះកាត់ដែលមានការទទួលស្គាល់ពីក្រសួងសុខាភិបាល និងគ្រូពេទ្យជំនួយការវះកាត់ ០១ ឬ០២នាក់ (01 or 02 Specialist(s) or doctor(s) trained in surgery recognized by MOH)		
១៣.៧.២. វេជ្ជបណ្ឌិតឯកទេស ឬវេជ្ជបណ្ឌិតដែលទទួលការបណ្តុះបណ្តាលផ្នែកសណ្តាំដែលមានការទទួលស្គាល់ពីក្រសួងសុខាភិបាល និងគិលានុបដ្ឋាកជំនួយការ០១ នាក់ (01 Specialist or doctor trained in anesthesia recognized by MOH)		
១៣.៧.៣. គិលានុបដ្ឋាកឯកទេស/ជំនាញ ឬគិលានុបដ្ឋាកដែលមានបទពិសោធន៍ផ្នែកឧបករណ៍វះកាត់ ០១នាក់ (01 Scrub nurse)		
១៣.៧.៤. គ្រូពេទ្យឯកទេសទារក ឬឆ្មប ឬគិលានុបដ្ឋាកសង្គ្រោះទារក សម្រាប់វះកាត់ផ្នែកសម្ភព០១នាក់ (01 Pediatric specialists or 01 midwife or nurse for baby resuscitation in maternity operation room)		
១៣.៧.៥. ក្រុមគ្រូពេទ្យ គិលានុបដ្ឋាក/យិកា អ្នកដាក់ថ្នាំសណ្តាំ Anesthetic and nursing team (s)		
.....		
១៤. ផ្នែកសេវាឯកទេស (Specialist Ward)		



[Handwritten signature]

១៤.១, ផ្នែកជំងឺមាត់ ធ្មេញ (Oral and Dental Disease Ward)		
១៤.១.១. ការកោសសរសៃសម្អាតផ្ទាំងកំបោរ (Scaling)		
១៤.១.២. ការបិទប៉ះធ្មេញបណ្តោះអាសន្ន (Temporary restoration)		
១៤.១.៣. ការបិទប៉ះធ្មេញសម្រេច (Permanent restorative)		
១៤.១.៤. ការព្យាបាលរន្ធឫស (Root canal treatment)		
១៤.១.៥. សង្គ្រោះបន្ទាន់ករណីបាក់ឆ្អឹងថ្នាម (Fractured jaw Emergency)		
១៤.១.៦. សង្គ្រោះបន្ទាន់ករណីភ្លាត់ឆ្អឹងថ្នាម (Dislocation jaw Emergency)		
១៤.១.៧. ការដកធ្មេញធម្មតា (Simple extraction)		
១៤.១.៨. ការដកធ្មេញដោយវះកាត់ (Extraction)		
១៤.១.៩. ការវះបូសជើងធ្មេញ (Drainage abscess)		
១៤.១.១០. ការដាក់ធ្មេញជាប់ (Fixed Prosthodontics)		
១៤.១.១១. ការដាក់ធ្មេញដោះបានដោយផ្នែក (Partial Denture)		
១៤.១.១២. ការដាក់ធ្មេញដោះបានទាំងស្រុង (Complete Denture)		
១៤.១.១៣. ការព្យាបាលធ្មេញកុមារ (Pediatric dentistry)		
១៤.១.១៤. ការព្យាបាលជាលិកាទ្រទ្រង់ធ្មេញ (Periodontics)		
១៤.១.១៥. ថតដោយកាំរស្មីផ្នែកមាត់ធ្មេញ (Oral X-ray)		
១៤.១.១៦. ផ្នែកជំងឺជាលិការទន់ក្នុងមាត់ (Oral pathology)		
១៤.១.១៧. ការបិទការពារចង្កូរថ្នាមធ្មេញស្រកកុមារ (Pit and fissure protection)		
១៤.១.១៨. ការលាបសារធាតុក្លរួយអំរែការពារជំងឺធ្មេញពុកកុមារ (Fluoride varnish/gel)		
.....		
១៤.២, ផ្នែកចក្ខុរោគ (Ophthalmologic Ward)		
១៤.២.១. ជំងឺភ្នែកក្រហម (Conjunctivitis)		
១៤.២.២. ជំងឺត្រាក់កូមសកម្ម (Active trachoma)		
១៤.២.៣. ជំងឺភ្នែកសរសៃនៃភ្នែក (Disorders of Conjunctiva)		
១៤.២.៤. រលាកត្របកភ្នែក (Inflammation of eye lid)		
១៤.២.៥. ជំងឺកញ្ចក់ភ្នែក (Corneal Diseases)		
.....		



Handwritten signature in blue ink.

១៤.៣. ផ្នែកជំងឺត្រចៀក ច្រមុះបំពង់ក និងសល្យសាស្ត្រ ក្បាល និងក (Ears, Noses, Throats, Head and Neck Treatment and Surgery Ward)		
១៤.៣.១. ជំងឺរលាកច្រមុះ បំពង់ក ស្រួចស្រាវ (Acute Rhinopharyngitis)		
១៤.៣.២. ជំងឺរីកសាច់អាមីដាល់ (Tonsils Hypertrophic)		
១៤.៣.៣. ជំងឺរលាកបំពង់ករ៉ាំរ៉ៃ (Chronic Pharyngitis)		
១៤.៣.៤. ជំងឺរលាក Tonsils and Adenoids hypertrophy		
១៤.៣.៥. ជំងឺរលាកបំពង់សម្លេងស្រួចស្រាវ (Acute Laryngitis)		
១៤.៣.៦. ជំងឺរលាកបំពង់សម្លេងរ៉ាំរ៉ៃ (Chronic Laryngitis)		
១៤.៣.៧. ជំងឺរលាកច្រមុះដោយសារអាឡែកហ្ស៊ី (Allergy Rhinitis)		
១៤.៣.៨. ជំងឺរលាកច្រមុះរ៉ាំរ៉ៃ (Chronic Hypertrophic Rhinitis)		
១៤.៣.៩. ដុតសាច់ច្រមុះ (Cauterization of the turbinate)		
១៤.៣.១០. យកវត្ថុ ឬសត្វចូល បំពង់ក (Pharynx foreign body removed)		
១៤.៣.១១. យកវត្ថុ ឬសត្វចូល ច្រមុះ (Nasal foreign body removed)		
១៤.៣.១២. យកវត្ថុ ឬសត្វចូលត្រចៀក (Ear foreign body removed)		
១៤.៣.១៣. ជំងឺរលាកត្រចៀកក្រៅ (External Otitis)		
១៤.៣.១៤. បូសបំពង់ត្រចៀក (furuncle of external auditory canal)		
១៤.៣.១៥. ជំងឺផ្សិតត្រចៀក (Otomycosis)		
១៤.៣.១៦. រលាកឆ្អឹងខ្នងស្លឹកត្រចៀក (Perichondritis)		
១៤.៣.១៧. រលាកឆ្អឹង Mastoid (Mastoiditis)		
១៤.៣.១៨. រលាកត្រចៀកកណ្តាលស្រួចស្រាវ (Acute otitis media)		
១៤.៣.១៩. រលាកត្រចៀកកណ្តាលរ៉ាំរ៉ៃ (Chronic otitis media)		
១៤.៣.២០. រលាកត្រចៀកកណ្តាលធូន់ធូរ (Serous otitis media)		
១៤.៣.២១. រលាកត្រចៀកកណ្តាលជាមួយដុំកូឡេស្តេអាតូម (Chronic otitis media with cholesteatoma)		
១៤.៣.២២. ជំងឺរៀចមុខ (Facial Paralysis)		
១៤.៣.២៣. ឈាមច្រមុះ (Epistaxis)		
១៤.៣.២៤. បាក់ឆ្អឹងច្រមុះ (Nasal bone fracture)		
១៤.៣.២៥. បូមលាងសម្អាតស៊ីនុសម៉ាក់ស៊ីលែ (Puncture maxillary sinus)		
១៤.៣.២៦. រលាកប្រហោងឆ្អឹងមុខស្រួចស្រាវ (Acute rhinosinusitis)		



(Handwritten signature or initials in blue ink)

១៤.៣.២៧. រលាកប្រហោងឆ្អឹងមុខរ៉ាំរ៉ៃ (Chronic rhinosinusitis)		
១៤.៣.២៨. រលាកគ្រប់ប្រហោងឆ្អឹងមុខ (Pansinusitis)		
១៤.៣.២៩. ជំងឺឫសដូងច្រមុះ (Nasal Polyp)		
១៤.៣.៣០. រលាកឆ្អឹងចិញ្ចើមស្រួចស្រាវលើកុមារ (Acute ethmoiditis in Infants)		
១៤.៣.៣១. ជំងឺឫសដូងស៊ីច្រមុះ (Chronic atrophic rhinitis)		
១៤.៣.៣២. រៀចឆ្អឹងច្រមុះ (Septal deviation or deviation of the nasal septum)		
.....		
១៤.៤. សេវាថែទាំព្យាបាលជំងឺសើស្បែក (Dermatology Service)		
១៤.៤.១. ជំងឺតាអក (Eczema)		
១៤.៤.២. ជំងឺផ្សិតសើស្បែក (Superficial fungal skin infection)		
១៤.៤.៣. ជំងឺបាក់តេរីសើស្បែក (Bacterial skin infection)		
១៤.៤.៤. ជំងឺរលាកសើស្បែកដោយវីរុស (Viral dermatitis)		
១៤.៤.៥. ជំងឺប៉ារ៉ាស៊ីតសើស្បែក (Parasitic skin infection)		
១៤.៤.៦. ជំងឺកន្ទាលត្រអាក (Urticaria)		
១៤.៤.៧. ជំងឺផ្សាយ៉ាស៊ីស (Psoriasis)		
១៤.៤.៨. ជំងឺប្រតិកម្មថ្នាំសើស្បែក (Drug eruption)		
១៤.៤.៩. ជំងឺកន្ទួលរមាស់លើអ្នកជួកមេរោគអេដស៍ (Pruritic Papular Eruption in HIV)		
១៤.៤.១០. ជំងឺផ្សិតក្នុងមាត់ (Oral candidiasis)		
១៤.៤.១១. ជំងឺកាមរោគ (STDs)		
១៤.៤.១២. ជំងឺប្រតិកម្មសត្វល្អិតខាំ (Insect bite reaction)		
.....		
១៤.៥. សេវាថែទាំព្យាបាលជំងឺផ្លូវចិត្ត (Mental Health Service)		
១៤.៥.១. ជំងឺថប់បារម្ភ (Anxiety disorders)		
១៤.៥.២. ជំងឺធ្លាក់ទឹកចិត្ត (Depression)		
១៤.៥.៣. ជំងឺបាយប៉ូឡា មេរៀ (Bipolar affective disorders/ mania)		
១៤.៥.៤. ជំងឺបាក់ស្បែក (PTSD: Post-Traumatic Stress Disorder)		
១៤.៥.៥. ជំងឺវិបត្តិផ្លូវចិត្តធ្វើទុក្ខកាយ (Somatoform Disorder)		



[Handwritten signature]

១៤.៥.៦.	ជំងឺរីកលចរិតស្រួចស្រាវ (Acute Psychosis)		
១៤.៥.៧.	ជំងឺរីកលចរិតរាំរើ (Schizophrenia)		
១៤.៥.៨.	ជំងឺឆ្កួតជ្រូក (Epilepsy)		
១៤.៥.៩.	ជំងឺខូចខួរក្បាល ឬជំងឺវង្វេងវង្វាន់ (Organic brain disorder/ dementia)		
១៤.៥.១០.	ជំងឺផ្លូវចិត្តបង្កដោយក្រុមអំហ្វេតាមីន ATS induced Mental Disorder		
១៤.៥.១១.	ជំងឺធ្លាក់ទឹកចិត្តបង្កដោយក្រុមអំហ្វេតាមីន ATS induced depression		
១៤.៥.១២.	ជំងឺចប់បារម្ភបង្កដោយក្រុមអំហ្វេតាមីន ATS induced anxiety		
១៤.៥.១៣.	ជំងឺផ្លូវចិត្តបង្កដោយសុរា (Alcohol induced mental disorder)		
១៤.៥.១៤.	វិបត្តិអាកប្បកិរិយាបង្កដោយសុរា (Alcohol induced behavior disorder)		
១៤.៥.១៥.	ជំងឺធ្លាក់ទឹកចិត្តបង្កដោយសុរា (Alcohol induced depressive disorder)		
១៤.៥.១៦.	ជំងឺចប់បារម្ភបង្កដោយសុរា (Alcohol induced anxiety disorder)		
១៤.៥.១៧.	ករណីរីកលចរិតបន្ទាន់ ឬអាសន្ន (Emergency psychiatric cases)		
១៤.៥.១៨.	ករណីអត្តឃាត (Suicide)		
១៤.៥.១៩.	ករណីជំងឺកាច (Agressive patients)		
NOTE (ATS : Amphetamine Type Stimulant)			
.....			

ក.២. សេវាអមវេជ្ជសាស្ត្រ (ការងារវេជ្ជសាស្ត្រ)

ក.២.១. សេវាមន្ទីរពិសោធន៍ (Laboratory Service)៖ សេវាមន្ទីរពិសោធន៍ផ្តល់ដោយមូលដ្ឋានសុខាភិបាលឯកជន ឬមូលដ្ឋានសុខាភិបាលដែលបានចុះកិច្ចព្រមព្រៀង។				
សំណាក (specimens)	វិជ្ជាឯកទេស (Specialty)	ប្រភេទនៃការពិនិត្យ (Type of examinations)		
ទឹកនោម (Urine)	ស៊ីតូបាក់តេរីសាស្ត្រ (Cytobacteriology)	Cytology (white blood cells/red blood cells, crystal gram stain)		
		Albumin, Sugar and pH		



កម្រិតផ្តល់សេវា.....

Handwritten signature in blue ink.

	ជីវគីមីសាស្ត្រ (Biochemistry)	Leucocytes, Nitrite, pH, Protein, Glucose, Ketone, Urobilinogene, Bilirubine, Blood, Vit C.		
	ដទៃទៀត (Others)	Pregnancy test		
លាមក (Feces Stool)	ប៉ារ៉ាស៊ីតសាស្ត្រ (parasitology)	Investigation of parasites in intestines		
គោលិកា សាស្ត្រ (Blood)	គោលិកាសាស្ត្រ (Hematology)	ប៉ារ៉ាស៊ីតសាស្ត្រ (Parasitology)	Investigation of parasites in malaria	
		Hemoglobin		
		Hematocyte		
		Counting white blood cells		
		White cell formula		
		Platelles		
		Counting of red cells and their shapes		
		Reticulocyte		
		Period of coagulation and bleeding		
		Erythrocyte sediment rate		
ជីវគីមីសាស្ត្រ (Biochemistry)	Urea, creatinine, bilirubine, sugar in blood, Transaminase, Cholesterol, Triglyceride, Uric acid, Calcium, GammaGT, PAL, Protein Total			
សេរ៉ូសាស្ត្រ (Serology)	Blood Group			
	Cross-Match			
	Syphilis Test (RPR + TPHA)			
	Hepatitis B			
	Hepatitis C			
	HIV Ab			



Handwritten signature in blue ink.

		ASLO		
		Widal Test		
កំហាក (Sputum)	បាក់តេរីសាស្ត្រ (Bacteriology)	Search for AFB		
ស (Discharge)	ស៊ីតូបាក់តេរីសាស្ត្រ (Cytobacteriology)	Trichomonas candida coloring gram		
CSF	ស៊ីតូបាក់តេរីជីវគីមីសាស្ត្រ (Cytobacteriology Biochemistry)	White cell counting AFB Coloring gram Cryptococcus protein (PD test) sugar		
សារធាតុរាវ របស់ខ្លួន មនុស្ស (Human Fluids)	ស៊ីតូបាក់តេរីសាស្ត្រ (Cytobacteriology)	White cell formula		
	ជីវគីមីសាស្ត្រ (Biochemistry)	Estimation of protein (Rivalta Test)		
ដទៃទៀត (Other)	បាក់តេរីសាស្ត្រ (Bacteriology)	Search for leprosy microbes		
	មីក្រូសាស្ត្រ(Micrology)			
ក.២.២. សេវាផ្តល់ឈាម (Blood Transfusion)៖				
ប្រភេទនៃការពិនិត្យ (Types of Examination)		Blood group		
		Syphilis Test		
		Hepatitis B (For only blood transfusion)		
		Hepatitis C (For only blood transfusion)		
		HIV Ab		
		Blood Transfusion (Usually related to surgery)		
ក.២.៣. សេវារូបភាពវេជ្ជសាស្ត្រ (medical Imaging)៖				
ក.២.៣.១. CT SCAN				



Handwritten signature in blue ink.

ក.២.៣.២. ម៉ាស៊ីនថតកាំរស្មីអិច (X-ray)		
ក.២.៣.៣. អេកូសាស្ត្រ (Ultrasound)		
ក.២.៣.៤. ម៉ាស៊ីនវាស់ចង្វាក់បេះដូង (ECG: Electro Cardiogram)		
.....		
ក.២.៤. ផ្នែកឱសថស្ថាន (Pharmacy Ward)៖		



កម្រិតផ្តល់សេវា.....៣៩

Handwritten signature in blue ink.

IV. ឧបករណ៍ និងបរិក្ខារ

ក. សង្ហារឹម (Furniture)

ល.រ	បរិយាយសម្ភារ	មាន	គ្មាន
១.	តុការិយាល័យដែលមានថតតុ ៣ និងមានសោរចាក់ (Metal office desk with glass cover, single pedestal with ៣ drawer and one central drawer with lock and key)		
២.	កៅអីដែលបត់បាន (Folding chair, padded seat and back)		
៣.	ក្តារខៀនសរសេរដោយហ្វឺត និងប្រដាប់លុប (White board with eraser and marker)		
៤.	ទូដាក់ឯកសារ៣ថ្នាក់ (៣ Drawers filling cabinet)		
៥.	ផ្ទើរដាក់ថ្នាំ៦ជាន់ (Adjustable metal ៦ shelves for drugs)		
៦.	សៀវភៅតាមដានអ្នកជំងឺ (Metal book case with glass)		
៧.	គ្រែសម្រាកពេទ្យ (Hospital bed)		
៨.	ក្តារខៀនកំណត់ចំណាំ និងផ្តល់ព័ត៌មាន (Pin board with metal frame)		
៩.	កញ្ចក់ខណ្ឌបន្ទប់ (Metal partition screen)		
១០.	តុដែលបត់បាន (Metal folding table with drawer)		
១១.	ម៉ាស៊ីនភ្លើង (Generator)		
១២.	គ្រែទារកទើបនឹងកើត (Small plastic portable newborn bed)		
១៣.	ក្តារខៀនសម្រាប់ធ្វើរោគវិនិច្ឆ័យ និងវែបស (Table for diagnostic and wound dressing)		
១៤.	ទូទឹកកកសម្រាប់ Pharmacy (Refrigerator for pharmacy)		
		

ខ. សម្ភារបរិក្ខារពេទ្យ (Medical Equipment)

១. សម្ភារបរិក្ខារពេទ្យសម្រាប់ផ្នែកពិគ្រោះពិនិត្យជំងឺទូទៅ (ជំងឺបញ្ចូន ឬជំងឺទូទៅ និងឯកទេស) និងផ្នែកជំងឺទូទៅមនុស្សចាស់ (General Medical Equipment Ward and General Medical Equipment Ward for Adults)		
១.១. ពិនិត្យ ពិគ្រោះ និងព្យាបាលជំងឺក្រៅ (Outpatient Consultation)		



គម្រិតផ្តល់សេវា.....

Handwritten signature in blue ink.

១.១.១. គ្រែសម្រាប់ពិនិត្យអ្នកជំងឺ (Patient Examination Bed)		
១.១.២. តុសម្រាប់ពិគ្រោះជំងឺ និងកៅអី (Patient Examination Table and Chair)		
១.១.៣. ស្ដេតូ និងប្រដាប់វាស់សម្ពាធឈាមសម្រាប់មនុស្សធំ (Sphygmomanometer and Stethoscope for adult)		
១.១.៤. ជញ្ជីងថ្លឹងទម្ងន់ (Weighing scale)		
១.១.៥. ឧបករណ៍វាស់កម្ពស់ (Height measuring instrument)		
១.១.៦. ប្រដាប់សង្កត់អណ្តាត (Tongue depressors)		
១.១.៧. ម៉ែត្រវាស់ (Soft Tape Measure)		
១.១.៨. ទែរម៉ូម៉ែត (Thermometer)		
១.១.៩. អូតូស្កូបពិនិត្យត្រចៀក (Otoscope set)		
១.១.១០. ឧបករណ៍... (Instruments...)		
១.១.១១. តេស្តជាតិស្ករ (Blood Glucometer)		
១.១.១២. ចំពុះទាសសម្រាប់ឆ្លុះមើលត្រចៀក ច្រមុះ បំពង់ក (ENT: Ear Nose Throat instruments)		
១.១.១៣. អំពូលពាក់ក្បាល (Headlight ENT)		
១.១.១៤. ឧបករណ៍សម្រាប់ចាប់ (Foreign Body instrument)		
១.១.១៥. អំពូលភ្លើងសម្រាប់ពិនិត្យភ្នែក (Ophthalmic headlight)		
.....		
១,២, សម្រាកពេទ្យ (Hospitalisation)		
១.២.១. គ្រែសម្រាប់សម្រាក (bed Patient)		
១.២.២. បង្គោលបន្លោងសេរ៉ូម (Infusion Hook)		
១.២.៣. ស្ដេតូ និងប្រដាប់វាស់សម្ពាធឈាមសម្រាប់មនុស្សធំ (Sphygmomanometer and stethoscope for adult)		
១.២.៤. រទេះលាង និងរុំបួស (Cart Clean and Dressing wound)		
១.២.៥. ស្រោមដៃស្តេរីល និងមិនស្តេរីល (Sterile and non-Sterile Gloves)		
១.២.៦. ថាសសម្ភារ (Tray instrument)		
១.២.៧. ថាសសម្ភារ និងកាតេទែ (Tray instrument and catheter)		
១.២.៨. ខ្សែចងដៃសម្រាប់ចាក់ស៊ែ (Tourniquet)		



Handwritten signature in blue ink.

១.២.៩. ប្រអប់ដាក់ស៊ីរីង និងអំបោះដេរ (Syringe box and Field box)		
១.២.១០. ប្រអប់សម្ភារ (Box instrument)		
១.២.១១. ដបដាក់ទឹកលាងរឫស (Bottle Wash)		
១.២.១២. ថាសសម្ភារ តូច និងរាត់ (Tray instrument, small and shallow)		
១.២.១៣. ប្រអប់ដាក់ស្បែកស្តេរីល និងស្បែកមិនស្តេរីល (Sterile box and non sterile box)		
១.២.១៤. ប្រដាប់សង្កត់អណ្តាត ទែរម៉ូម៉ែត ខ្សែចងដៃសម្រាប់ចាក់សរសៃ (Tongue depressors, Thermometer, Tourniquet)		
១.២.១៥. ឧបករណ៍បំពាក់អុកស៊ីសែន (Oxygen Cylinder set)		
១.២.១៦. ម៉ាស៊ីនវាស់ចង្វាក់បេះដូង ម៉ាស៊ីនតេស្តជាតិស្ករក្នុងឈាម (ECG: Electro cardio gram, Glucometer)		
១.២.១៧. ក្រណាត់ស្តេរីលសម្រាប់ក្រាល និងខ្ទប់ (Sterile Field)		
.....		
១.៣. ផ្នែកជំងឺឆ្លង៖ជំងឺរបេង អេដស៍ គ្រុនចាញ់ និងជំងឺរ៉ាំរ៉ៃ (Infection disease: Tuberculosis, HIV, Malaria, Chronic disease)		
១.៣.១. បន្ទប់ដាក់ដាច់ដោយឡែកពីគ្នា ឬអាគារដាច់ដោយឡែកពីគ្នា (Room isolation or Ward isolation)		
១.៣.២. គ្រែសម្រាកពេទ្យ (Hospitalization Bed)		
១.៣.៣. មន្ទីរពិសោធន៍៖		
- កញ្ចក់ Slide (slide mailer)		
- ជើងហាលកញ្ចក់ Slide(slide drying rack)		
- ដបប្រតិករ (reagent bottle)		
- ចង្កៀងរាល់កុល (Alcohol lamp)		
- ចានកំហាក (sputum container)		
- ស្លាយមីក្រូទស្សន៍ (Microscope)		
.....		
១.៤. ការព្យាបាលដោយចលនា (Kinetic Therapy)		
១.៤.១. មានការទាក់ទង និងផ្នែកព្យាបាលវេជ្ជសាស្ត្រ សល្យសាស្ត្រ និងផ្នែកដែលពាក់ព័ន្ធ		



Handwritten signature or initials in blue ink.

	<p>១.៤.២. រាល់អ្នកជំងឺដែលសម្រាកពេទ្យ ដែលមានផលពិបាកអំឡុងពេលសម្រាកពេទ្យ ក្រោយការវះកាត់ និងការបញ្ជូនមកពីគ្រប់ថ្នាក់</p> <p>.....</p>	
<p>២. សម្ភារបរិក្ខារពេទ្យសម្រាប់ផ្នែកសង្គ្រោះបន្ទាន់ (Emergency equipment ward)</p>		
	<p>២.១. អំពូលភ្លើងវះកាត់ប្រភេទឈរ (Operation light, ceiling mounted, double bed)</p>	
	<p>២.២. ត្រែបត់បាន (Treatment Table)</p>	
	<p>២.៣. ត្រែបត់បានតាមស្ថានភាពអ្នកជំងឺ (Operation table, general)</p>	
	<p>២.៤. ត្រែរុញអ្នកជំងឺ (Stretcher)</p>	
	<p>២.៥. កៅអីរុញ (Wheel Chair)</p>	
	<p>២.៦. ម៉ាស៊ីនជំនួយដង្ហើម (Aspirator electric)</p>	
	<p>២.៧. ម៉ាស៊ីនបូមស្នូស្នូ (Aspirator, portable, foot operated)</p>	
	<p>២.៨. បំពង់អុកស៊ីសែន និងឧបករណ៍បំពាក់អុកស៊ីសែន (Oxygen cylinder cart and flow regulator with Humidifier)</p>	
	<p>២.៩. ម៉ាស៊ីនឆក់បេះដូង (Defibrillator)</p>	
	<p>២.១០. ឧបករណ៍សម្រាប់ជួយការស្ទង់ដង្ហើម (Laryngoscope set)</p>	
	<p>២.១១. ម៉ាស៊ីនវាស់ចង្វាក់បេះដូង កំហាប់អុកស៊ីហ្សែន សម្ពាធឈាម និងតាមដានសញ្ញាជីវិត (Patient monitor with ECG, SpO2, NIBP, Temp, Capnography)</p>	
	<p>២.១២. ម៉ាស៊ីនវាស់សម្ពាធឈាម (BP Machine)</p>	
	<p>២.១៣. Diagnostic set (Eat Nose Throat Exam Kit)</p>	
	<p>២.១៤. ឧបករណ៍ Infusion pump</p>	
	<p>២.១៥. សុងទឹកនោម និងសុងក្រពះ (Urinary Catheters & Gastric Tube/lavage)</p>	
	<p>២.១៦. Electric pump</p>	
	<p>២.១៧. ប្រដាប់គ្រប់គ្រងផ្លូវដង្ហើម (Intubation set)</p>	
	<p>២.១៨. បាឡុងសប័ដង្ហើម (Valve-bag mask)</p>	
	<p>២.១៩. ក្រណាត់ស្តេរីលសម្រាប់ក្រាល និងវេចខ្ចប់ (Sterile Field)</p> <p>.....</p>	



Handwritten signature in blue ink.

៣. សម្ភារបរិក្ខារពេទ្យសម្រាប់ផ្នែកភេទកុមារ (Pediatric equipment Ward)		
៣.១. ពិនិត្យពិគ្រោះ និងព្យាបាលជំងឺក្រៅ (Consultation and Examination)		
៣.១.១. ជញ្ជីងមានខោសម្រាប់ច្លឹងកូនក្មេង ឧបករណ៍វាស់កម្ពស់(Scale with trouser, Height measuring instrument)		
៣.១.២. ស្ពែតូ និងប្រដាប់វាស់សម្ពាធឈាមសម្រាប់កូនក្មេង (Sphygmomanometer and stethoscope for child)		
៣.១.៣. ទែរម៉ូម៉ែត ម៉ែត្រវាស់ ប្រដាប់សង្កត់អណ្តាត (Thermometer, Tape measure, Tongue depressors)		
៣.១.៤. តារាងតាមដានការលូតលាស់របស់កុមារ ទម្ងន់ធៀបនឹង កម្ពស់ (Weight for height chart)		
៣.១.៥. អូតូស្កុបពិនិត្យត្រចៀក (Otoscope set)		
៣.១.៦. ផ្សេងៗ៖ <ul style="list-style-type: none"> - ឧបករណ៍សម្រាប់ចាប់ (Foreign body eyes equipment) - ចំពុះទាសម្រាប់ឆ្លុះមើលត្រចៀក ច្រមុះ បំពង់ក (ENT: Ear Nose Throat instruments) - អំពូលពាក់ក្បាល (Headlight ENT) 		
.....		
៣.២. សម្រាកពេទ្យ (Hospitalisation)		
៣.២.១. គ្រែសម្រាកពេទ្យ និងបំពាក់សម្ភារ ឧបករណ៍សម្រាប់សង្គ្រោះ បន្ទាន់បឋម (បំពង់អុកស៊ីសែន, ខ្សែអុកស៊ីសែន, ម៉ាស់អុកស៊ីសែន (Hospital Bed: Oxygen tube, Nasal oxygen, Face masks)		
៣.២.២. បន្ទប់ដាច់ដោយឡែកសម្រាប់ករណីជំងឺឆ្លង (Room isolation for infection case)		
.....		
៤. សម្ភារបរិក្ខារពេទ្យសម្រាប់ផ្នែកសល្យសាស្ត្រ (Surgery equipment ward)		
៤.១. សម្ភារផ្នែកវះកាត់មាន៖ (Minor Surgery Equipment)		
៤.១.១. ជបដាក់ទឹកលាងរហូស (Betadine, alcohol, H ₂ O, NSS)		
៤.១.២. ពែងដាក់សូលុយស្យុងសំលាប់មេរោគ (Solution Tube)		
៤.១.៣. ប្រអប់ ឬកញ្ចប់សម្ភារ (Instrument tray cover)		
៤.១.៤. ប្រាស់លាងដៃ (Hand brush)		



Handwritten signature in blue ink.

៤.១.៥. ដង្ហៀបមានធ្មេញស្រួច (Forceps)		
៤.១.៦. ដង្ហៀបចាប់ឃាត់ឈាម (Hemostatic pinsetter)		
៤.១.៧. ដង្ហៀបចាប់ម្ជុល (Needle holder)		
៤.១.៨. ដងកាំបិតវះ (Scalpel Handle)		
៤.១.៩. កាំបិតវះកាត់ (Scalpel)		
៤.១.១០. ប្រដាប់វាស់ជំរៅរូស (Director grooved)		
៤.១.១១. កន្ត្រែកោង (Scissor curved)		
៤.១.១២. កន្ត្រែកត្រង់ (Metzenbaum Scissors Straight)		
៤.១.១៣. កន្ត្រែកវះកាត់ (Metzenbaum Surgical Scissors)		
៤.១.១៤. ថាសសម្ភារ និងកាតេទែ (Tray instrument and catheter)		
៤.១.១៥. ខ្សែចងដៃសម្រាប់ចាក់សរសៃ (Tourniquet)		
៤.១.១៦. ប្រអប់ដាក់ស៊ីរាំង និងអំបោះដេរ (Syringe box and File box)		
៤.១.១៧. ប្រអប់សម្ភារវះកាត់ (Sterile: dissecting forceps a without claw, Clawed kosher forceps, Scissors, Scalpel handle)		
៤.១.១៨. ថាសសម្ភារ តូច និងរាក់ (Tray instrument, small and shallow)		
៤.១.១៩. ប្រអប់ស្រោមដៃស្តេរីល និងមិនស្តេរីល (Sterile and non-sterile gloves)		
៤.១.២០. អំពូលភ្លើងវះកាត់ប្រភេទឈរ (Light operating stand type)		
.....		
*សម្ភាររុំរូសមាន៖		
៤.១.២១. រទេះរុញសម្រាប់ដាក់សម្ភារលាង និងរុំរូស (Cart Clean and Dressing Wound)		
៤.១.២២. កន្ត្រែកោង (Scissor Curved)		
៤.១.២៣. កន្ត្រែកត្រង់ (Metzenbaum Scissors Straight)		
៤.១.២៤. ប្រអប់ស្រោមដៃស្តេរីល និងមិនស្តេរីល (Sterile and non-Sterile Gloves)		
៤.១.២៥. ចានរាងគ្រាប់សណ្តែក (Basin kidney)		
៤.១.២៦. ថាសដាក់សម្ភារលាងរូស (Tray instrument wound clean)		



កម្រិតគុណសេវា.....

[Handwritten signature]

៤.១.២៧. ពែងដាក់សូលុយស្យុងសំលាប់មេរោគ (Solution Tube)		
៤.១.២៨. ក្រណាត់ស្តេរីលសម្រាប់ក្រាល និងវេចខ្ចប់ (Sterile Field)		
.....		
៤.២. សម្រាកពេទ្យ (Hospitalisation)		
៤.២.១. បន្ទប់ថែទាំមាន៖ មានគ្រែសម្រាក បំពាក់ឧបករណ៍សង្គ្រោះបន្ទាន់ បឋម និងអុកស៊ីសែន (បាក់បែកឆ្អឹងដែលមិនមែនវះកាត់) Room Care: Hospital Bed, Instruments for emergency and Oxygen (Traumatology non operation)		
៤.២.២. សម្រាកតាមដានមើលស្ថានភាពជំងឺក្នុងករណីស្រាល និងគ្មានសញ្ញាជីវិតធ្ងន់ធ្ងរ (Follow up patient status in acute and Without severe vital sign)		
.....		
៥. សម្ភារបរិក្ខារពេទ្យសម្រាប់ផ្នែកសម្ភព និងរោគស្ត្រី (Gynecological and Obstetric Equipment Ward)		
៥.១. ពិនិត្យពិគ្រោះ និងព្យាបាលជំងឺក្រៅ (Consultation and Examination)		
៥.១.១. គ្រែសម្រាប់ពិនិត្យអ្នកជំងឺ (Bed for patient examination)		
៥.១.២. សម្ភារសម្រាប់ប្រើប្រាស់ដែលពាក់ព័ន្ធ (Instruments for use)		
.....		
៥.២. បន្ទប់សម្រាលកូន (Delivery room)		
៥.២.១. គ្រែសម្រាលកូន (Delivery Bed)		
៥.២.២. អំពូលភ្លើងវះកាត់ប្រភេទឈរ (Light operating stand type)		
៥.២.៣. អាវអៀមកៅស៊ូការពារប្រឡាក់ (Apron)		
៥.២.៤. ម៉ាស៊ីនស្តាប់ចង្វាក់បេះដូងទារក (Fetal Doppler)		
៥.២.៥. ប្រដាប់វាស់ប្រវែងទារក (Measuring length neonatal)		
៥.២.៦. ស្តេតូ និងប្រដាប់វាស់សម្ពាធឈាមសម្រាប់ទារក (Stethoscope and sphygmomanometer for infant)		
៥.២.៧. កាតេទែបង្ហូរទឹកនោម (Catheter urethral)		
៥.២.៨. កន្ត្រៃ (Bedpan)		



Handwritten signature or initials in blue ink.

៥.២.៩. រទេះរុញលាង និង រ៉ូប៊ូស (Cart clean and dressing wound)		
៥.២.១០. ប្រអប់សម្ភារ (Equipment box)		
៥.២.១១. ប្រអប់ស៊ីរីង និងអំបោះដេរ (syringe box and Field box)		
៥.២.១២. ថាសសម្ភារ (Tray instruments)		
៥.២.១៣. ប៉ាំងសម្រាប់ចាប់មួល (Mosquito Forceps)		
៥.២.១៤. មួល (Needle)		
៥.២.១៥. ទែម៉ូម៉ែត (Thermometer)		
៥.២.១៦. ដបដាក់ទឹកលាងរូប៊ូស (Bottle wash)		
៥.២.១៧. ដង្ហៀបចាប់មួល (Needle holder)		
៥.២.១៨. ក្រឡត្រាំដង្ហៀប (Jar holder)		
៥.២.១៩. ក្រឡត្រាំទែម៉ូម៉ែត (Jar thermometer)		
៥.២.២០. ប្រាស់ដុសដៃ (Hand brush)		
៥.២.២១. ក្រណាត់ស្តេរីលសម្រាប់ក្រាល និងវេចខ្ចប់ (Sterile Field)		
.....		
- សម្ភារសម្រាប់ករណីសម្រាលកូនធម្មតា (Normal Delivery set)		
- ប្រដាប់បឹកស្នេស្ន (Aspirator)		
- កន្ត្រែកោង (Scissors Mayo dissecting)		
- កន្ត្រែកាត់ទ្វារមាស (Scissors, episiotomy)		
- កន្ត្រែកាត់ទងសុក (Umbilical cord Scissors)		
- ដង្ហៀបកៀបទងសុក (Umbilical cord clamp)		
- ដង្ហៀបចាប់ឃាត់ឈាម (Forceps hemostatic)		
- ចានរាងគ្រាប់សណ្តែក (Basin kidney)		
- ចានគោម (Bowl)		
.....		
* ករណីសម្រាលដោយពិបាកមានការសម្រាលតាម៖ ការបូម (Complication Delivery: Vacuum delivery)		
- ក្បាលសម្រាប់ជុប (Cupule)		
- ទុរយោសសម្រាប់បូម (Aspiration Tube)		
- ម៉ាស៊ីនសម្រាប់តម្លើងសំពាធ (Aspiration Machine)		
.....		



Handwritten signature in blue ink.

	៥.៣, បន្ទប់សម្រាក (Hospitalisation)		
	- មុនសម្រាលកូន (Antenatal care)		
	- ក្រោយសម្រាលកូន: ការពិនិត្យ និងតាមដានមាតាក្រោយសម្រាលកូន (Post-natal care: Maternal follow up after delivery)		
		
	៥.៤, ការថែរក្សាទារក ក្រោយសម្រាល៖ រាល់ករណីសម្រាលធម្មតា មិនគ្រប់ខែ និងជំងឺឆ្លង (Post-natal routine care: Normal delivery, Premature and Infection disease)		
		
	* ផែនការគ្រួសារ ការរំលូត និងបន្តពូជ (Family planning, Abortion and health reproductive)		
	- កន្ត្រៃកាត់ទ្វារមាស (uterine scissors)		
	- ដង្ហៀបចាប់មាត់ស្បូន (Tenaculum Forceps)		
	- ដង្ហៀបលាងសំអាត និងរុំបូស (Forceps, dressing)		
	- សុងវាស់កម្ពស់ស្បូន (Uterine sound)		
	- ចំពុះទាសសម្រាប់ពិនិត្យមាត់ស្បូន ធំ មធ្យម តូច (Speculum large, medium, small)		
	- បំពង់សម្រាប់បីតកោសិកាកូន (Aspirator cannula)		
	- ក្លោសសំអាតមាត់ស្បូន (Curette for clean cervix)		
	- បៀកកោសិកាមាត់ស្បូនយកទៅពិនិត្យ (Pap smear)		
	- សម្ភារ និងឧបករណ៍សម្រាប់ពន្យារកំណើត (Equipment and Instrument for contraceptive)		
		
	៥.៥, ឧបករណ៍និង បរិក្ខារសម្រាប់សង្គ្រោះបន្ទាន់ទារកដែលទើបកើត៖		
	- ឧបករណ៍ជំនួញដង្ហើម (Ventilation machine)		
	- ទូរកម្ដៅ (Radiant Heat Warmer)		
		
	៦, សម្ភារបរិក្ខារពេទ្យសម្រាប់ផ្នែកសេវាឯកទេស (Specialist Ward)		
	៦.១, ផ្នែកជំងឺមាត់ធ្មេញ (Oral and Dental Disease Ward)		
	៦.១.១. កៅអីធ្វើធ្មេញ (Dental chair)		



Handwritten signature in blue ink.

៦.១.២.	ឆ្នាំងស្វាយប្រើសម្ពាធសំលាប់មេរោគ (Pressure cooker)		
៦.១.៣.	ថាសសម្ភារមានគម្រប (Instrument tray with cover)		
៦.១.៤.	ថាសសំប៉ែត (Flat trays)		
៦.១.៥.	សម្ភារសម្រាប់ពិនិត្យ១០ កំន្លើ		
-	កញ្ចក់ឆ្លុះមាត់ដែលមានដង (Mouth mirror with handles)		
-	ដែករុករកធ្មេញពុក (Dental Explorers)		
-	ក្រចាប់ (Tweezers)		
៦.១.៦.	ដង្កាប់ដកធ្មេញ (Dental forceps)		
-	ថ្នាមលើ (Upper molar)		
-	ធ្មេញលើទាំងអស់ Upper universal		
-	ឫសធ្មេញលើទាំងអស់ Upper root		
-	ឫសធ្មេញកោង Cowhorn		
-	ថ្នាមក្រោម (Lower molar)		
-	ធ្មេញក្រោមទាំងអស់ Lower universal		
-	ឫសធ្មេញក្រោមទាំងអស់ Lower root		
៦.១.៧.	ដែកដកធ្មេញ Elevators		
-	ដែកដកធ្មេញត្រង់ Straight elevator (small, medium, large tip)		
-	ដែកដកធ្មេញមានមុខ ឆ្វេង ស្តាំ Cryer elevator(left and right)		
៦.១.៨.	សម្ភារលាយម្សៅ ART Instrument set (2 set)		
-	ដែកយកមេរោគ Double-ended excavators (small, medium, large tip)		
-	ចារធ្មេញ Enamel chisel (double-ended)		
-	ស្លាបព្រាលាយស៊ីម៉ង់ (Cement carver spatula)		
-	លាយស៊ីម៉ង់ធ្វើពីដែក (Metal mixing spatula)		
-	ស៊ីរ៉ាំងចាក់ថ្នាំស្តីក (Dental cartridge syringe)		
-	សម្ភារសំអាតធ្មេញខាងមុខ (Anterior scaler)		
-	សម្ភារសំអាតធ្មេញខាងក្រោយ (Posterior scaler)		
-	សម្ភារផ្សេង (Other Supplies)		
៦.១.៩.	ថ្នាំស្តីកនៅ និងកន្លែង (Local anesthesia)		



Handwritten signature in blue ink.

៦.១.១០. មូលវែងខ្លីសម្រាប់ចាក់ថ្នាំស្លឹក Disposable dental needles long and short		
៦.១.១១. ម្សៅភ្ជាប់ Glass Ionomer cement		
៦.១.១២. ទឹកអីតណុល Eugenol		
៦.១.១៣. ម្សៅថ្នាំ Oxide de zinc		
៦.១.១៤. សំឡី ម៉ាស់ ស្រោមដៃ ទឹកសំលាប់មេរោគ ទឹកបាញ់សំអាតមេរោគ (Cotton, Masks, Gloves, Disinfection solution, Solution for cleaning)		
.....		
៦.២. ចក្ខុរោគ (Ophthalmology Ward)		
៦.២.១. ពិនិត្យ ពិគ្រោះ និងព្យាបាលជំងឺភ្នែក (Ophthalmology Consultation & Treatment)		
៦.២.២. ឧបករណ៍ពិនិត្យ (ផ្ទាំងអក្សរ E និងពិល) E eye chart & Flashlight		
៦.២.៣. បន្ទប់វះកាត់ និងសំលាប់មេរោគស្តង់ដារ (Surgical room & Standard sterile)		
៦.២.៤. សម្ភារប្រើប្រាស់៖ (Equipment)		
- ឧបករណ៍ពិនិត្យបាតភ្នែក (Fundus Photography)		
- អំពូលសម្រាប់ពិនិត្យភ្នែក (Slit lamp Examination)		
- មូលមុតស្រួច (Aiguille Bowman)		
- ផ្ទាំងអក្សរសម្រាប់តេស្តកំហើយរបស់ភ្នែក (Anse Snellen)		
- handle and magnifying glass		
- ឧបករណ៍វិញកត្របកភ្នែក (Ophthalmic surgery speculums)		
- ក្បាលមូលសម្រាប់ចាក់ (Cannula Rycroft -Set)		
- កន្ត្រែកកាត់កំរនេ (Corneal scissors)		
- កន្ត្រែកកាត់ច្រុស (Enucleation scissors)		
- Paufigue forceps		
- កាំបិតវះកាត់កាតារ៉ាក់ (Scalpel cataract surgery)		
- Castroviejo surgery set		
- កាំបិតវះកាត់អ៊ីរីស (Scalpel cataract iris surgery)		



[Handwritten signature]

- ឧបករណ៍ថ្លុះទៅខាង (Strabismus Hook)		
- កាំបិតកាត់ស្បើទិច (Scalpel sclerotomy)		
- ឧបករណ៍កៀរតែផ្លែ (Chalazion Incision and Curettage)		
- ឧបករណ៍ញែក (Bonn Retractor)		
- Cystotome graefe		
- ញញួរក្បាលពីរ (Millet 2 heads ophthalmology)		
- Pince សម្រាប់សំអាតកំទេចកំទីឆ្អឹង (Clamp dacryon bone debris)		
- ឧបករណ៍លើកត្របកភ្នែក (Desmarres Lids Retractor)		
- ឧបករណ៍គាស់ (Spatula Jaeger)		
- កាំបិតតូចសម្រាប់ពង្រីក (Dilator Stylet)		
- សម្រាប់ចោះ (Trepanning instruments)		
- បំពង់ផ្លូវឡាត្រីម៉ាល់ (Lacrymales tube bowman)		
.....		
៦.៣. ពិនិត្យ ពិគ្រោះ និងព្យាបាលជំងឺត្រចៀក ច្រមុះ បំពង់ក (ENT Consultation & Treatment)		
៦.៣.១. បន្ទប់ពិនិត្យ ជំងឺក្រៅ (Outpatient room consultation)		
៦.៣.២. គ្រែសម្រាកពេទ្យ (Bad hospitalization)		
៦.៣.៣. បន្ទប់សម្រាប់វះកាត់ និងសំលាប់មេរោគស្តង់ដារ (Surgical room & Standard sterile)		
៦.៣.៤. សម្ភារប្រើប្រាស់៖ (Other Equipment)		
- អំពូលពាក់ក្បាល (ENT head LED light)		
- ប៉ាស្យុង (Diapason en Dural)		
- ប្រដាប់សង្កត់អណ្តាត (Tongue Depressor)		
- ENT instrument set		
- មូលសម្រាប់បូម Paracentesis Needle (adulte & enfant)		
- ទំពក់ទន់សម្រាប់ចាប់វត្ថុបូង (Crochet Politzer Forgien Body Moss)		
- ឧបករណ៍បឹត (Suction tube)		
- កន្ត្រែកកាត់ (Scissors medical)		



[Handwritten signature]

	- កន្ត្រៃសម្រាប់ចាប់វត្ថុប្លង់ (Scissors clamp estranger foreign body)		
	- BONNIOT CLAMP		
	- ឧបករណ៍ពិនិត្យច្រមុះ (Speculum Hartman)		
	- ម្ជុលចាក់ឆ្អឹង (ENT Needle)		
	- ឧបករណ៍កាត់អេឡិចត្រិច (Electric equipment)		
	- បំពង់ឆ្លុះឡាវាំង (Laryngoscopy)		
	- ដាំឆ្អឹង (Orthopedic implants)		
		
	៦.៤. ពិនិត្យពិគ្រោះ និងព្យាបាលជំងឺសើស្បែក (Dermatology Consultation & Treatment)		
	បន្ទប់ពិនិត្យជំងឺក្រៅ និងឧបករណ៍ជំនួយសម្រាប់ធ្វើរោគវិនិច្ឆ័យ		
		
	៦.៥. ពិនិត្យ ពិគ្រោះ និងព្យាបាលជំងឺផ្លូវចិត្ត (Psychology Consultation & Treatment)		
	៦.៥.១. បន្ទប់វាយតម្លៃរោគវិនិច្ឆ័យ ឬធ្វើអន្តរាគមន៍ចិត្តសាស្ត្រ (មានតុ និងកៅអីដែលរៀបចំតាមស្តង់ដារ)		
	៦.៥.២. ផ្នែកសម្រាកមានគ្រែ ៥ទៅ ១០		
		
៧.	សាលតំកល់សពសមស្រប		
	បន្ទប់តំកល់សពត្រូវឆ្ងាយពីអាគារ មានផ្លូវក្រាលបេតុង និងសុវត្ថិភាពនៅ រដូវភ្លៀង។		
		
៨.	សេវាអមវេជ្ជសាស្ត្រ (Laboratory Services)		
	៨.១. ផ្នែកមន្ទីរពិសោធន៍ (Laboratory Ward)		
	៨.១.១. កញ្ចក់ និងកញ្ចក់ឡាម (Slide and Lame)		
	៨.១.២. ជើងហាលកញ្ចក់ (Slide drying rack)		
	៨.១.៣. ដបប្រតិករ និងចង្កៀងអាល់កុល (Reagent bottle and Alcohol lamp)		
	៨.១.៤. ដបកំហក់ (Sputum container)		



Handwritten signature in blue ink.

៨.១.៥. ក្រដាសវាស់កម្រិតអេម៉ូក្លូប៊ីន (Hemoglobin color scale)		
៨.១.៦. ស្លាយមីក្រូទស្សន៍ (Microscope)		
៨.១.៧. ក្រដាសវាស់កម្រិតអេម៉ូក្លូប៊ីន (Hemoglobin color scale)		
៨.១.៨. តេស្តទឹកនោមផ្អែម និងប្រៃ (Glycaemia and Protein urea test)		
៨.១.៩. សេរ៉ូឡូជី (Serology: HIV, Hepatitis A&B, Syphilis, Bird flu)		
៨.១.១០. តេស្តទឹកនោមផ្អែម និងប្រៃ (Glycaemia and Protein urea test)		
៨.១.១១. សេរ៉ូឡូជី (Serology: HIV, Hepatitis A&B, Syphilis, Bird flu)		
៨.១.១២. តេស្តគ្រុនចាញ់ តេស្តគ្រុនឈាម តេស្តរបេង (Malaria test, Dengue fever test, TB test)		
៨.១.១៣. តេស្តពិនិត្យផ្ទៃពោះ (Pregnancy test: Beta HCG urine test)		
៨.១.១៤. កំព្រាងចំហុយសម្ភារ (Drum sterilizing)		
.....		
* មណ្ឌលស្តុកឈាម (Blood depot)		
- ទូទឹកកកសម្រាប់ថែរក្សាឈាម ឬប្រអប់ត្រជាក់ (Refrigerator or coolers)		
- ថង់សម្រាប់រក្សាទុកឈាម (Blood Bag)		
- សារធាតុសំលាប់មេរោគ (Sterilization agents)		
.....		
៨.២. ផ្នែករូបភាពវេជ្ជសាស្ត្រ (Imagery Ward)		
៨.២.១. ម៉ាស៊ីនអ៊ុលត្រាសោន ឬអេកូសាស្ត្រ (Abdominal Echography /Ultrasound)		
៨.២.២. ម៉ាស៊ីនថតកាំរស្មីអិច (X-Ray)		
* បន្ទប់ថតកាំរស្មីអិច		
- ទំហំបន្ទប់យ៉ាងតិច១៨ម៉ែត្រការ៉េ ដោយពុំមានជ្រុងណាមួយតិចជាង៤ម៉ែត្រ		
- កម្ពស់ពិដាន ២,៥ម៉ែត្រ		
- បំពាក់ដោយម៉ាស៊ីនត្រជាក់		



Handwritten signature in blue ink.

* ជញ្ជាំង ពិនដាន ទ្វារ ត្រូវមានភ្នាសសុវត្ថិភាពដូចជា សំណ ឬបេតុងត្រឹមត្រូវតាមបទដ្ឋានបច្ចេកទេស		
- ជញ្ជាំងជុំវិញកម្រាស់បេតុង ២០សង់ទីម៉ែត្រ ឬសំណកម្រាស់២មីលីម៉ែត្រ		
- ពិដានកម្រាស់បេតុង ១២សង់ទីម៉ែត្រ		
- ទ្វារត្រូវមានភ្នាសសំណកម្រាស់ ២មីលីម៉ែត្រ		
- កន្លែងបញ្ជាម៉ាស៊ីនកាំរស្មីអ៊ិច ត្រូវស្ថិតនៅទីតាំងមានសុវត្ថិភាពពីកាំរស្មីអ៊ិចគឺចម្ងាយយ៉ាងតិច ៣ម៉ែត្រ ពីជើងបញ្ជូរសម្រាប់ចតស្លុត និងមិនប្រឈមនឹងកាំរស្មីផ្ទាល់		
- កាំរស្មីផ្ទាល់មិនត្រូវមានទិសដៅបាញ់ទៅរកកន្លែងឆ្លងកាត់ញឹកញាប់ ឬកន្លែងសាធារណៈជនរង់ចាំ		
* បន្ទប់ងងឹត៖ សុវត្ថិភាពរបស់បុគ្គលិក និងគុណភាពហ្វីល		
* បន្ទប់ផ្លាស់ប្តូរសម្លៀកបំពាក់		
* បន្ទប់ការិយាល័យ		
* សុវត្ថិភាពឧបករណ៍ សម្ភារបរិក្ខារ		
- ក្រិតខ្នាត ឯកតាម៉ាស៊ីនចតកាំរស្មីអ៊ិច (Calibration of X-ray unit)		
- ក្រិតខ្នាតដង់ស៊ីតេមាត្រ និងវេទយិតមាត្រ (Calibrate of densitometer and sensitometer)		
- ពិនិត្យភាពផ្អែមជាប់នៃហ្វីល និងអេក្រង់ (Film screen contact)		
- សាកល្បងប្រសិទ្ធភាពសំណ (Test for lead integrity)		
* សុវត្ថិភាពសម្រាប់បុគ្គលិកសុខាភិបាល		
- ឧបករណ៍វាស់កម្រិតកាំរស្មីអ៊ិចក្នុងបន្ទប់ (Personal dosimeter)		
- អាវសំណការពារកាំរស្មីអ៊ិច (Lead apron)		
- វ៉ែនតាសំណការពារកាំរស្មីអ៊ិច(Lead glasses)		
- ស្រោមដៃសំណការពារកាំរស្មីអ៊ិច(Lead glove)		
- ប្រដាប់ការពារក្រពេញគ្រាប់ពោនពីកាំរស្មីអ៊ិច(Thyroid shield)		
* សុវត្ថិភាពអតិថិជន និងសាធារណៈជន		
- ភ្លើងសញ្ញានៅមុខបន្ទប់កាំរស្មីអ៊ិច		
- បិទស្លាកសញ្ញានៅមុខបន្ទប់ ជាខេមរៈភាសា		
- ស្លាកសញ្ញាព្រមាន (ស្រ្តីសង្ស័យថាមានគំនិតត្រូវបញ្ជាក់ប្រាប់ដល់បុគ្គលិក)		



Handwritten signature in blue ink.

	- ភ្នាសការពារព្យាងត្រគាកនៅពេលថត (Pelvis shield)		
	- ភ្នាសការពារប្រដាប់បន្តពូជនៅពេលថត (Gonad shield)		
	- ប្រដាប់ការពារក្រពេញគ្រាប់ពោនពីកាំរស្មីអ៊ិច (Thyroid shield)		
	- វ៉ែនតាសំណាការពារកាំរស្មីអ៊ិច (Lead glasses)		
	- ម៉ាស៊ីនវាស់ចង្វាក់បេះដូង (ECG)		
		
៩.	សម្ភារផ្សេងៗសម្រាប់ប្រើប្រាស់ (Other Equipment)		
	៩.១. ត្រឡាត ឬប្រដាប់សែងអ្នកជំងឺ (Stretcher)		
	៩.២. ឆ្នាំងចំហុយសម្ភារសំលាប់មេរោគ (Pressure sterilizer)		
	៩.៣. ចង្ក្រានឧស្ម័ន (Gas stove)		
	៩.៤. បំពង់ឧស្ម័ន (Gas cylinder)		
	៩.៥. រ៉ូប៊ីនេបិទ បើកឧស្ម័ន (Gas regulator with hose)		
	៩.៦. កញ្ចប់ចំហុយសម្ភារ (Drum, sterilizing)		
	៩.៧. ធុងចំរោះទឹក (Water filter)		
	៩.៨. ម៉ាស៊ីនគិតលេខ (Calculator)		
	៩.៩. រថយន្តគិលានសង្គ្រោះ (Ambulance)		
		
	គោលការណ៍ណែនាំស្តីពី Medical Equipment Standard List for CPA		

គ.ផ្នែកឱសថស្ថាន (Pharmacy Ward)

- ទែរម៉ូម៉ែតសម្រាប់ត្រួតពិនិត្យកំដៅ និងសៀវភៅកត់ត្រាសីតុណ្ហភាព។
- * សូមអាន បញ្ជីឱសថសារវន្ត ឧបសម្ព័ន្ធខាងក្រោម



កម្មវិធីសេវា.....

[Handwritten signature]

V. ការបង្ការ និងការត្រួតពិនិត្យការចម្លងរោគ

ល.រ	បរិយាយ	មាន	គ្មាន
១.	កម្មវិធីបង្ការ និងការត្រួតពិនិត្យការចម្លងរោគ៖ មូលដ្ឋានសុខាភិបាលត្រូវមានគោលការណ៍ណែនាំ/គោលនយោបាយ និងនីតិវិធី/នីតិវិធីប្រតិបត្តិស្តង់ដារស្តីពីការបង្ការ និងការត្រួតពិនិត្យការចម្លងរោគ		
២.	បរិស្ថានស្អាត៖ មូលដ្ឋានសុខាភិបាលត្រូវមានប្រព័ន្ធរក្សាបរិស្ថានឱ្យស្អាត		
៣.	ដំណើរការសម្លាប់មេរោគ និងស្មៅវីល៖ ដំណើរការសម្លាប់មេរោគ និងស្មៅវីលត្រូវអនុវត្តទៅតាមគោលការណ៍ណែនាំ/គោលនយោបាយ និងនីតិវិធី		
៤.	ឧបការណ៍ការពារខ្លួន៖ ត្រូវមានឧបករណ៍ការពារខ្លួនត្រឹមត្រូវ និងគ្រប់គ្រាន់		
៥.	សម្ភារ បរិក្ខារសម្រាប់លាងសម្អាតដៃ៖ ត្រូវមានសម្ភារ បរិក្ខារសម្រាប់លាងសម្អាតដៃមុនពេលនិងក្រោយពេលព្យាបាលអ្នកជំងឺ		
៦.	អនាម័យដៃ៖ អនាម័យដៃត្រូវបានជំរុញឱ្យអនុវត្តដើម្បីចូលរួមចំណែកក្នុងការបង្ការ និងការត្រួតពិនិត្យការចម្លងរោគរបស់មូលដ្ឋានសុខាភិបាល		
៧.	ការសម្អាតកម្រាល៖ ត្រូវមានប្រព័ន្ធផ្គត់ផ្គង់កម្រាលស្អាតជាប្រចាំ		
៨.	ការគ្រប់គ្រងសំណល់វេជ្ជសាស្ត្រ៖ ត្រូវមានប្រព័ន្ធសុវត្ថិភាពក្នុងការចោលសំណល់វេជ្ជសាស្ត្រ		
៩.	វិធានការដាក់ឱ្យនៅដាច់ដោយឡែក៖ ត្រូវមានវិធានការដាក់ឱ្យនៅដាច់ដោយឡែក		
១០.	សុវត្ថិភាពចំណីអាហារ៖ ចំណីអាហារសម្រាប់អ្នកជំងឺ អ្នកសួរសុខទុក្ខ និងបុគ្គលិកត្រូវមានសុវត្ថិភាព		



កម្រិតជួលសេវា.....

៥៦

[Handwritten signature]

VI. ការលើកកម្ពស់គុណភាព

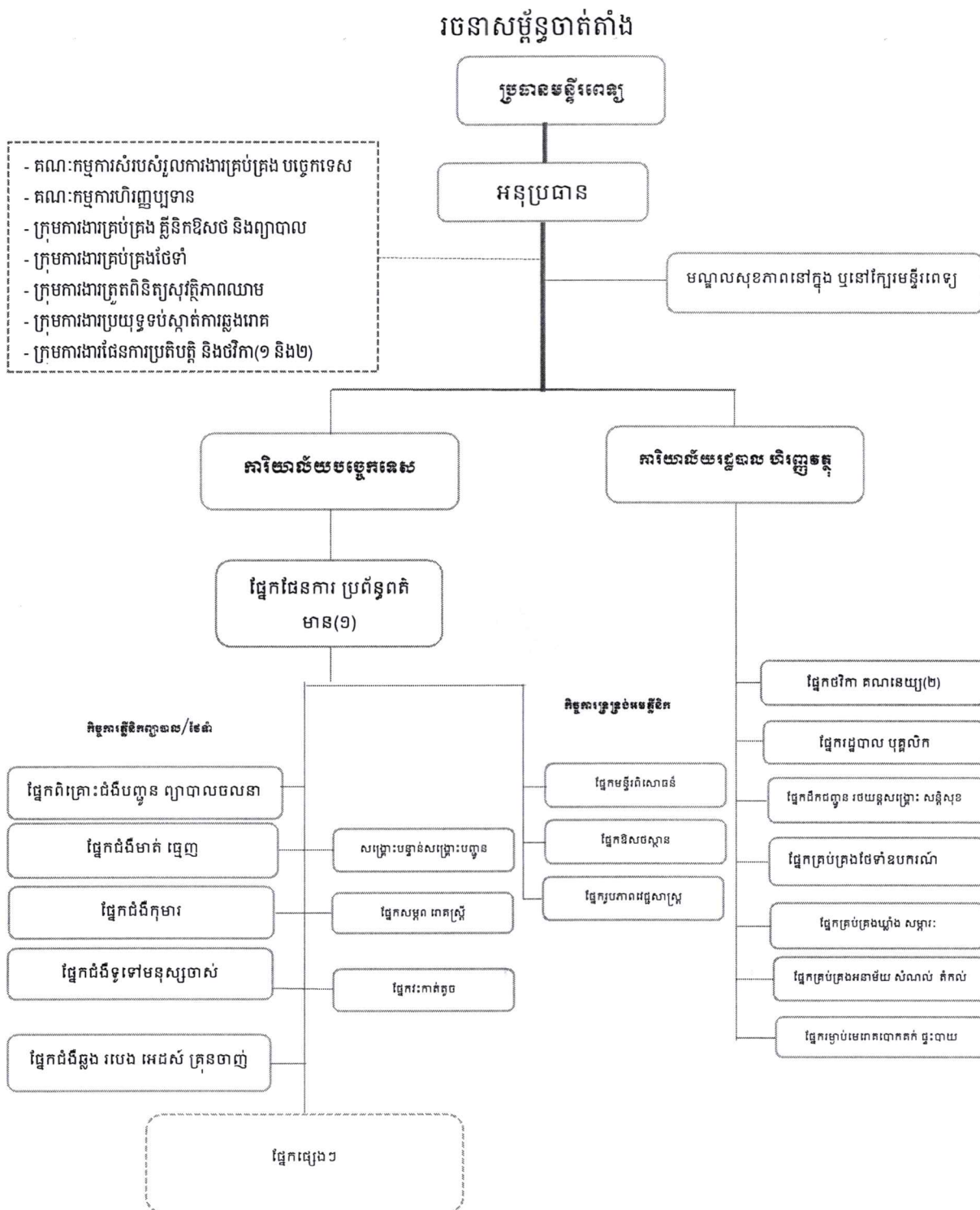
ល.រ	បរិយាយ	មាន	គ្មាន
១.	សូចនាករគុណភាព៖ ត្រូវកំណត់សូចនាករដើម្បីតាមដានអំឡុងពេលប្រតិបត្តិការរបស់មូលដ្ឋានសុខាភិបាល		
២.	ការពេញចិត្តរបស់អ្នកជំងឺ៖ មានប្រព័ន្ធទទួលព័ត៌មានត្រឡប់ពីអ្នកជំងឺស្តីពីការផ្តល់សេវារបស់មូលដ្ឋានសុខាភិបាល		
៣.	ប្រព័ន្ធទទួល ឬដោះស្រាយមតិវិះគន់៖ មានប្រព័ន្ធដើម្បីទទួលនិងដោះស្រាយមតិវិះគន់របស់អ្នកជំងឺ និងគ្រួសារ ដើម្បីកែសម្រួលសេវាឱ្យមានគុណភាព		
៤.	របាយការណ៍អំពីកំហុសឆ្គងវេជ្ជសាស្ត្រ៖ មូលដ្ឋានសុខាភិបាលមានដំណើរការកំណត់ និងកាត់បន្ថយកំហុសឆ្គងវេជ្ជសាស្ត្រ		
៥.	ប្រតិកម្មថ្នាំ៖ មូលដ្ឋានសុខាភិបាលមានដំណើរការកំណត់រកនិងរាយការណ៍ពីប្រតិកម្មថ្នាំ		



កម្រិតគុណភាព.....

VII. ការគ្រប់គ្រង

ក. ការគ្រប់គ្រង



(Handwritten signature)

ខ. លក្ខខណ្ឌច្បាប់ និងរដ្ឋបាល

ល.រ	បរិយាយ	មាន	គ្មាន
១.	ភាពជាម្ចាស់ និងការគ្រប់គ្រង៖ មានភាពជាម្ចាស់ តួនាទីដឹកនាំ ការគ្រប់គ្រង និងការទទួលខុសត្រូវរបស់មូលដ្ឋានសុខាភិបាល ច្បាស់ លាស់		
២.	ផែនការប្រតិបត្តិ៖ មូលដ្ឋានសុខាភិបាលមានផែនការប្រតិបត្តិជាលាយលក្ខណ៍អក្សរ		
៣.	សៀវភៅណែនាំស្តីពីគោលការណ៍ណែនាំ/គោលនយោបាយ និងនីតិវិធីគ្រប់គ្រង៖ មានសៀវភៅណែនាំស្តីពីគោលការណ៍ណែនាំ/គោលនយោបាយ ផែនការ នីតិវិធីប្រតិបត្តិស្តង់ដារ របស់មូលដ្ឋានសុខាភិបាល		
៤.	ការដាក់បង្ហាញតារាងតម្លៃសេវា៖ មូលដ្ឋានសុខាភិបាលត្រូវមានតារាងតម្លៃសេវាដាក់បង្ហាញ		
៥.	ប្រភេទសេវាដែលអាចផ្តល់៖ ត្រូវដាក់បង្ហាញនូវប្រភេទសេវាដែលមាននៅក្នុងមូលដ្ឋានសុខាភិបាល		
៦.	សិទ្ធិអតិថិជន៖ មូលដ្ឋានសុខាភិបាលគាំទ្រឱ្យមានការគោរពសិទ្ធិអតិថិជន		
៧.	ការជក់បារី៖ ការជក់បារីមិនត្រូវបានអនុញ្ញាតនៅក្នុងបរិវេណមូលដ្ឋានសុខាភិបាលឡើយ		
៨.	ផែនការសុវត្ថិភាព៖ មូលដ្ឋានសុខាភិបាលត្រូវមានផែនការសុវត្ថិភាព		



[Handwritten signature]

VIII. សេចក្តីសន្និដ្ឋាន

អង្គការព្យាបាលជំងឺឈ្មោះ.....ដែលមាន
ទីតាំងស្ថិតនៅផ្ទះលេខ..... ផ្លូវ..... ភូមិ..... ឃុំ/សង្កាត់
..... ស្រុក/ខណ្ឌ..... រាជធានី/ខេត្ត.....
មានស្លាកសញ្ញាមន្ទីរ.....

យោងតាមប្រកាសអន្តរក្រសួងលេខ២៩១ ក.ប/ប្រ.ក ចុះថ្ងៃទី២៥ ខែកក្កដា ឆ្នាំ២០១៦ ស្តីពីកិច្ចព្រមព្រៀងការប្រើប្រាស់ និងការផ្តល់សេវាសុខាភិបាលរវាងបេឡាជាតិសន្តិសុខសង្គម និងមូលដ្ឋានសុខាភិបាលសម្រាប់ផ្នែកថែទាំសុខភាពត្រង់មាត្រា៤.១។

តាមការចុះពិនិត្យវាយតម្លៃជាក់ស្តែងរបស់ក្រុមការងារត្រួតពិនិត្យគុណភាពសេវា របស់បេឡាជាតិសន្តិសុខសង្គមឃើញថាការផ្តល់សេវារបស់មន្ទីរ.....

.....
.....
.....
.....
.....
.....
.....
.....
.....
.....
.....
.....
.....
.....
.....
.....
.....
.....
.....
.....
.....
.....

ថ្ងៃ..... ខែ..... ឆ្នាំ..... ព.ស.២៥៦...
រាជធានីភ្នំពេញ ថ្ងៃទី.....ខែ.....ឆ្នាំ២០២...

ជ.ក្រុមការងារ
ប្រធាន

