

ព្រះរាជាណាចក្រកម្ពុជា  
ជាតិ សាសនា ព្រះមហាក្សត្រ



បេឡាជាតិសន្តិសុខសង្គម

បញ្ជីឆ្លៀងឆ្លាត់ស្តង់ដារអប្បបរមាសម្រាប់  
មូលដ្ឋានសុខាភិបាលឯកជនកម្រិត១ (P1)



ឈ្មោះមន្ទីរពេទ្យ : .....

<p>មានស្លាកសញ្ញាសំគាល់ដាក់នៅលើខ្លោងទ្វាររបងចូលមន្ទីរពេទ្យបង្អែក ហើយស្លាកសញ្ញាសំគាល់មាន៖</p> <ul style="list-style-type: none"> <li>- ៣៣ណាំ</li> <li>- បណ្តោយប្រវែង៥១០សម</li> <li>- ទទឹងប្រវែង៦០សម</li> <li>- ទំហំតួអក្សរខ្មែរសរសេរចំកណ្តាលពណ៌ខៀវទឹកប៊ិច កំពស់អក្សរទំហំ២០សម</li> <li>- ទំហំតួអក្សរឡាតាំង សរសេរចំកណ្តាលពណ៌ខៀវទឹកប៊ិច កំពស់អក្សរទំហំ១២សម</li> <li>- នៅសងខាង មានរង្វង់មូលពណ៌ក្រហម ទំហំតូចល្មមសមរម្យដែលនៅចំកណ្តាលមានសញ្ញាកាកបាទពណ៌ស មានអក្សរ H ពណ៌ខៀវទឹកប៊ិចចំកណ្តាល</li> <li>- ផ្ទៃស្លាកសញ្ញាពណ៌ស</li> <li>- បុគ្គលិកចំនួន.....</li> <li>- គ្របដណ្តប់សមាជិកចំនួន.....</li> </ul>	
<p>ដែលមានទីតាំងត្រូវស្ថិតនៅអគារ/ដីឡូត៍/ផ្ទះលេខ.....  ផ្លូវ..... ភូមិ..... ឃុំ/សង្កាត់.....  ស្រុក/ខណ្ឌ..... រាជធានី/ខេត្ត.....  គ្របដណ្តប់ប្រជាជនចំនួន.....  ភូមិ..... ឃុំ/សង្កាត់.....</p>	

លេខទូរស័ព្ទអ្នកទំនាក់ទំនង : .....

- ក្រុមការងារ: ១.....  
 ២.....  
 ៣.....  
 ៤.....  
 ៥.....

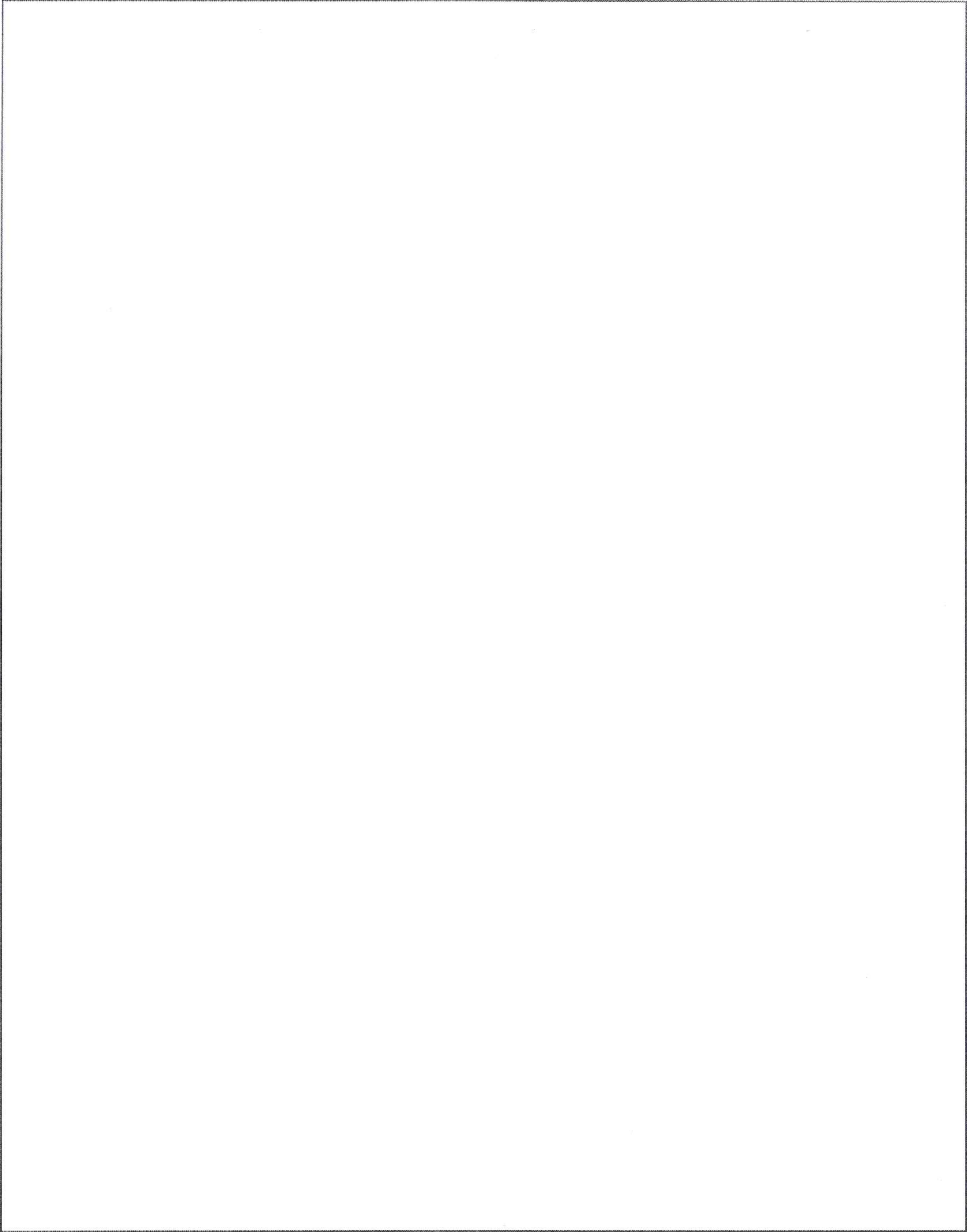


..... ១

*[Handwritten signature]*

គំនូសបំព្រួញ និងប្លង់ទីតាំងមូលដ្ឋានសុខាភិបាលឯកជន

.....



កម្រិតផ្តល់សេវា.....២

Handwritten signature in blue ink.

# I. ហេដ្ឋារចនាសម្ព័ន្ធអគារ

ល.រ	ហេដ្ឋារចនាសម្ព័ន្ធអគារ	មាន	គ្មាន
១.	ប្លង់ទីតាំងអគារ.....		
២.	ចំនួនអគារ.....		
៣.	បរិវេណដីនៃមន្ទីរពេទ្យត្រូវតែជាកម្មសិទ្ធិរបស់ ឬមានសិទ្ធិប្រើប្រាស់ដោយមន្ទីរពេទ្យស្របច្បាប់		
៤.	ចំនួនជាន់.....		
៥.	ចំនួនបន្ទប់.....		
៦.	ចំនួនគ្រែ.....		
៧.	សុវត្ថិភាពនៃបរិស្ថាន៖ បរិស្ថានចាំបាច់ត្រូវមានសុវត្ថិភាពសម្រាប់អ្នកជំងឺបុគ្គលិក និងភ្ញៀវ។		
៨.	សុវត្ថិភាពអគ្គិភ័យ៖ មានផែនការសុវត្ថិភាពអគ្គិភ័យ ឬនីតិវិធីប្រតិបត្តិស្តង់ដារនិងសម្ភារពាក់ព័ន្ធ ដើម្បីអនុវត្ត ត្រូវបានសរសេរជាលាយលក្ខណ៍អក្សរ។		
៩.	ច្រកចូល និងលំហូរអ្នកជំងឺ៖ ត្រូវមានច្រកចូលទៅកាន់កន្លែងព្យាបាលងាយស្រួលដល់អ្នកជំងឺ រួមទាំងអ្នកដែលពិបាកធ្វើចលនា។		
១០.	ចំណត.....ផ្លូវដើរ.....ភ្លើងបំភ្លឺខាងក្រៅ.....		
១១.	កន្លែងរង់ចាំ៖ មានកន្លែងរង់ចាំសម្រាប់ផ្នែកផ្តល់សេវានីមួយៗ		
១២.	ប្រព័ន្ធគ្រប់គ្រងព័ត៌មានវិទ្យុ៖ មូលដ្ឋានសុខាភិបាលត្រូវមានការចុះ និងរក្សាទុកទិន្នន័យអ្នកជំងឺសរសេរដោយដៃ និងកុំព្យូទ័រ ដើម្បីអាចចែករំលែកទិន្នន័យរបស់អ្នកជំងឺជាមួយមូលដ្ឋានសុខាភិបាលដទៃទៀតក្នុងករណីចាំបាច់។		
១៣.	ភាពឯកជន៖ ត្រូវរក្សាភាពឯកជនរបស់អ្នកជំងឺទាំងការនិយាយស្តី និងរាងកាយពេលពួកគាត់ត្រូវត្រូវនិងពេលទទួលការព្យាបាល ឬទទួលព័ត៌មាននៅកន្លែងព្យាបាល។		
១៤.	ផ្នែកគ្រប់គ្រងសំណល់ពីសេវាថែទាំសុខភាព ឬកិច្ចសន្យាដឹកជញ្ជូនសំណល់វេជ្ជសាស្ត្រជាមួយអង្គការគ្រប់គ្រងសេវាកម្មសំណល់វេជ្ជសាស្ត្រ		
១៥.	អនាម័យ និងការបង្ការទប់ស្កាត់ការឆ្លងរោគ - ក្នុង..... - ក្រៅ.....		
១៦.	តារាងតម្លៃសេវា.....		



កម្រិតផ្តល់សេវា.....៣

*Handwritten signature/initials in blue ink.*

១៧.	មធ្យោបាយទំនាក់ទំនង (ប្រព័ន្ធទំនាក់ទំនង ដូចជាទូរស័ព្ទ ទូរសារ កុំព្យូទ័រ អ៊ីម៉ែល និងវីឡាទាត់ទង) ..... - លេខទូរស័ព្ទប្រធាន..... - អ៊ីម៉ែល: ..... - លេខទូរស័ព្ទរដ្ឋបាល..... - លេខទូរស័ព្ទគណនេយ្យ..... - លេខទូរស័ព្ទទំនាក់ទំនងតាមម៉ោង..... - លេខទូរស័ព្ទរថយន្តគិលានសង្គ្រោះ.....		
១៨.	មធ្យោបាយដឹកជញ្ជូន .....		
១៩.	មូលដ្ឋានសុខាភិបាលត្រូវមាន៖ - ទឹកស្អាត៖ ប្រភពទឹកស្អាតត្រូវធានាឱ្យមានស្ថិរភាពសម្រាប់ មូលដ្ឋានសុខាភិបាល។ - ស្ថិរភាពផ្គត់ផ្គង់អគ្គិសនី៖ ប្រភពផ្គត់ផ្គង់អគ្គិសនីចំពោះមូលដ្ឋាន សុខាភិបាលត្រូវមានស្ថិរភាព។		
២០.	បង្គន់អនាម័យ (ប្រុស ស្រី និងជនពិការ)..... .....		
២១.	សាលដំកល់សាកសព.....។		



កម្រិតដំកល់សាកសព.....៤

## II. ធនធានមនុស្ស

ល.រ	បរិយាយ	មាន	គ្មាន
១.	សៀវភៅគោលការណ៍ណែនាំ/គោលនយោបាយ និងនីតិវិធីធនធានមនុស្ស៖ ដែលរួមមានគោលការណ៍ណែនាំ/គោលនយោបាយ និងនីតិវិធីធនធានមនុស្ស ទាំងអស់		
២.	ឯកសារបុគ្គលិក៖ ប្រព័ន្ធឯកសារបុគ្គលិកមានសុវត្ថិភាពមួយត្រូវបានបង្កើតឡើង		
៣.	បុគ្គលិកគ្រប់គ្រាន់៖ ត្រូវមានចំនួនបុគ្គលិកដែលមានគុណវុឌ្ឍិ និងជំនាញចម្រុះ គ្រប់គ្រាន់ដើម្បីឆ្លើយតបទៅនឹងសេចក្តីត្រូវការរបស់អ្នកជំងឺ និងសេវាដែល ផ្តល់ឱ្យ		
៤.	ឯកសណ្ឋាន៖ បុគ្គលិកត្រូវប្រកាន់ខ្ជាប់នូវរបៀបរបបនៃការស្លៀកពាក់របស់ មូលដ្ឋានសុខាភិបាល		
៥.	ប្រព័ន្ធលាយតម្លៃស្នាដៃការងារ		
៦.	វិញ្ញាបនបត្រពិនិត្យកាយសម្បទា		
<b>បុគ្គលិក</b>		<b>ចំនួន</b>	<b>ស្រី</b>
៧.	វេជ្ជបណ្ឌិតឯកទេស..... ..... ..... ..... .....		
៨.	វេជ្ជបណ្ឌិតទូទៅបណ្តុះបណ្តាលបន្ថែម		
៩.	វេជ្ជបណ្ឌិតទូទៅ		
១០.	គ្រូពេទ្យមធ្យម		
១១.	ឱសថការី		
១២.	ទន្តបណ្ឌិត		
១៣.	ទន្តពេទ្យមធ្យម		
១៤.	ទន្តគិលានុបដ្ឋាក		
១៥.	អ្នកបច្ចេកទេសមន្ទីរពិសោធន៍		
១៦.	ឆ្មបមធ្យម		



កម្រិតផ្តល់សេវា.....៥

*(Handwritten signature)*

១៧.	ឆ្មបបឋម		
១៨.	គិលានុបដ្ឋាក/គិលានុដ្ឋាកយិកាមធូរម		
១៩.	គិលានុបដ្ឋាក/គិលានុដ្ឋាកយិកាបឋម		
២០.	បុគ្គលិករថយន្តគិលានសង្រ្គោះ		
២១.	អ្នកចំអិនមូប		
២២.	អ្នកបោកគក់		
២៣.	អ្នកសែងអ្នកជំងឺ		
២៤.	បុគ្គលិកផ្សេងៗ (...)		
<b>បុគ្គលិកសរុប</b>			



គម្រិត្យលសេវា.....

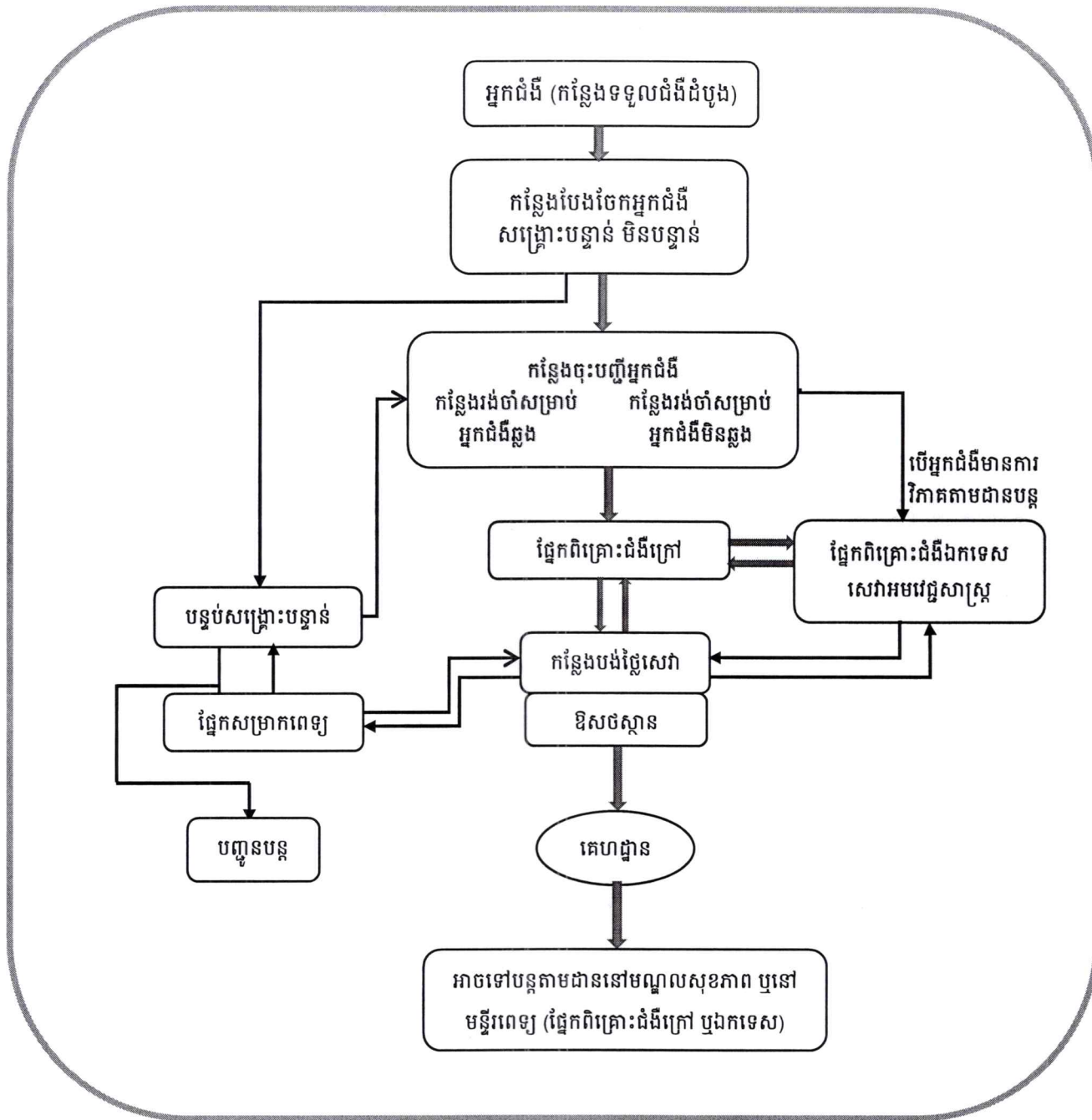
៦

### III. សេវាគ្លីនិក

#### ក.សេវាវេជ្ជសាស្ត្រ និងសេវាអមវេជ្ជសាស្ត្រ

#### ក.១.សេវាវេជ្ជសាស្ត្រ

ចរន្តអ្នកជំងឺ (Patient Flow)



*[Handwritten signature]*



ល.រ	បរិយាយ	មាន	គ្មាន
១.	អត្តសញ្ញាណអ្នកជំងឺ៖ មានប្រព័ន្ធសម្រាប់កំណត់អត្តសញ្ញាណរបស់អ្នកជំងឺឱ្យត្រឹមត្រូវ		
២.	កំណត់ត្រាវេជ្ជសាស្ត្រអ្នកជំងឺ៖ កំណត់ត្រាវេជ្ជសាស្ត្រអ្នកជំងឺត្រូវបានរក្សាទុកសម្រាប់គ្រប់អ្នកជំងឺទាំងអស់ (ទាំងអ្នកជំងឺសម្រាកព្យាបាល និងអ្នកជំងឺក្រៅ)		
៣.	លក្ខណៈវិនិច្ឆ័យនៃការដាក់ឱ្យសម្រាកពេទ្យ ការចេញពីមន្ទីរពេទ្យ និងការបញ្ជូន		
៤.	ពិធីសារ/គោលការណ៍ណែនាំជាតិ និងអន្តរជាតិស្តីពីការព្យាបាល		
៥.	<p><b>ផ្នែកពិគ្រោះជំងឺ (ជំងឺបញ្ជូន ឬជំងឺទូទៅ និងជំងឺឯកទេស)</b>  <b>Outpatient consultation (referral/general medicine/specialized services)</b></p> <p>៥.១. ផ្នែកនេះផ្តល់សេវា៖ ពិគ្រោះពិនិត្យ ប្រឹក្សាព្យាបាល ដោយមិនចាំបាច់សម្រាកពេទ្យ ពិនិត្យសុខភាព បញ្ជូន សេវាឯកទេស ព្យាបាលបន្ត ការដាក់ឱ្យសម្រាកព្យាបាលក្នុងមន្ទីរពេទ្យ ព្យាបាលដោយចលនា។</p> <p>៥.២. ត្រូវមានវេជ្ជបណ្ឌិត ២រូប គិលានុប្បដ្ឋាក២រូប និងបុគ្គលិក សម្រាប់ពិគ្រោះជំងឺក្រៅ អប់រំអ្នកជំងឺ និងចុះបញ្ជីកត់ត្រារក្សាឯកសារអ្នកជំងឺ។</p> <p>៥.៣. ជំងឺផ្នែកសម្រាលកូន អ្នកពិគ្រោះជំងឺ ត្រូវជាវេជ្ជបណ្ឌិត ឬជាឆ្មបមធ្យម។</p> <p>៥.៤. សេវាត្រូវផ្តល់៖ រាល់ករណីដែលបញ្ជូនពីមណ្ឌលសុខភាព។</p> <p>៥.៥. មណ្ឌលសុខភាពត្រូវធ្វើលិខិតដោយមានព័ត៌មានមូលដ្ឋាននានា ដូចជា៖  Diagnosis, signs and symptoms, treatment តភ្ជាប់ជាមួយអ្នកជំងឺ។</p> <p>៥.៦. កំណត់អ្នកជំងឺត្រូវដាក់សម្រាកពេទ្យ ឬបញ្ជូនទៅផ្ទះដោយមានការព្យាបាល ឬបញ្ជូនទៅមន្ទីរពេទ្យបង្អែកផ្សេងទៀត ឬមន្ទីរពេទ្យជាតិ។</p> <p>.....</p>		
៦.	<p><b>ផ្នែកជំងឺទូទៅ មនុស្សចាស់ (General Medical Ward for Adults)</b></p> <p>៦.១. សន្លប់ និងប្រកាច់៖ ត្រូវបញ្ជូន ទៅតាមស្ថានភាពនៃការវិវត្ត...)  (Coma and Convulsion: refer depending on status...)</p> <p>៦.២. ស្តុក (Shock)</p> <p>៦.៣. ការឈឺចាប់ (Pain)</p> <p>៦.៤. ជំងឺគ្រុនទូទៅ (Fever)</p> <p>៦.៥. ជំងឺឆ្លងរោគក្នុងឈាម (បើមានបណ្តុះមេរោគក្នុងឈាមទុកព្យាបាល)  (Septicemia: bacterial culture for treatment)</p> <p>៦.៦. ជំងឺខ្វះឈាមក្រហម (Anemia)</p>		



*(Handwritten signature)*

៦.៧. ការបញ្ចូលឈាម (Blood Transfusion)		
៦.៨. ជំងឺតេតាណុស (ត្រូវបញ្ជូន ត្រូវការ ICU...) (Tetanus: need referral and ICU...)		
៦.៩. ជំងឺរលាកក្នុងមាត់ (Intrastomatitis)		
៦.១០. ជំងឺរលាកប្រហោងឆ្អឹងSinusesធ្ងន់ធ្ងរ (Severe Sinusitis)		
៦.១១. ជំងឺរលាកទងសួតធ្ងន់ធ្ងរ (Severe Bronchitis)		
៦.១២. ជំងឺរលាកផ្លូវដង្ហើមលើ (Upper Respiratory Tract Infections)		
៦.១៣. ជំងឺរលាកសួត (Pneumonia)		
៦.១៤. ជំងឺហឺត (Asthma)		
៦.១៥. ជំងឺរាត (Diarrhea)		
៦.១៦. ជំងឺគ្រុនពោះវៀន (Typhoid Fever)		
៦.១៧. ជំងឺរលាកស្រាមខួរ (Meningitis)		
៦.១៨. ជំងឺកង្វះ វីតាមីន B1 (Vitamin B1 Deficiency)		
៦.១៩. ជំងឺខាន់លឿង (Jaundice disease)		
៦.២០. ជំងឺរលាកថ្លើមដែលបង្កឡើងដោយមេរោគបាក់តេរី (Bacterial Hepatitis)		
៦.២១. ជំងឺរលាកផ្លូវបង្ហូរនោមលើ (Upper urinary tract infection: Pyelonephritis...)		
៦.២២. ជំងឺរលាកផ្លូវបង្ហូរនោមលើ (Lower urinary tract infection: Cystitis...)		
៦.២៣. ជំងឺឆ្កែឆ្កួត (Rabies: Declared case...)		
៦.២៤. ជំងឺរាតត្បាត (Infectious Diseases)		
៦.២៥. ជំងឺ Rickettsiosis		
៦.២៦. ជំងឺ Brucellosis		
៦.២៧. ក្អកធ្លាក់ឈាម៖ បញ្ជូនបើសិនមានផលវិបាក... (Hemoptysis: refer if there are complications...)		
៦.២៨. ជំងឺពុលអាហារ៖ បញ្ជូនប្រសិនបើមានផលវិបាក... (Intoxications & Food Poisoning: refer if there are complications...)		
៦.២៩. ជំងឺគ្រុនចាញ់ (Malaria)		
៦.៣០. ជំងឺគ្រុនឈាម (Dengue)		



*(Handwritten signature)*

	៦.៣១. ជំងឺហង់សិន (Leprosy)		
	៦.៣២. មេរោគអេដស៍ ជំងឺអេដស៍ (HIV/AIDS)		
	៦.៣៣. ជំងឺភ្នែក (Eye Disease)		
	៦.៣៤. ជំងឺសើស្បែក (Skin Disease)		
	៦.៣៥. បញ្ហាជំងឺធ្មេញ (Dentistry Problem)		
	៦.៣៦. ជំងឺ Helminthiasis		
	៦.៣៧. ជំងឺ Filariasis		
	៦.៣៨. ជំងឺ Schistosomiasis		
	៦.៣៩. ជំងឺលើសសម្ពាធឈាម (Hypertension)		
	៦.៤០. ជំងឺរលាក និងជំហុក្រពះ៖ បញ្ជូនប្រសិនបើត្រូវការអន្តរាគមន៍វះកាត់ (Gastritis and Ulcer: refer if needed surgery)		
	៦.៤១. ជំងឺរលាកផ្នែកក្រោមពោះ (បញ្ជូន បើសិនមានផលវិបាក...) (Pelvic Inflammatory Disease: Refer if Complication)		
	៦.៤២. ជំងឺរលាកប្រូស្តាត (Prostatitis)		
	៦.៤៣. ជំងឺកាមរោគ (STD: Sexually Transmitted Disease)		
	៦.៤៤. ជំងឺទឹកនោមផ្អែម (Diabetes)		
	៦.៤៥. ជំងឺរលាកសន្លាក់ស្រួចស្រាវ (AAR: Acute Arthritis Rheumatism)		
	៦.៤៦. ជំងឺរលាកសន្លាក់ច្រើនកន្លែង (Polyarthritis)		
	៦.៤៧. ជំងឺទឹកក្នុងស្រោមសួត (Pleurisy)		
	៦.៤៨. ជំងឺខ្យល់ក្នុងស្រោមសួត (Pneumothorax)		
	៦.៤៩. ជំងឺបួសសួត (Pulmonary Abscess)		
	៦.៥០. ជំងឺរាតត្បាតដោយសារអាមីប (Amoebic Dysentery)		
	.....		
<b>៧.</b>	<b>ផ្នែកព្យាបាលដោយចលនា (Kinesitherapy/Physiotherapy)</b>		
	<b>៧.១. ការព្យាបាលដោយចលនាក្រោយវះកាត់ និងគ្រាំគ្រា (Post-surgery and traumatology)</b>		
	៧.១.១. ផលវិបាកនៃការសម្រាកលើគ្រែយូរ (Complications of long time in bed)		
	៧.១.២. គ្រុច និងភ្លាត់សន្លាក់ (Sprain and dislocation)		



*Handwritten signature in blue ink.*

៧.១.៣. ការប៉ះទង្គិចសាច់ដុំ និងតង់ដុង (Tendon & muscular traumatism)		
៧.១.៤. ផលវិបាកនៃការរលាក (Complication of burning)		
៧.១.៥. កាត់អវៈយវៈ (Amputation)		
៧.១.៦. បាក់ឆ្អឹងអវៈយវៈ (Fracture of Limbs)		
៧.១.៧. ការប៉ះទង្គិចក្បាល (Cranial Traumatism)		
៧.១.៨. វះកាត់ផ្នែកដើមទ្រូង (Chest surgery)		
៧.១.៩. ប៉ះទង្គិចឆ្អឹងខ្នង (Traumatism of vertebral columns)		
.....		
<b>៧.២. ការព្យាបាលដោយចលនានៅផ្នែកជំងឺទូទៅ (Medical Ward)</b>		
<b>៧.២.១. សរសៃប្រសាទ (NEUROLOGY)</b>		
៧.២.១.១. ឈឺសរសៃ (Neuralgia)		
៧.២.១.២. ស្វិតសាច់ដុំ (Amyotrophic)		
៧.២.១.៣. ការចុះខ្សោយកំលាំងសាច់ដុំ (Dystrophies)		
៧.២.១.៤. រលាកសរសៃស្យាទឹក (Sciatic Inflammation)		
៧.២.១.៥. ស្លាប់មួយកំណាត់ខ្លួន (Paraplegia)		
៧.២.១.៦. ស្លាប់អវៈយវៈទាំងបួន (Quadriplegia)		
៧.២.១.៧. ខ្លិនសរសៃប្រសាទជាយខាង (Peripheral Paralysis)		
៧.២.១.៨. គ្រុនស្វិតដៃ ជើង (Poliomyelitis)		
៧.២.១.៩. របេងឆ្អឹងខ្នង (Pott's Disease)		
៧.២.១.១០. ហង់សិន (Leprosy)		
៧.២.១.១១. ជំងឺប៉ាកីងសុន (Parkinson Disease)		
៧.២.១.១២. វិបត្តិការដើរ (Walking Trouble)		
៧.២.១.១៣. ខ្លិនសាច់ដុំមុខ (Facial Paralysis)		
៧.២.១.១៤. កន្ត្រាក់រៀបក (Spasmodic Sprained Neck)		
៧.២.១.១៥. ឈឺសាច់ដុំ (Myalgia)		
<b>៧.២.២. អ័កតូប៉េឌិក (ORTHOPEDECS)</b>		
៧.២.២.១. គាំងសន្លាក់ (Articular Stiffness)		
៧.២.២.២. រៀបឆ្អឹងខ្នង (Scoliosis)		



*Handwritten signature or initials in blue ink.*

៧.២.២.៣. កោងឆ្អឹងខ្នង អែនឆ្អឹងខ្នង (Kyphosis, Lordosis)		
៧.២.២.៤. ខូចទម្រង់អវៈយវៈ (Deformation of the limbs)		
៧.២.២.៥. ជើងខ្មៅ (Equinus clubfoot varus)		
៧.២.២.៦. ដំណើរចាំបាច់ (Lameness)		
៧.២.២.៧. សម្លាក (Scar)		
៧.២.២.៨. រលាកសរសៃវ៉ែន (Phlebitis)		
<b>៧.២.៣. សរសៃឡាំហ្វាទិក (LYMPHATIC VESSELS)</b>		
៧.២.៣.១. វិបត្តិដំណើរឡាំហ្វាទិករត់ (Trouble of lymphatic circulation)		
៧.២.៣.២. ហើមដោយសារឡាំហ្វាទិក (Lymphatic edema)		
<b>៧.២.៤. ជំងឺសួត (Lungs Disease)</b>		
៧.២.៤.១. ទឹកក្នុងស្រោមសួត (Pleurisy)		
៧.២.៤.២. រលាកទងសួតរ៉ាំរ៉ៃ (Chronic bronchitis)		
៧.២.៤.៣. របេងសួត (Pulmonary Tuberculosis)		
៧.២.៤.៤. ហ្វឹក (Asthma)		
៧.២.៤.៥. ហើមសួត (Pulmonary edema)		
៧.២.៤.៦. រលាកទងសួត និងសាច់សួត (Bronchopneumonia)		
៧.២.៤.៧. រីកទងសួត (Bronchiectasis)		
៧.២.៤.៨. ស្លៀតចង់សួត (Atelectasis)		
៧.២.៤.៩. ខ្យល់ក្នុងស្រោមសួត (Pneumothorax)		
<b>៧.២.៥. ជំងឺសន្លាក់ (Articular Disease)</b>		
៧.២.៥.១. ភាពលើសនៃទឹកសន្លាក់ (Hydarthrosis/Joint effusion)		
៧.២.៥.២. រលាកសន្លាក់ដោយមានមេរោគ (Septic arthritis)		
៧.២.៥.៣. រលាក និងគាំងសរសៃឆ្អឹងខ្នង (Spondylarthritis ankylose)		
៧.២.៥.៤. រលាកសន្លាក់ច្រើន (Rheumatic Polyarthritis)		
៧.២.៥.៥. ស្ថានភាពរលាកសន្លាក់រ៉ាំរ៉ៃ (Evolutionary chronic arthritis)		
៧.២.៥.៦. រលាកសន្លាក់ស្នាបប្រដៀវ និងស្នា (Scapulohumeral Periarthritis)		
៧.២.៥.៧. ឈឺសន្លាក់ (Arthragia)		



*[Handwritten signature]*

៧.២.៥.៨. ឈឺចង្កេះ ខ្នង ក (Lumbago, Dorsal pain, Cervical pain)		
៧.២.៥.៩. រលាកតង់ដុង (Tendinitis)		
៧.២.៥.១០. ហើមស្មា និងឈឺចុងដៃ (Algoneurodystrophy: Shoulder swelling and finger pain)		
<b>៧.៣. ការព្យាបាលដោយចលនានៅផ្នែកជំងឺកុមារ (Pediatric Ward)</b>		
<b>៧.៣.១. បាក់បែកឆ្អឹង</b>		
៧.៣.១.១. បាក់ឆ្អឹង (Fracture)		
៧.៣.១.២. ការគ្រុច (Sprain)		
៧.៣.១.៣. ការភ្លាត់ ឬថ្លោះ (Dislocation)		
៧.៣.១.៤. ការប៉ះទង្គិចសាច់ដុំ (Muscular Traumatism)		
៧.៣.១.៥. ផលវិបាកនៃការរលាក (កម្រិត១ ផ្ទៃរលាកមិនលើសពី៣០%) (Burning complication: first degree with surface $\leq$ 30%)		
៧.៣.១.៦. សម្លាក (Scar)		
<b>៧.៣.២. អ័កតូប៉េឌិក (ORTHOPEDECS)</b>		
៧.៣.២.១. ពិការភាពអវៈយវៈពីកំណើត (Congenital Malformations of limbs)		
៧.៣.២.២. រៀបឆ្អឹងខ្នង (Scoliosis)		
៧.៣.២.៣. ខ្នងកោង (Cyphose)		
៧.៣.២.៤. ភ្លៀងកពីកំណើត (Congenital Torticollis)		
៧.៣.២.៥. ប្រជុំរោគសញ្ញាសេរ៉េបេលឡី (Cerebral Syndrome)		
៧.៣.២.៦. ខ្លិនពាក់កណ្តាលខ្លួន (Paraplegia)		
៧.៣.២.៧. ខ្លិនមួយចំហៀងខ្លួន (Hemiplegia)		
៧.៣.២.៨. ខ្លិនសរសៃប្រសាទជាយខាង (Peripheral Paralysis)		
<b>៧.៣.៣. ជំងឺសន្លាក់ (Articular Disease)</b>		
៧.៣.៣.១. រលាកសន្លាក់ឆ្អឹងខ្នងបណ្តាលឱ្យគាំង (Spondylarthritis ankylosing)		
៧.៣.៣.២. រលាកសន្លាក់ (Arthritis)		
៧.៣.៣.៣. ជំងឺ Algoneurodystrophy (shoulder swelling and finger pain)		



*Handwritten signature in blue ink.*

	៧.៣.៣.៤. រលាកសរសៃតង់ដុង (Tendinitis)		
	៧.៣.៣.៥. ឈឺខ្នង (Dorsalgia)		
	៧.៣.៣.៦. ឈឺចង្កេះ (Lumbago)		
	៧.៣.៣.៧. ឈឺសរសៃប្រសាទគ្រយវាល់ (Cruralgia)		
	<b>៧.៣.៤. ជំងឺសួត (Lungs Disease: Severe Chronic Complication)</b>		
	៧.៣.៤.១. ជំងឺទងសួត (Bronchial disease)		
	៧.៣.៤.២. ជំងឺសាច់សួត (Pneumonia)		
	<b>៧.៣.៥. ជំងឺលើទារក (Neonatal Disease)</b>		
	- ពិការខួរក្បាល (Encephalopathy)		
	<b>៧.៤. ការព្យាបាលដោយចលនានៅផ្នែកសម្ភព និងរោគស្ត្រី (Gynecology &amp; Obstetric)</b>		
	៧.៤.១. មុន និងក្រោយសម្រាលកូន (ANC: Antenatal Care & PNC: Post-natal Care)		
	៧.៤.២. ក្រោយវះកាត់ (Post Operation)		
	.....		
<b>៨</b>	<b>ផ្នែកសង្គ្រោះបន្ទាន់ និងសង្គ្រោះបញ្ជូន (Emergency and Referral)</b>		
	<b>៨.១. ផ្នែកសង្គ្រោះបន្ទាន់ (Emergency Ward)</b>		
	៨.១.១. ព្យាបាលចំពោះអ្នកជំងឺក្នុងស្ថានភាពធ្ងន់ធ្ងរដូចជា ធ្វើការយាត់ឈាមជួយសំរួលការដកដង្ហើម កំចាត់ជាតិពុលនៅក្នុងឈាម និងបង្ការ ឬព្យាបាលស្តុក។		
	៨.១.២. ការផ្តល់សវាវិលតកូនដោយសុវត្ថិភាព និងការថែទាំក្រោយវិលត		
	<b>៨.២. សង្គ្រោះបញ្ជូន (Referral service)</b>		
	៨.២.១. ផ្តល់សេវាសង្គ្រោះបន្ទាន់ ប៉ុន្តែតាមស្ថានភាពអ្នកជំងឺត្រូវការបច្ចេក ទេសសង្គ្រោះហួសពីសមត្ថភាពរបស់មន្ទីរពេទ្យ ត្រូវធ្វើការបញ្ជូនអ្នកជំងឺទៅកាន់មូលដ្ឋានសុខាភិបាលដែលមានសមត្ថភាពខ្ពស់ជាង។ - ដោយមានឯកសារបញ្ជូន និងបុគ្គលិកសុខាភិបាលអមការបញ្ជូន។		
	៨.២.២. ក្រុមបម្រើសេវាវេជ្ជសាស្ត្រសង្គ្រោះ ២៤/២៤ម៉ោង (អ្នកបើកបរ និងបុគ្គលិកសុខាភិបាល)។		
	៨.២.៣. រថយន្តគិលានសង្គ្រោះ (Emergency Ambulance) ត្រៀមប្រចាំការ ២៤/២៤ម៉ោង និងត្រូវមានច្បាប់អនុញ្ញាតពីក្រសួងពាក់ព័ន្ធ។		



*Handwritten signature in blue ink.*

		សមាសធាតុ (Specifications)			
តួរយន្ត (Ambulance Body)	១.រថយន្ត (Ambulance)	ប្រភេទតួ (Type of body)	រថយន្តវ៉ែនមានដំបូលខ្ពស់ (Van with high station wagon)		
		-ម៉ាស៊ីន (Engine)	ប្រើម៉ាស៊ីន (Diesel)		
		-ទំហំពីស្តង់ (Power)	៣០០០ CC ឬធំជាង (3000cc or Bigger)		
		-កង់រថយន្ត (Tires)	រថយន្តប្រើកង់ទាំងបួន (4 wheel drive)		
		-Exhaust control	ឆ្លើយតបនឹងស្តង់ដារប្រទេសកម្ពុជា (Respond to Cambodia Standard)		
		-Transmission	៥ Speed manual		
		-ចំណុះប្រេង (Fuel content)	៦០ លីត្រ ឬច្រើនជាង (60 liters or more)		
		-ចង្កូត (Steering wheel)	ចង្កូតនៅខាងឆ្វេង មានបូម (Left steering wheel with pump)		
		-ម៉ាស៊ីនត្រជាក់ (Air Conditioning)	បញ្ជាដោយដៃ ឬដោយស្វ័យប្រវត្តិ (Manual or automatic)		
				ប្រព័ន្ធបំពង់ខ្យល់៖ សម្រាប់ទាំងផ្នែកបន្ទប់អ្នកបើកបរ និងផ្នែកបន្ទប់អ្នកជំងឺ (Air tube system: in both a driving cabinet and a patient cabinet)	
		-ចំណុះកន្លែងអង្គុយ (Seat)	ខាងមុខ២ ឬ៣នាក់ (2 or 3 in the front)		
			ខាងក្រោយ ២នាក់ ឬច្រើនជាង (2 or more at the back)		
		-ទ្វារ (Door)	ខាងមុខសម្រាប់អ្នកបើកបរ :.... ទ្វារពីរនៅ.....សងខាង (Front		



កម្រិតផ្តល់សេវា.....

*[Handwritten signature]*



				cabinet for driver: two door in the front)		
			-កង់ស៊ីគ្លរ (Spare tire)	កង់ស៊ីគ្លរ១ (Spare tire)		
			-ឧបករណ៍ជួសជុល ឡាន (Car repair equipment)	ឧបករណ៍មួយឈុតស្តង់ដារ (One standard set)		
			-អំពូលភ្លើង (Light lamp)	ខាងមុខសម្រាប់អ្នកបើកបរ: អំពូលភ្លើងសរសៃស្តង់ដារ (One for the driving cabinet)		
				ខាងក្រោយសម្រាប់អ្នកជំងឺ អំពូល ម៉ែត្រពណ៌សវែង (White long lamp for patient cabinet)		
			-ពណ៌ (Color)	ពណ៌ស (White)		
		២.គ្រឿង បន្ទាប់បន្សំ Spare parts	-អំពូលភ្លើងវិលនៅ លើដំបូល (Emergency lamp on the roof)			
			-សេរ៉ែនប្រើអគ្គិសនី (Electronic siren)			
			-មីក្រូអ៊ុំត្រីនិង ប្រដាប់ បំពង់សំលេង (Microphone, amplifier and loudspeaker)			
			-វិទ្យុទាក់ទង (Radio communication)	ប្រៀបធៀបត្រូវគ្នា នឹងលេខប្រៀបធៀប មន្ទីរពេទ្យ (The same frequency as in the hospital)		
			-ទំពាក់ព្យួរសេរ៉ូម (Infusion Hook)	ទំពាក់ព្យួរសេរ៉ូមមួយ ឬច្រើនជាង សម្រាប់ដាក់សេរ៉ូម (One or more)		



កម្រិតផ្តល់សេវា.....

*[Handwritten signature]*

			-ឧបករណ៍ពន្លត់ភ្លើង (Fire Extinguishers)				
			-ICOM ជាប់នៅនឹង ទ្វារ (ICOM fixed to the car)				
		៣.ឧបករណ៍ វេជ្ជសាស្ត្រ (Medical Equipment)	-កញ្ចប់សង្គ្រោះបន្ទាន់ (Emergency Package)	ម៉ាស់ដាក់អុកស៊ីសែន បំពង់សម្រាប់ ដាក់ច្រមុះ កន្ត្រែ បាំង កូនកាំបិតបិ ស្តូរីដែលប្រើហើយបោះចោល កុំ ប្រេស កៅស៊ូសម្រាប់រឹតដើមដៃ បំពង់ កានុលសម្រាប់ដាក់មាត់ (Oxygen mask, Nasal tube, scissors, pincer, knife, oral canal)			
			-បន្ទប់ដាក់ឧបករណ៍ (Equipment storage)				
			-ត្រែសែង (Stretcher)	មានជើង ៤ជើងអាចបត់បាន មាន ខ្សែក្រវាត់សុវត្ថិភាព (Whit four legs, can be folded, and with safety belt)			
			-ប្រដាប់បីតស្វែ: និង ប្រដាប់ប្រដាប់បន្ទាប់បន្សំ (Aspirator and accessories)	Can be used with an opening and water holder			
			-បំពង់អុកស៊ីសែន (Oxygen tube)	2 for ten liters with an opening and water holder			
			-ស្តេស្តូស្កុប មាន ក្បាលពីរ (Stethoscope with two heads)				



*Handwritten signature in blue ink.*

		-ប្រដាប់វាស់សំពាធល្អា(Sphygmomano meter)	Aneroid		
		-ទែរម៉ូម៉ែត្រ (Thermometer)	ប្រើឌីជីថល (Digital)		
		-ប្រដាប់សង្គ្រោះចលនា បេះដូង និងសួត (Equipment for saving heart and lung)	សៀវភៅ អំបូ និង ម៉ាស់ (Manual and mask)		
		-ប្រដាប់មើលបំពង់សំឡេង (Equipment for checking loud speaker)			
		-ប្រដាប់អមដៃដាក់ស្បែក (Art ells)			
		-ពូក (Mattress)			
		-Folding pole type sub stretcher			
		-ប្រដាប់ដាក់អបក			
៩.	<b>ផ្នែកជំងឺកុមារ (Pediatric Ward)</b>				
	៩.១. តារាងសង្គ្រោះបន្ទាន់របស់ផ្នែកជំងឺកុមារ (Pediatric Emergency Care Table)				
	៩.២. ការជួយសង្គ្រោះទារកដែលទើបនឹងកើត (Neonatal Resuscitation)				
	៩.៣. ការងារថែទាំទារកជាប្រចាំ (Routine Neonatal Care)				
	៩.៤. ការឆ្លងរោគដែលបណ្តាលមកពី បាក់តេរីធ្ងន់ធ្ងរចំពោះកុមារអាយុតិចជាង ២ ខែ (Severe Bacterial Infections on infants less than 2 months)				
	៩.៥. ជំងឺតេតានុស ចំពោះទារកទើបនឹងកើត (Neonatal Tetanus)				
	៩.៦. ជំងឺរលាកសួត ចំពោះកុមារអាយុពី ២ខែ ដល់ ៥ឆ្នាំ (Broncho-pneumopathy on infants from 2 months to 5 years)				



*(Handwritten signature)*

៩.៧. ការទទួលបន្ទុកពិនិត្យព្យាបាលចំពោះកុមារដែលមានការពិបាកក្នុងការដកដង្ហើម (Dyspnea case Managements)		
៩.៨. ការទទួលបន្ទុកពិនិត្យព្យាបាលចំពោះកុមារដែលមានជំងឺផ្លូវដង្ហើម (Respiratory Infection Case Management for Infants)		
៩.៩. ជំងឺរលាកសួត ដោយមេរោគស្តាហ្វីឡូកូក (Pleuro-pulmonary Staphylococcal Infections)		
៩.១០. ជំងឺរលាកសាច់ដុំ (Myositis)		
៩.១១. ជំងឺរលាកតម្រងនោមរ៉ាំរ៉ៃ (Chronic Nephritis)		
៩.១២. ប្រជុំរោគសញ្ញានៃតំរងនោម (Nephrotic Syndrome)		
៩.១៣. ជំងឺកញ្ជ្រើល (Measles)		
៩.១៤. ជំងឺក្អកមាន់ (Whooping Cough)		
៩.១៥. ជំងឺស្វិតដែលស្វិតជើង (Poliomyelitis)		
៩.១៦. ជំងឺគ្រុនឈាម (Dengue Hemorrhagic Fever)		
៩.១៧. ជំងឺគ្រុនចាញ់ (Malaria)		
៩.១៨. ជំងឺរបេង (Tuberculosis)		
៩.១៩. ជំងឺរាត (Acute Diarrhea)		
៩.២០. ជំងឺរលាកខួរក្បាល (Encephalitis)		
៩.២១. ជំងឺរលាកស្បែក (Dermatitis)		
៩.២២. ជំងឺក្រឡាទែន (Mumps)		
៩.២៣. ជំងឺអុតស្វាយ (Chicken Pox)		
៩.២៤. ជំងឺទឹកក្នុងស្រោមសួត (Pleurisies)		
៩.២៥. ជំងឺមេរោគក្នុងឈាម (Septicemia)		
៩.២៦. ជំងឺរលាកថ្លើមដោយសារអាមីប (Amoebic Hepatitis)		
៩.២៧. ជំងឺបេរីបេរីបេះដូង (Heart Beriberi)		
៩.២៨. ជំងឺរលាកតំរងនោមស្រួចស្រាវ (Acute Glomerulonephritis)		
៩.២៩. ការពុល Intoxications		
៩.៣០. ជំងឺ Idiopathic thrombocytopenic purpura		
៩.៣១. ជំងឺខ្វះឈាមក្រហម (Anemia)		
៩.៣២. ជំងឺឱកាសនិយម និងការព្យាបាលដោយប្រើប្រាស់ឱសថពន្យារវិក (Opportunistic Infection/Antiretroviral Therapy)		
៩.៣៣. សមាហរណកម្មនៃការទទួលបន្ទុកពិនិត្យព្យាបាលដោយចលនា (IMCI : Integrated Management Childhood Illness)		
៩.៣៤. ការព្យាបាលដោយចលនា (Kinesthesia therapy/Physiotherapy)		
៩.៣៥. ជំងឺគ្រុនពោះវៀន (Typhoid Fever)		



*Handwritten signature or initials in blue ink.*

	.....		
១០,	<b>ផ្នែកវះកាត់តូច (Minor Surgery)</b>		
	១០.១. ការចោះ និងបង្ហូរបួសលើផ្ទៃស្បែក (Incision and drainage of superficial abscess)		
	១០.២. ការដេរបួសធម្មតា ការវះសល្យសាស្ត្រតូច (Normal suture and Minor surgery)		
	១០.៣. កាត់ច្បូតស្បែកចុងលិង្គឱ្យពន្លាត់បាន (Paraphimosis)		
	១០.៤. ការកាត់ស្បែកចុងលិង្គលើមនុស្សពេញវ័យ (Circumcision for adults)		
	១០.៥. ការចៀរសម្ពាធរបួសដោយគ្រាប់រំសេវ (War wound dressing)		
	.....		
១១,	<b>ផ្នែកសម្ភព និងរោគស្ត្រី (Gynecological and Obstetric Ward)</b>		
	<b>១១.១, ផ្នែកសម្ភព (Obstetric Ward)</b>		
	<b>១១.១.១, សេវាពន្យារកំណើត (Birth Spacing Service)៖</b>		
	១១.១.១.១. ពន្យារកំណើតតាមធម្មជាតិ		
	១១.១.១.២. ពន្យារកំណើតរយៈពេលខ្លី៖ ថ្នាំគ្រាប់ ថ្នាំចាក់ និងស្រោមអនាម័យ (Contraception: Pill, Injection & Condom)		
	១១.១.១.៣. ពន្យារកំណើតរយៈពេលវែង កងក្នុងស្បូន និងក្រោមស្បែក (IUD & Implant)		
	១១.១.១.៤. សេវាពន្យារកំណើតអចិន្ត្រៃយ៍៖ កាត់ដៃស្បូន និងកាត់ផ្លូវបញ្ចេញមេជីវិតឈ្មោល (Tuboligation and Vasectomy)		
	<b>១១.១.២, សេវាពិនិត្យផ្ទៃពោះមុន និងក្រោយសម្រាល (ANC &amp; PNC)៖</b>		
	១១.១.២.១. ជំងឺខ្វះគ្រាប់ឈាមក្រហម (Anemia)		



*(Handwritten signature)*

	<p>១១.១.២.២. ជំងឺលើសឈាមនៅពេលមានផ្ទៃពោះ៖ P1 អាចព្យាបាលជំងឺលើសសម្ពាធឈាមដើម្បីបញ្ជូន (Hypertension during pregnancy: P1 can be treatment hypertension before refer)</p> <ul style="list-style-type: none"> <li>- បំរុងក្រឡាភ្លើង អាចប្រើម៉ាញ៉េស្យូមស៊ុលហ្វាតដើម្បីបង្ការការប្រកាច់ហើយបញ្ជូន (Pre-Eclampsia: can use MgSO4 for Prevent Convulsion)</li> <li>- ក្រឡាភ្លើង អាចប្រើម៉ាញ៉េស្យូមស៊ុលហ្វាតដើម្បីបញ្ជូនការប្រកាច់ហើយបញ្ជូន (Eclampsia: can use MgSO4 for Privant (Eclampsia: can use MgSO4 for Privant Convulsion before refer)</li> </ul>		
	<p>១១.១.២.៣. ជំងឺគ្រុនចាញ់ ពេលមានគភ៌ (Malaria during Pregnancy)</p>		
	<p>១១.១.២.៤. ការហូរឈាមតាមទ្វារនៅពេលផ្ទៃពោះអាយុ &lt; ២៤ អាទិត្យ៖ (Vaginal bleeding while pregnancy is less than 24 weeks)</p> <ul style="list-style-type: none"> <li>- ការគំរាមរលូត (Threatened abortion) *</li> <li>- រលូតដែលមិនអាចចៀសវាងបាន (Inevitable abortion) *</li> <li>- ការបង្ករោគក្រោយរំលូតកូន (Infected induced abortion) *</li> <li>- ការរលូតដោយឯកឯង (Spontaneous abortion) *</li> <li>- ការមានគភ៌ក្រៅស្បូន (Ectopic Pregnancy) ត្រូវបញ្ជូន</li> <li>- គភ៌កូនពង (Molar Pregnancy) ត្រូវបញ្ជូន</li> </ul> <p><i>Note: * need 3 doctors for decide to abortion or refer</i></p>		
	<p>១១.១.២.៥. ការហូរឈាមក្រោយពេលផ្ទៃពោះអាយុ &gt; ២៤ សប្តាហ៍ (Vaginal Bleeding while pregnancy &gt; 24 weeks)</p> <ul style="list-style-type: none"> <li>- សុកពាំងមាត់ស្បូន (Placenta Previa)</li> <li>- សុករើកមុនពេលសម្រាល (Abruptio Placenta)</li> <li>- រំហែកស្បូន (Rupture of uterus)</li> </ul> <p>ត្រូវបញ្ជូនទាំងអស់ (All to be referred)</p>		
	<p>១១.១.២.៦. ការសម្រាលកូនមិនគ្រប់ខែ៖ ត្រូវបញ្ជូន (Premature deliver: Refer)</p>		



គម្រិត្យសេវា.....

*[Handwritten signature]*

១១.១.២.៧. ក្អកច្រើនពេលមានគភ៌ (Hyperemesis gravidarum)		
១១.១.២.៨. ជំងឺឆ្លងនៅប្រព័ន្ធទឹកនោម (Urinary tract infections)		
១១.១.២.៩. ប្រជុំរោគសញ្ញាធ្លាក់ស ឬហូរខ្លះតាមទ្វារមាស (Vaginal discharge syndrome)		
១១.១.២.១០. សញ្ញាជំហុលប្រដាប់ភេទ (Genital ulcer signs)		
១១.១.២.១១. មេរោគអេដស៍/ជំងឺអេដស៍ (HIV/AIDS)		
១១.១.២.១២. ជំងឺរបេងលើម្តាយ (Maternal Tuberculosis)		
១១.១.២.១៣. បែកទឹកភ្លោះមុនពេលសម្រាលយូរ៖ បញ្ជូន (Premature rupture of membrane: Refer)		
១១.១.២.១៤. ការមានគភ៌ភ្លោះ ឬច្រើន៖ បញ្ជូន (Multiple or twin pregnancy: Refer)		
១១.១.២.១៥. ទារកស្លាប់ក្នុងពោះ៖ បញ្ជូន (Stillbirth: Refer)		
១១.១.២.១៦. ជំងឺលើសសម្ពាធឈាម៖ បញ្ជូនបើចាំបាច់ (Hypertension: if necessary must be refer)		
១១.១.២.១៧. ការក្លាយរោគក្រោយពេលសម្រាល៖ បញ្ជូន (Postpartum infection: refer)		
១១.១.២.១៨. បញ្ហាលើប្រព័ន្ធទឹកនោម (Problems on urinary system)		
១១.១.២.១៩. ស្ថានភាពនៃដោះ៖ (Status of Breasts)៖ - ក្បាលដោះប្រេះ ឬឈឺ (Cracked/Sore nipples) - ក្បាលដោះលិប (Inverted nipples) - លាសដោះ (Engorged nipples) - រលាកដោះ (Mastitis) - បួសដោះ (Abscess of breasts)		
១១.១.២.២០. ការកាត់ និងដេរទ្វារមាសឡើងវិញ (Episiotomy)		
១១.១.២.២១. ក្រោយវះកាត់ (Post Operation)		
.....		
<b>១១.១.៣. សេវាសម្រាលកូន (Delivery Service)៖</b>		



*Handwritten signature in blue ink.*

១១.១.៣.១. ការសម្រាលកូនតាមធម្មតា និងមានអន្តរាគមន៍បន្ថែម (Normal and Assisted Delivery)		
- ការសម្រាលកូនធម្មតា		
- ការសម្រាលកូនដោយគូថមកមុន (Breech presentation) ដែលអនុញ្ញាតតែករណីកូនតូច កូនច្រើន		
- ដំណាក់កាលរយៈយឺតយូរ (Prolonged latent phase)		
- ដំណាក់កាលរយៈសកម្មយូរ (Prolonged active phase)		
- ការបែកទឹកភ្លោះឆាប់ (Premature Rupture of membrane)		
- ការបំបែកទឹកភ្លោះ (Rupture of membranes)		
- ការសម្រាលកូនមិនគ្រប់ខែ (ត្រូវត្រៀមបញ្ជូន) (Premature: Refer)		
- ការបូមទារក (Vacuum Extractor)		
- ទងសុកធ្លាក់មកមុនប្រេសង់តាស្យុង៖ បញ្ជូន បើកូនស្លាប់ (Cord Prolapse: Refer if fetus dies)		
- សុកពាំមាត់ស្បូន៖ បញ្ជូន (Placenta previa: Refer)		
- ទងសុករើកមុនសម្រាល (Abruptio Placenta)		
- ក្រឡាភ្លើង (Pre-Eclampsia)		
- ការរំហែកស្បូន៖ បញ្ជូន (Rupture of Uterus: Refer)		
- ការហូរឈាមក្រោយពេលសម្រាល៖ ករណីហូរឈាមច្រើន បញ្ជូន(Post-partum hemorrhage: Severe bleeding needs to refer)		
- ការដេរស្បូនដែលរំហែកដើម្បីធ្វើការឃាត់ឈាម៖ បញ្ជូន (Suture of ruptured uterus to stop bleeding: Refer)		
- ការកាត់ និងដេរទ្វារមាសឡើងវិញ (Episiotomy)		
- ការដេរទ្វារដែលរំហែក កម្រិត១ កម្រិត២ (Suture of vaginal Tear at level 1, level 2)		
- ការដេរទ្វារមាសដែលរំហែក កម្រិត៣៖ បញ្ជូន (Suture of anal Tear at level 3: refer)		
- ការដេរមាត់ស្បូនដែលរំហែក (Suture of ruptured cervix)		
- ការដេរមាត់ស្បូនដែលរំហែក (Suture of ruptured cervix)		
- ការបាញ់ទំលាក់សុក (Removal of Placenta)		



*Handwritten signature in blue ink.*



.....		
<b>១១.១.៣.២. ការសម្រាលទម្រង់កើតមិនធម្មតាដោយវះកាត់ (Abnormal presentation of birth by C-Section)</b>		
- ជើង ឬគូថ (Breech presentation)		
- ការហូរឈាមក្រោយពេលសម្រាល៖ ករណីហូរឈាមច្រើន ត្រូវបញ្ជូន (Post-delivery hemorrhage: Severe bleeding need to refer)		
- ជើង ឬគូថ (Breech presentation)		
- មុខ (Face presentation)		
- ថ្ងាស (Forehead presentation)		
ត្រូវបញ្ជូនទាំងអស់ (All to be referred)		
<b>១១.១.៤. សេវាសង្គ្រោះបន្ទាន់ផ្នែកសម្ភព (Emergency Obstetric Service: Comprehensive Emergency Obsteric and Newborn Care or BEmONC)៖</b>		
១១.១.៤.១. អង់ទីប៊ីយ៉ូតិក ចាក់សាច់ដុំ និងសរសៃវ៉ែន (Antibiotic by IM and IV)		
១១.១.៤.២. អុកស៊ីតូស៊ីន៖ ចាក់សាច់ដុំ និងសរសៃវ៉ែន (Oxytocin: IM & IV)		
១១.១.៤.៣. ឱសថប្រឆាំងនឹងការប្រកាច់ ដូចជាម៉ាញ៉េស្យូមស៊ុលហ្វាត (Anti-convulsion drug such as MgSO4)		
១១.១.៤.៤. ការទម្លាក់សុកដោយដៃ (Manual removal of placenta)		
១១.១.៤.៥. ការថែទាំក្រោយពេលរំលូត (Post-abortion care)		
១១.១.៤.៦. ការសម្រាលកូនតាមទ្វារមាសដោយមានឧបករណ៍ (ការបូមជប់) (Assisted Delivery)		
១១.១.៤.៧. អនុវត្តការជួយទារកទើបនឹងកើតឱ្យដកដង្ហើម (Neonatal resuscitation)		
.....		
<b>១១.១.៥. ការថែរក្សាទារក ការគ្រប់គ្រងជាប្រចាំ៖ (Neonatal Care, Routine Management)</b>		
- ការស្ទុះដង្ហើមនៅពេលកើតរួច (Asphyxia after birth)		



*Handwritten signature in blue ink.*

- កើតមិនគ្រប់ខែ ឬទំងន់មិនគ្រប់ (Premature delivery/Low birth weight)		
- ឆ្លងរោគធ្ងន់ធ្ងរដោយបាក់តេរី (Severe bacterial infections)		
- ត្រជាក់ខ្លួនទាបជាងធម្មតា (Hypothermia)		
- ជំងឺរលាកផ្លូវដង្ហើមស្រួចស្រាល (Acute respiratory infections) (*)		
- ជំងឺភ្នែកក្រហម (Conjunctivitis) (*)		
- ការឆ្លងរោគលើទងធុរិត (Umbilical cord infections)		
- ការឆ្លងរោគលើទារកដែលទើបនឹងកើត៖ ពេលម្តាយមានការបង្ករោគត្រូវបញ្ជូន (Neonatal infections: maternal infection must be to refer)		
- ខាន់លឿង (សម្រាប់តែការកើតលឿងធម្មតា)៖ ក្រោយ១០ថ្ងៃមិនបាត់បញ្ជូន (Jaundice: not recover after 10 days: refer) (*)		
- ជំងឺរាគ (Diarrhea) (*)		
- ផ្សិតនៅក្នុងមាត់ (Oral Fungus)		
- ជំងឺខ្វះគ្រប់ឈាមក្រហម (Anemia)		
.....		
<b>ចំណាំ៖ (*) សហការណ៍ជាមួយវេជ្ជបណ្ឌិតរោគកុមារ។</b>		
<b>១១.២. ផ្នែករោគស្ត្រី (Gynecological Ward)៖</b>		
១១.២.១. ជុំដៃស្បូន៖ បញ្ជូន ។Ovarian Cyst: Refer		
១១.២.២. ជុំស្បូន៖ បញ្ជូន (Uterine Fibroma: Refer)		
១១.២.៣. មហារីកមាត់ស្បូន៖ បញ្ជូន (Cervical cancer: Refer)		
១១.២.៤. ការរំលូត ដោយបូម និងការកោសសំអាតស្បូន (Induced abortion by vacuum extractor or curettage)		
១១.២.៥. ការធ្វើ Marsupialization of Bartholin cyst		
១១.២.៦. ការធ្វើ Cauterization and Conization of Cervix៖ P1 ព្យាបាលបានដោយមិនប្រើថ្នាំសណ្តាំ (Cauterization and Conization of Cervix: P1 can be treatment without general anesthesia)		
.....		



*(Handwritten signature in blue ink)*

១២,	ផ្នែកសេវាឯកទេស (Specialist Ward)			
	ផ្នែកជំងឺមាត់ធ្មេញ (Oral and Dental Disease Ward)			
	១២,១, ផ្នែកទន្ធរោគ (Dental Ward)៖			
	១២,១.១, ការកោសសរសៃសម្អាតផ្ទាំងកំបោរ (Scaling)			
	១២,១.២, ការកោសសរសៃសម្អាតផ្ទាំងកំបោរ (Scaling)			
	១២,១.៣, ការបិទប៉ះធ្មេញបណ្តោះអាសន្ន (Temporary restoration)			
	១២,១.៤, ការបិទប៉ះធ្មេញសម្រេច (Permanent restorative)			
	១២,១.៥, ការព្យាបាលរន្ធបួស (Root canal treatment)			
	១២,១.៦, សង្គ្រោះបន្ទាន់ករណីបាក់ឆ្អឹងថ្ពាម (Fractured jaw)			
	១២,១.៧, សង្គ្រោះបន្ទាន់ករណីភ្លាត់ឆ្អឹងថ្ពាម (Dislocation)			
	១២,១.៨, ការដកធ្មេញធម្មតា (Simple extraction)			
	១២,១.៩, ការវះបូសជើងធ្មេញ (Drainage abscess)			
	១២,១.១០, ការព្យាបាលធ្មេញកុមារ (Pediatric dentistry)			
	១២,១.១១, ថតដោយកាំរស្មីផ្នែកមាត់ធ្មេញ (Oral X-ray)			
	១២,១.១២, ផ្នែកជំងឺជាលិការទន់ក្នុងមាត់ (Oral pathology)			
	១២,១.១៣, ការបិទការពារចង្កូរថ្ពាមធ្មេញស្រុកកុមារ (Pit and Fissure rection)			
	១២,១.១៤, ការលាបសារធាតុក្លរូយអ័រវែការពារជំងឺធ្មេញពុកកុមារ (Fluoride varnish gel)			
	.....			
	១៣,	ផ្នែកសេវាផ្សេងៗ (Other Specialty Services)		
	១៣,១, សេវាថែទាំព្យាបាលជំងឺភ្នែក (Ophthalmologic Service)	១៣,១.១, ជំងឺភ្នែកក្រហម (Conjunctivitis)		
១៣,១.២, ជំងឺត្រាក់កូមសកម្ម (Active trachoma)				
១៣,១.៣, ជំងឺភ្នាសរសៃនៃភ្នែក (Disorders of Conjunctiva)				
១៣,១.៤, រលាកត្របកភ្នែក (Inflammation of eye lid)				
១៣,១.៥, សុខភាពភ្នែកសហគមន៍ (Community Ophthalmology)				
១៣,២, ផ្នែកជំងឺត្រចៀក ច្រមុះបំពង់ និងសល្យសាស្ត្រ ក្បាល និងក (Ears,				



*[Handwritten signature]*

<b>Noses, Throats, Head and Neck Treatment and Surgery)</b>		
១៣.២.១.	ជំងឺរលាកច្រមុះ បំពង់ក ស្រួចស្រាវ (Acute rhino pharyngitis)	
១៣.២.២.	ជំងឺរីកសាច់អាមីដាល់ (Hypertrophic tonsillitis)	
១៣.២.៣.	ជំងឺរលាកបំពង់ករ៉ាំរ៉ៃ (Chronic Pharyngitis)	
១៣.២.៤.	ជំងឺរលាកបំពង់សម្លេងស្រួចស្រាវ (Acute Laryngitis)	
១៣.២.៥.	ជំងឺរលាកត្រចៀកក្រៅ (External Otitis)	
១៣.២.៦.	បូសបំពង់ត្រចៀក (Furuncle of the external auditory canal)	
១៣.២.៧.	រលាក ឆ្អឹងខ្លីស្លឹកត្រចៀក (Perichondritis)	
១៣.២.៨.	ឈាមច្រមុះ (Epistaxis)	
១៣.២.៩.	រៀចឆ្អឹងច្រមុះ (Septal deviation or deviation of the nasal septum)	
.....		
<b>១៣.៣. សេវាថែទាំព្យាបាលជំងឺសើស្បែក (Dermatology)</b>		
១៣.៣.១.	ជំងឺតាអក (Eczema)	
១៣.៣.២.	ជំងឺផ្សិតសើស្បែក (Superficial fungal skin infection)	
១៣.៣.៣.	ជំងឺបាក់តេរីសើស្បែក (Bacterial skin infection)	
១៣.៣.៤.	ជំងឺប៉ារ៉ាស៊ីតសើស្បែក (Parasitic skin infection)	
១៣.៣.៥.	ជំងឺកន្ទាលត្រអាក (Urticaria)	
១៣.៣.៦.	ជំងឺប្រតិកម្មសត្វល្អិតខាំ (Insect bite reaction)	
១៣.៣.៧.	ជំងឺផ្សិតក្នុងមាត់ (Oral candidiasis)	
១៣.៣.៨.	ជំងឺកាមរោគ (STDs)	
.....		
<b>១៣.៤. សេវាថែទាំព្យាបាលជំងឺផ្លូវចិត្ត (Mental Health)</b>		
១៣.៤.១.	ជំងឺថប់បារម្ភ (Anxiety disorders)	
១៣.៤.២.	ជំងឺធ្លាក់ទឹកចិត្ត (Depression)	
១៣.៤.៣.	ជំងឺបាយប៉ូឡា មេរៀ (Bipolar affective disorders/ mania)	
១៣.៤.៤.	ជំងឺឆ្លុតជ្រូក (Epilepsy)	
១៣.៤.៥.	ជំងឺខូចខ្យក្បាល ឬជំងឺរង្វេងរង្វាន់ (Organic brain disorder)	



*(Handwritten signature)*

	/dementia)		
	.....		

**ក.២. សេវាអរមេធាវយសាស្ត្រ (គាំទ្រធាវយសាស្ត្រ)**

ក.២.១. សេវាមន្ទីរពិសោធន៍ (Laboratory Services)៖ សេវាមន្ទីរពិសោធន៍ផ្តល់ដោយមូលដ្ឋានសុខាភិបាលឯកជន ឬមូលដ្ឋានសុខាភិបាលដែលបានចុះកិច្ចព្រមព្រៀង				
សំណាក (Specimens)	វិជ្ជាឯកទេស (Specialty)	ប្រភេទនៃការពិនិត្យ (Type of examinations)		
ទឹកនោម (Urine)	ស៊ីតូបាក់តេរីសាស្ត្រ (Cytobacteriology)	Cytology (WBC, RBC, Crystal gram stain)		
	ជីវគីមីសាស្ត្រ (Biochemistry)	Albumin, Sugar and pH Leucocytes, Nitrite, pH, Protein, Glucose, Ketone, Urobilinogen, Bilirubin, Blood, Vit.C		
	ដទៃទៀត (Others)	Pregnancy test ...		
លាមក (Feces Stool)	ប៉ារ៉ាស៊ីតសាស្ត្រ (parasitology)	Investigation of parasites in intestines		
ឈាម (Blood)	គោលិការសាស្ត្រ (Hematology)	ប៉ារ៉ាស៊ីតសាស្ត្រ (parasitology)	Investigation of parasites in malaria	
		Hemoglobin		
		Hematocrit		
		Counting white blood cell		
		White cell formula		
		Platelets		
		Counting of red cells and their shapes		



*Handwritten signature in blue ink.*

		Reticulocyte		
		Period of coagulation and bleeding		
		Erythrocyte sediment rate		
	ជីវគីមីសាស្ត្រ (Biochemistry)	Urea, Creatinine, Bilirubin, Sugar in blood, Transaminase, Uric acid, Cholesterol, Triglyceride, Calcium, Gamma GT, Protein Total		
	សេរ៉ូសាស្ត្រ (Serology)	Blood Group		
		Syphilis Test (RPR + TPHA)		
		Hepatitis B		
		Hepatitis C		
		HIV Ab		
		ASLO		
		sisal Test		
កំហក(Sputum)	បាក់តេរីសាស្ត្រ (Bacteriology)	Search for AFB		
ស (Discharge)	ស៊ីតូបាក់តេរីសាស្ត្រ (Cytobacteriology)	Trichomonas candida coloring gram		
CSF	ស៊ីតូបាក់តេរីជីវគីមីសាស្ត្រ (Cytobacteriology Biochemistry)	White cell counting AFB Coloring gram Cryptococcus protein (PD test) sugar		
សារធាតុរាវរបស់ខ្លួន មនុស្ស (Human Fluids)	ស៊ីតូបាក់តេរីសាស្ត្រ (Cytobacteriology)	White cell formula		
	ជីវគីមីសាស្ត្រ (Biochemistry)	Estimation of protein (Rivalta Test)		



ដីទៃទៀត (Other)	បាក់តេរីសាស្ត្រ (Bacteriology)	Search for leprosy microbes		
		Culture antimicrobial sensitivity		
	មីក្រូសាស្ត្រ (Micrology)			
<b>ក.២.២. សេវាផ្តល់ឈាម (Blood Transfusion)៖</b>				
ប្រភេទនៃការពិនិត្យ (Types of Examination)		Blood group		
		Syphilis Test		
		Hepatitis B (For only blood transfusion)		
		Hepatitis C (For only blood transfusion)		
		HIV Ab		
		Blood Transfusion (Usually related to surgery)		
<b>ក.២.៣. សេវារូបភាពវេជ្ជសាស្ត្រ (Medical Imaging)៖</b>				
	ក.២.៣.១. ម៉ាស៊ីនថតកាំរស្មីអិច (X-ray)			
	ក.២.៣.២. អេកូសាស្ត្រ (Ultrasound)			
	ក.២.៣.៣. ម៉ាស៊ីនវាស់ចង្វាក់បេះដូង (ECG: Electro Cardiogram)			
	.....			
<b>ក.២.៤. ផ្នែកឱសថស្ថាន (Pharmacy Ward)៖</b>				
	.....			



..... ៣០

*[Handwritten signature]*

## IV. ឧបករណ៍ និងបរិក្ខារ

### ក. សង្ហារឹម (Furniture)

ល.រ	បរិយាយសម្ភារ	មាន	គ្មាន
១.	តុការិយាល័យដែលមានចតុតុ ៣ និងមានសោរចាក់(Metal office desk with glass cover, single pedestal with ៣ drawer and one central drawer with lock and key)		
២.	កៅអីដែលបត់បាន (Folding chair, padded seat and back)		
៣.	ក្តារខៀនសរសេរដោយហ្វឺត និងប្រដាប់លុប (White board with eraser and marker)		
៤.	ទូដាក់ឯកសារ៣ថ្នាក់ (៣ Drawers filling cabinet)		
៥.	ធ្នើរដាក់ថ្នាំ៦ជាន់ (Adjustable metal 6 shelves for drugs)		
៦.	សៀវភៅតាមដានអ្នកជំងឺ (Metal book case with glass)		
៧.	គ្រែសម្រាកពេទ្យ (Hospital bed)		
៨.	ក្តារខៀនកំណត់ចំណាំ និងផ្តល់ព័ត៌មាន(Pin board with metal frame)		
៩.	កញ្ចក់ខណ្ឌបន្ទប់ (Metal partition screen)		
១០.	តុដែលបត់បាន (Metal folding table with drawer)		
១១.	ម៉ាស៊ីនភ្លើង (Generator)		
១២.	គ្រែទារកទើបនឹងកើត (Small plastic portable newborn bed)		
១៣.	ក្តារខៀនសម្រាប់ធ្វើរោគវិនិច្ឆ័យ និងរុំបូស (Table for diagnostic and wound dressing)		
១៤.	ទូទឹកកកសម្រាប់ Pharmacy (Refrigerator for pharmacy)		
១៥.	.....		

### ខ. សម្ភារបរិក្ខារពេទ្យ (Medical Equipment)

១. សម្ភារបរិក្ខារពេទ្យសម្រាប់ផ្នែកជំងឺទូទៅ (General medical equipment ward)៖			
	១.១. ពិនិត្យ ពិគ្រោះ និងព្យាបាលជំងឺក្រៅ (Outpatient Consultation)		
	១.១.១. គ្រែសម្រាប់ពិនិត្យអ្នកជំងឺ (Patient examination bed)		
	១.១.២. តុសម្រាប់ពិគ្រោះជំងឺ និងកៅអី (Patient examination		



កម្រិតផ្តល់សេវា.....៣១

*(Handwritten signature)*



table and chair)		
១.១.៣. ស្ពែតូ និងប្រដាប់វាស់សម្ពាធឈាមសម្រាប់មនុស្សធំ (Sphygmomanometer and Stethoscope for adult)		
១.១.៤. ជញ្ជីងថ្លឹងទម្ងន់ (Weighing scale)		
១.១.៥. ឧបករណ៍វាស់កម្ពស់ (Height measuring instrument)		
១.១.៦. ប្រដាប់សង្កត់អណ្តាត (Tongue depressors)		
១.១.៧. ម៉ែត្រវាស់ (Soft Tape Measure)		
១.១.៨. ទែរម៉ូម៉ែត (Thermometer)		
១.១.៩. អូតូស្កូបពិនិត្យត្រចៀក (Otoscope set)		
១.១.១០. ឧបករណ៍... (Instruments...)		
១.១.១១. តេស្តជាតិស្ករ (Blood Glucometer)		
១.១.១២. ចំពុះទាសសម្រាប់ឆ្លុះមើលត្រចៀក ច្រមុះ បំពង់ក (ENT: Ear Nose Throat instruments)		
១.១.១៣. អំពូលពាក់ក្បាល (Headlight ENT)		
១.១.១៤. ឧបករណ៍សម្រាប់ចាប់ (Foreign Body instrument)		
១.១.១៥. អំពូលភ្លើងសម្រាប់ពិនិត្យភ្នែក (Ophthalmic headlight)		
<b>១.២. សម្រាកពេទ្យ (Hospitalisation)</b>		
១.២.១. គ្រែសម្រាប់សម្រាក (bed Patient)		
១.២.២. បង្គោលបន្លោងសេរ៉ូម (Infusion Hook)		
១.២.៣. ស្ពែតូ និងប្រដាប់វាស់សម្ពាធឈាមសម្រាប់មនុស្សធំ (Sphygmomanometer and stethoscope for adult)		
១.២.៤. រទេះលាង និងរុំរបួស (Cart Clean and Dressing wound)		
១.២.៥. ស្រោមដៃស្តេរីល និងមិនស្តេរីល (Sterile and non Sterile Gloves)		
១.២.៦. ថាសសម្ភារ (Tray instrument)		
១.២.៧. ថាសសម្ភារ និងកាតេទែ (Tray instrument and catheter)		
១.២.៨. ប្រអប់ដាក់ស៊ីរាំង និងអំបោះដេរ (Syringe box and Field box)		
១.២.៩. ប្រអប់សម្ភារ (Box instrument)		



*(Handwritten signature)*

១.២.១០. ដបដាក់ទឹកលាងរឿង(Bottle Wash)		
១.២.១១. ថាសសម្ភារ តូច និងរាក់ (Tray instrument, small and shallow)		
១.២.១២. ប្រអប់ដាក់ស្បែកស្តេរីល និងស្បែកមិនស្តេរីល (Sterile box and non sterile box)		
១.២.១៣. ប្រដាប់សង្កត់អណ្តាត ទែរម៉ូម៉ែត ខ្សែចងដៃសម្រាប់ចាក់សរសៃ (Tongue depressors, Thermometer, Tourniquet)		
១.២.១៤. ឧបករណ៍បំពាក់អុកស៊ីសែន (Oxygen Cylinder set)		
១.២.១៥. ម៉ាស៊ីនវាស់ចង្វាក់បេះដូង ម៉ាស៊ីនតេស្តជាតិស្ករក្នុងឈាម (ECG: Electro cardio gram, Glucometer)		
១.២.១៦. ក្រណាត់ស្តេរីលសម្រាប់ក្រាល និងខ្ទប់ (Sterile Field)		
.....		
<b>១.៣. ផ្នែកជំងឺឆ្លង៖ ជំងឺរមេង អេដស៍ គ្រុនចាញ់ និងជំងឺរ៉ាំរ៉ៃ (Infection disease: Tuberculosis, AIDS, Malaria, Chronic disease)</b>		
១.៣.១. បន្ទប់ដាក់ដាច់ដោយឡែកពីគ្នា ឬអាគារដាច់ដោយឡែកពីគ្នា (Room isolation or Ward isolation)		
១.៣.២. គ្រែសម្រាកពេទ្យ (Hospitalization Bed)		
.....		
<b>១.៤. ការព្យាបាលដោយចលនា (Kinesitherapy/Physiotherapy)</b>		
.....		
<b>២. សម្ភារបរិក្ខារពេទ្យសម្រាប់ផ្នែកសង្គ្រោះបន្ទាន់ (Emergency equipment ward)</b>		
២.១. គ្រែបត់បាន (Foldable bed for emergency room)		
២.២. បង្គោលបន្លោងសេរ៉ូម (Infusion Hook)		
២.៣. ខ្សែចងដៃសម្រាប់ចាក់សរសៃ (Tourniquet)		
២.៤. ម៉ាស៊ីនតាមដានសញ្ញាជីវិត (Patient monitor)		
២.៥. ប្រដាប់វាស់អុកស៊ីសែនក្នុងឈាម (Pulse oximeter)		
២.៦. ឧបករណ៍បំពាក់អុកស៊ីសែន (Oxygen Cylinder set)		



កម្រិតទទួលសេវា.....

២,៧, ម៉ាស៊ីនវាស់ចង្កាក់បេះដូង ម៉ាស៊ីនតេស្តជាតិស្ករក្នុងឈាម (Glucometer, Electro cardio gram)		
២,៨, ប្រដាប់ប៊ីតស្លេស្ត (Suction Machine)		
២,៩, ប្រដាប់ឆក់បេះដូង (Electric pump)		
២,១០, ប្រដាប់គ្រប់គ្រងផ្លូវដង្ហើម (Intubation set)		
២,១១, បាឡុង (Valve-bag mask)		
២,១២, ម៉ាស៊ីនជំនួយដកដង្ហើម (Ventilator)		
២,១៣, ម៉ាស៊ីនអេកូសាស្ត្រ (Ultrasound)		
២,១៤, ស្កង់ទឹកនោម និងស្កង់ក្រពះ (Urinary Catheters & Gastric tube/lavage)		
២,១៥, អំពូលភ្លើងវះកាត់ប្រភេទឈរ (Light Operating, Stand Type)		
២,១៦, ស្រោមដៃស្តេរីល និងមិនស្តេរីល (Sterile and non-Sterile gloves)		
២,១៧, ប្រដាប់វាស់ជំរៅរូបស (Director Grooved)		
២,១៨, រទេះរុញសម្រាប់ដាក់សម្ភារលាង និងរុំរូបស (Stainless steel table with drawers and Wound dressings)		
២,១៩, ប្រអប់ដាក់កំប្រះស្តេរីល និងមិនស្តេរីល (Sterile compresses box and non sterile compresses box)		
២,២០, ប្រអប់ដាក់ស្បែកស្តេរីល និងស្បែកមិនស្តេរីល (Sterile box and non sterile box)		
២,២១, ប្រអប់សម្ភារវះកាត់ (Sterile: dissecting forceps a without claw, Clawed kosher forceps, Scissors, Scalpel handle)		
២,២២, ប្រអប់ដាក់ស៊ីរាំង និងអំបោះដេរ (Syringe box and Field box)		
២,២៣, ថាសសម្ភារ និងកាតេទែ (Tray instrument and catheter)		
២,២៤, ដបដាក់ទឹកលាងរូបស (Betadine, alcohol, H <sub>2</sub> O <sub>2</sub> ,NSS)		
២,២៥, ពែងដាក់សូលុយស្យុងសំលាប់មេរោគ (Solution Tube)		
២,២៦, បានរាងគ្រាប់សណ្តែក (Basin kidney)		
២,២៧, ដង្កៀបមានធ្មេញស្រួច (Forceps)		
២,២៨, ដង្កៀបចាប់យាត់ឈាម (Hemostatic pinsetter)		



កម្រិតគុណសម្បត្តិ.....៣៤

*Handwritten signature in blue ink.*

	<b>២.២៩,</b> ដង្ហៀបចាប់ម្ជុល (Needle holder)		
	<b>២.៣០,</b> ក្រណាត់ស្តេរីលសម្រាប់ក្រាល និងវេចខ្ចប់ (Sterile Field)		
	<b>២.៣១,</b> ប្រាស់លាងដៃ (Hand brush)		
	.....		
<b>៣, សម្ភារបរិក្ខារពេទ្យសម្រាប់ផ្នែកពេទ្យកុមារ (Pediatric equipment ward)</b>			
	<b>៣.១,</b> ពិនិត្យពិគ្រោះ និងព្យាបាលជំងឺក្រៅ (Consultation and Examination)		
	៣.១.១. ជញ្ជីងមានខោសម្រាប់ឆ្លឹងកូនក្មេង ឧបករណ៍វាស់កម្ពស់ (Scale with trouser, Height measuring instrument)		
	៣.១.២. ស្ពែតូ និងប្រដាប់វាស់សម្ពាធឈាមសម្រាប់កូនក្មេង (Sphygmomanometer and stethoscope for child)		
	៣.១.៣. ទែរម៉ូម៉ែត្រ ម៉ែត្រវាស់ ប្រដាប់សង្កត់អណ្តាត (Thermometer, Tape measure, Tongue depressors)		
	៣.១.៤. តារាងតាមដានការលូតលាស់របស់កុមារ ទម្ងន់ធៀបនឹងកម្ពស់ (Weight for height chart)		
	៣.១.៥. អូតូស្កូបពិនិត្យត្រចៀក (Otoscope set)		
	៣.១.៦. ផ្សេងៗ៖ <ul style="list-style-type: none"> <li>- ឧបករណ៍សម្រាប់ចាប់ (Foreign body eyes equipment)</li> <li>- ចំពុះទាសសម្រាប់ឆ្លុះមើលត្រចៀក ច្រមុះ បំពង់ក (ENT: Ear Nose Throat instruments)</li> <li>- អំពូលពាក់ក្បាល (Headlight ENT)</li> </ul>		
	<b>៣.២, សម្រាកពេទ្យ (Hospitalisation)</b>		
	៣.២.១. គ្រែសម្រាកពេទ្យ និងបំពាក់សម្ភារ ឧបករណ៍សម្រាប់សង្គ្រោះបន្ទាន់បឋម (បំពង់អុកស៊ីសែន ខ្សែអុកស៊ីសែន ម៉ាស់អុកស៊ីសែន) (Hospital Bed: Oxygen tube, Nasal oxygen, Face masks)		
	៣.២.២. បន្ទប់ដាច់ដោយឡែកសម្រាប់ករណីជំងឺឆ្លង (Room isolation for infection case)		
	.....		



..... ៣៥

*[Handwritten signature]*

<b>៤. សម្ភារបរិក្ខារពេទ្យសម្រាប់ផ្នែកវះកាត់ (Surgery Ward)</b>			
	<b>៤.១. សម្ភារសម្រាប់ការវះកាត់តូច និងរុំបូស (Minor surgery and dressing set)</b>		
	៤.១.១. អំពូលភ្លើងវះកាត់ប្រភេទឈរ (Light operating stand type)		
	៤.១.២. គ្រែសម្រាប់អ្នកជំងឺ (Bed patient)		
	៤.១.៣. បង្គោលបន្លោងសេរ៉ូម (Infusion hook)		
	៤.១.៤. ម៉ាស៊ីនតាមដានសញ្ញាជីវិត (Patient monitor)		
	៤.១.៥. ខ្សែចងដៃសម្រាប់ចាក់សរសៃ (Tourniquet)		
	៤.១.៦. ប្រដាប់វាស់ជំងឺរុំបូស (Director Grooved)		
	៤.១.៧. រទេះរុញសម្រាប់ដាក់សម្ភារលាង និងរុំបូស (Cart clean and dressing wound)		
	៤.១.៨. ប្រអប់ស្រោមដៃស្តេរីល និងមិនស្តេរីល (Sterile and non sterile gloves)		
	៤.១.៩. ប្រអប់ដាក់កំប្រះ (Sterile compress and non sterile compress)		
	៤.១.១០. ប្រអប់សម្ភារវះកាត់ (Sterile: dissecting forceps a without claw, Clawed kosher forceps, Scissors, Scalpel handle)		
	៤.១.១១. ប្រអប់ដាក់ស៊ីរាំង និងអំបោះដេរ (Syringe box and File box)		
	៤.១.១២. ថាសដាក់សម្ភារលាងរុំបូស (Tray instrument wound clean)		
	៤.១.១៣. ថាសសម្ភារ និងកាតេទែរ (Tray instrument and catheter)		
	៤.១.១៤. ដបដាក់ទឹកលាងរុំបូស (Betadine, alcohol, H <sub>2</sub> O, NSS)		
	៤.១.១៥. ពែងដាក់សូលុយស្យុងសំលាប់មេរោគ (Solution Tube)		
	៤.១.១៦. ចានរាងគ្រាប់សណ្តែក (Basin kidney)		
	៤.១.១៧. ដង្ហើបមានធ្មេញស្រួច (Forceps)		
	៤.១.១៨. ដង្ហើបចាប់ឃាត់ឈាម (Hemostatic pinsetter)		
	៤.១.១៩. ដង្ហើបចាប់ម្ជុល (Needle holder)		



*[Handwritten signature]*

៤.១.២០. ក្រណាត់ស្តេរីលសម្រាប់ក្រាល និងវេចខ្ចប់ (Sterile Field)		
៤.១.២១. ប្រាស់លាងដៃ (Hand brush)		
.....		
<b>៤.២, សម្រាកពេទ្យ (Hospitalisation)</b>		
៤.២.១. បន្ទប់ថែទាំមាន៖ មានគ្រែសម្រាក បំពាក់ឧបករណ៍សង្គ្រោះ បន្ទាន់បឋម និងអុកស៊ីសែន (បាក់បែកឆ្អឹងដែលមិនមែនវះកាត់) Room care: hospital bed, Instruments for emergency and Oxygen (Traumatology non operation)		
៤.២.២. សម្រាកតាមដានមើលស្ថានភាពជំងឺក្នុងករណីស្រាល និងគ្មានសញ្ញាជីវិតធ្ងន់ធ្ងរ (Follow up patient status in acute and without severe vital sign)		
.....		
<b>៥. សម្ភារបរិក្ខារពេទ្យសម្រាប់ផ្នែកសម្ភព និងរោគស្ត្រី (Gynecological and Obstetric equipment ward)</b>		
<b>៥.១. ពិនិត្យពិគ្រោះ និងព្យាបាលជំងឺក្រៅ (Consultation and Examination)</b>		
៥.១.១. គ្រែសម្រាប់ពិនិត្យអ្នកជំងឺ (Bed for patient examination)		
៥.១.២. សម្ភារសម្រាប់ប្រើប្រាស់ដែលពាក់ព័ន្ធ (Instruments for use)		
.....		
<b>៥.២. បន្ទប់សម្រាលកូន (Delivery room)</b>		
៥.២.១. គ្រែសម្រាលកូន (Delivery Bed)		
៥.២.២. អំពូលភ្លើងវះកាត់ប្រភេទឈរ (Light operating stand type)		
៥.២.៣. អាវអៀមកៅស៊ូការពារប្រឡាក់ (Apron)		
៥.២.៤. ម៉ាស៊ីនស្តាប់ចង្វាក់បេះដូងទារក (Fetal Doppler)		
៥.២.៥. ប្រដាប់វាស់ប្រវែងទារក (Measuring length neonatal)		
៥.២.៦. ស្តេតូ និងប្រដាប់វាស់សម្ពាធឈាមសម្រាប់ទារក (Stethoscope and sphygmomanometer for infant)		
៥.២.៧. កាតេទែបង្ហូរទឹកនោម (Catheter urethral)		



កម្រិតផ្តល់សេវា.....

*[Handwritten signature]*

	៥.២.៨. កន្ត្រៃ (Bedpan)		
	៥.២.៩. រទេះរុញលាង និង រុំរបួស (Cart clean and dressing wound)		
	៥.២.១០. ប្រអប់សម្ភារ (Equipment box)		
	៥.២.១១. ប្រអប់ស៊ីរាំង និង អំបោះដេរ (Syringe box and field box)		
	៥.២.១២. ថាសសម្ភារ (Tray instruments)		
	៥.២.១៣. ប៉ាំងសម្រាប់ចាប់ម្ជុល (Mosquito forceps)		
	៥.២.១៤. ម្ជុល (Needle)		
	៥.២.១៥. ទែរម៉ូម៉ែត (Thermometer)		
	៥.២.១៦. ដបដាក់ទឹកលាងរបួស (Bottle wash)		
	៥.២.១៧. ដង្ហើបចាប់ម្ជុល (Needle holder)		
	៥.២.១៨. ក្រឡត្រាំដង្ហើប (Jar holder)		
	៥.២.១៩. ក្រឡត្រាំទែម៉ូម៉ែត (Jar thermometer)		
	៥.២.២០. ប្រាស់ដុសដៃ (Hand brush)		
	៥.២.២១. ក្រណាត់ស្តេរីលសម្រាប់ក្រាល និង វេចខ្ចប់ (Sterile field)		
	.....		
	<b>* សម្ភារសម្រាប់ករណីសម្រាលកូនធម្មតា (Normal Delivery set)</b>		
	- ប្រដាប់បឺតស្លេស្ត (Aspirator)		
	- កន្ត្រៃកោង (Scissors Mayo dissecting)		
	- កន្ត្រៃកាត់ទ្វារមាស (Scissors episiotomy)		
	- កន្ត្រៃកាត់ទងសុក (Umbilical cord Scissors)		
	- ដង្ហើបកៀបទងសុក (Umbilical cord clamp)		
	- ដង្ហើបចាប់ឃាត់ឈាម (Forceps hemostatic)		
	- បានរាងគ្រាប់សណ្តែក (Basin kidney)		
	- បានគោម (Bowl)		
	.....		
	<b>* ករណីសម្រាលដោយពិបាកមានការសម្រាលតាម៖ ការបូម (Complication Delivery: Vacuum delivery)</b>		
	- ក្បាលសម្រាប់ជុប (Cupule)		
	- ទុរយាសម្រាប់បូម (Aspiration Tube)		



*Handwritten signature in blue ink.*

- ម៉ាស៊ីនសម្រាប់តម្លើងសំពាធិ (Aspiration Machine)		
.....		
<b>៥,៣, បន្ទប់សម្រាក (Hospitalisation)</b>		
- មុនសម្រាលកូន (Antenatal care)		
- ក្រោយសម្រាលកូន: ការពិនិត្យ និងតាមដានមាតាក្រោយសម្រាលកូន (Post-natal care: Maternal follow up after delivery)		
.....		
<b>៥,៤, ការថែរក្សាទារក ក្រោយសម្រាល: រាល់ករណីសម្រាលធម្មតា មិនគ្រប់ខែ និងជំងឺឆ្លង (Post-natal routine care: Normal delivery, Premature and Infection disease)</b>		
.....		
<b>* ផែនការគ្រួសារ ការរំលូត និងបន្តពូជ (Family planning, Abortion and health reproductive)</b>		
- កន្ត្រែកកាត់ទ្វារមាស (Uterine scissors)		
- ដង្ហៀបចាប់មាត់ស្បូន (Tenaculum Forceps)		
- ដង្ហៀបលាងសំអាត និងរុំបូស (Forceps, dressing)		
- សុងវាស់កម្ពស់ស្បូន (Uterine sound)		
- ចំពុះទាសសម្រាប់ពិនិត្យមាត់ស្បូន ធំ មធ្យម តូច (Speculum large, Medium, Small)		
- បំពង់សម្រាប់បិតកោសិកាកូន (Aspirator cannula)		
- ក្តោសសំអាតមាត់ស្បូន (Curette for clean cervix)		
- បៀកកោសិកាមាត់ស្បូនយកទៅពិនិត្យ (Pap smear)		
- សម្ភារ និងឧបករណ៍សម្រាប់ពន្យារកំណើត (Equipment and Instrument for contraceptive)		
.....		
<b>៥,៥, ឧបករណ៍និង បរិក្ខារសម្រាប់សង្គ្រោះបន្ទាន់ទារកដែលទើបកើត:</b>		
- ឧបករណ៍ជំនួញដង្ហើម (Ventilation machine)		
- ទូរកម្ដៅ (Radiant Heat Warmer)		
.....		
<b>៦. សម្ភារបរិក្ខារពេទ្យសម្រាប់ផ្នែកទន្តសាស្ត្រ (Dentistry Ward)</b>		



*Handwritten signature or initials in blue ink.*



៦.១, កៅអីធ្វើធ្មេញ (Dental chair)		
៦.២, ឆ្នាំងស្វាយប្រើសម្ពាធសំលាប់មេរោគ (Pressure cooker)		
៦.៣, ថាសសម្ភារមានគម្រប (Instrument tray with cover)		
៦.៤, ថាសសំប៉ែត (Flat trays)		
៦.៥, សម្ភារសម្រាប់ពិនិត្យ១០ កំន្លែ (Equipment for exam 10 sets)		
៦.៥.១, កញ្ចក់ឆ្លុះមាត់ដែលមានដង (Mouth mirror with handles)		
៦.៥.២, ដៃករុករកធ្មេញពុក (Dental Explorers)		
៦.៥.៣, ក្រចាប់ (Tweezers)		
៦.៦, ដង្កាប់ដកធ្មេញ (Dental forceps)		
៦.៦.១, ថ្នាំមលើ Upper molar		
- ធ្មេញលើទាំងអស់ Upper universal		
- ឫសធ្មេញលើទាំងអស់ Upper root		
- ឫសធ្មេញកោង Cowhorn		
៦.៦.២, ថ្នាំមក្រោម (Lower molar)		
- ធ្មេញក្រោមទាំងអស់ Lower universal		
- ឫសធ្មេញក្រោមទាំងអស់ Lower root		
៦.៧, ដៃកដកធ្មេញ (Elevators)		
៦.៧.១, ដៃកដកធ្មេញត្រង់ Straight elevator( small, medium, large tip)		
៦.៧.២, ដៃកដកធ្មេញមានមុខ ឆ្វេង ស្តាំ Cryer elevator ( left and right)		
៦.៨, សម្ភារលាយម្សៅ ART Instrument set (2 set)		
៦.៨.១, ដៃកយកមេរោគ Double-ended excavators (small, medium, large tip)		
៦.៨.២, ចារធ្មេញ Enamel chisel(double-ended)		
៦.៨.៣, ស្លាបព្រាលាយស៊ីម៉ង់ (Cement carver spatula)		
៦.៨.៤, លាយស៊ីម៉ង់ធ្វើពីដែក (Metal mixing spatula)		
- ស៊ីរ៉ាំងចាក់ថ្នាំស្តីក (Dental cartridge syringe)		
- សម្ភារសំអាតធ្មេញខាងមុខ (Anterior scaler)		
- សម្ភារសំអាតធ្មេញខាងក្រោយ (Posterior scaler)		



កម្រិតសំណាក.....

*(Handwritten signature)*

	- សម្ភារផ្សេង (Other Supplies)		
	<b>៦.៩. ថ្នាំស្លឹកនៅ និងកន្លែង (Local anesthesia)</b>		
	<b>៦.១០. មូលវែងខ្លីសម្រាប់ចាក់ថ្នាំស្លឹក Disposable dental needles long and short</b>		
	<b>៦.១១. ម្សៅភ្ជាប់ Glass Ionomer cement</b>		
	<b>៦.១២. ទឹកអីតណុល Eugenol</b>		
	<b>៦.១៣. ម្សៅថ្នាំ Oxide de zinc</b>		
	<b>៦.១៤. សំឡី ម៉ាស់ ស្រោមដៃ ទឹកសំលាប់មេរោគ ទឹកបាញ់សំអាតមេរោគ (Cotton, Masks, Gloves, Disinfection solution, Solution for clearing )</b>		
	.....		
<b>៧.</b>	<b>សាលតំកល់សពសមស្រប</b>		
	បន្ទប់តំកល់សពត្រូវឆ្ងាយពីអាគារ មានផ្លូវក្រាលបេតុង និងសុវត្ថិភាពនៅជុំវិញ។		
	.....		
<b>៨.</b>	<b>សេវាអមវេជ្ជសាស្ត្រ (Laboratory Services)</b>		
	<b>៨.១. ផ្នែកមន្ទីរពិសោធន៍ (Laboratory Ward)</b>		
	៨.១.១. កញ្ចក់ និងកញ្ចក់ឡាម (Slide and Lame)		
	៨.១.២. ជើងហាលកញ្ចក់ (Slide drying rack)		
	៨.១.៣. ដបប្រតិករ និងចង្កៀងអាល់កុល (Reagent bottle and Alcohol lamp)		
	៨.១.៤. ដបកំហក (Sputum container)		
	៨.១.៥. ក្រដាសវាស់កម្រិតអេម៉ូក្លូប៊ីន (Hemoglobin color scale)		
	៨.១.៦. ស្នាយមីក្រូទស្សន៍ (Microscope)		
	៨.១.៧. តេស្តជាតិស្ករ (Glycaemia)		
	៨.១.៨. តេស្តទឹកនោមផ្អែម និងប្រៃ (Glycaemia and Protein urea test)		
	៨.១.៩. សេរ៉ូឡូជី (Serology: HIV, Hepatitis A&B, Syphilis, Bird flu)		



*(Handwritten signature and initials)*

<p>៨.១.១០. តេស្តគ្រុនចាញ់ តេស្តគ្រុនឈាម តេស្តរបេង (Malaria test, Dengue fever test, TB test)</p>		
<p>៨.១.១១. តេស្តពិនិត្យផ្ទៃពោះ (Pregnancy test: Beta HCG urine test)</p>		
<p>៨.១.១២. កញ្ច្រែងចំហុយសម្អាត (Drum sterilizing)</p>		
<p>.....</p>		
<p><b>* មណ្ឌលស្តុកឈាម (Blood depot)</b></p>		
<ul style="list-style-type: none"> <li>- ទូទឹកកកសម្រាប់ថែរក្សាឈាម ឬប្រអប់ត្រជាក់ (Refrigerator or coolers)</li> <li>- ថង់សម្រាប់រក្សាទុកឈាម (Blood Bag)</li> <li>- សារធាតុសំលាប់មេរោគ (Sterilization agents)</li> </ul>		
<p><b>៨.២. ផ្នែករូបភាពវេជ្ជសាស្ត្រ (Imagery Ward)</b></p>		
<p>៨.២.១. ម៉ាស៊ីនអ៊ុលត្រាសោន ឬអេកូសាស្ត្រ (Abdominal Echography /Ultrasound)</p>		
<p>៨.២.២. ម៉ាស៊ីនថតកាំរស្មីអិច (X-Ray)</p>		
<p><b>* បន្ទប់ថតកាំរស្មីអិច</b></p>		
<ul style="list-style-type: none"> <li>- ទំហំបន្ទប់យ៉ាងតិច ១៨ម៉ែត្រការ៉េ ដោយពុំមានជ្រុងណាមួយតិចជាង ៤ម៉ែត្រ</li> <li>- កម្ពស់ពិដាន ២.៥ម៉ែត្រ</li> <li>- បំពាក់ដោយម៉ាស៊ីនត្រជាក់</li> </ul>		
<p><b>* ជញ្ជាំង ពិនដាន ទ្វារ ត្រូវមានភ្នាសសុវត្ថិភាពដូចជា សំណ ឬ បេតុងត្រឹមត្រូវតាមបទដ្ឋានបច្ចេកទេស</b></p>		
<ul style="list-style-type: none"> <li>- ជញ្ជាំងជុំវិញកម្រាស់បេតុង ២០សង់ទីម៉ែត្រ ឬសំណកម្រាស់២មីលីម៉ែត្រ</li> <li>- ពិដានកម្រាស់បេតុង ១២សង់ទីម៉ែត្រ</li> <li>- ទ្វារត្រូវមានភ្នាសសំណកម្រាស់ ២មីលីម៉ែត្រ</li> <li>- កន្លែងបញ្ជាម៉ាស៊ីនកាំរស្មីអិច ត្រូវស្ថិតនៅទីតាំងមានសុវត្ថិភាពពីកាំរស្មីអិចគឺចម្ងាយយ៉ាងតិច ៣ម៉ែត្រ ពីជើងបញ្ជូរសម្រាប់ថតស្មុត និងមិនប្រឈមនឹងកាំរស្មីផ្ទាល់</li> </ul>		



កម្រិតផ្តល់សេវា.....

*Handwritten signature in blue ink.*

	- កាំរស្មីផ្ទាល់មិនត្រូវមានទិសដៅបាញ់ទៅរកកន្លែងឆ្លងកាត់ញឹកញាប់ ឬកន្លែងសាធារណៈជនរង់ចាំ		
	* បន្ទប់ងងឹត៖ សុវត្ថិភាពរបស់បុគ្គលិក និងគុណភាពហ្វីល		
	* បន្ទប់ផ្លាស់ប្តូរសម្លៀកបំពាក់		
	* បន្ទប់ការិយាល័យ		
	* សុវត្ថិភាពឧបករណ៍ សម្ភារបរិក្ខារ		
	- ក្រិតខ្នាត ឯកតាម៉ាស៊ីនថតកាំរស្មីអ៊ិច (Calibration of X-ray unit)		
	- ក្រិតខ្នាតដង់ស៊ីតេមាត្រ និងវេទយិតមាត្រ (Calibrate of densitometer and sensitometer)		
	- ពិនិត្យភាពផ្តិតជាប់នៃហ្វីល និងអេក្រង់ (Film screen contact)		
	- សាកល្បងប្រសិទ្ធភាពសំណល់ (Test for lead integrity)		
	* សុវត្ថិភាពសម្រាប់បុគ្គលិកសុខាភិបាល		
	- ឧបករណ៍វាស់កម្រិតកាំរស្មីអ៊ិចក្នុងបន្ទប់ (Personal dosimeter)		
	- អាវសំណាកការពារកាំរស្មីអ៊ិច (Lead apron)		
	- វ៉ែនតាសំណាកការពារកាំរស្មីអ៊ិច (Lead glasses)		
	- ស្រោមដៃសំណាកការពារកាំរស្មីអ៊ិច (Lead glove)		
	- ប្រដាប់ការពារក្រពេញគ្រាប់ពោនពីកាំរស្មីអ៊ិច (Thyroid shield)		
	* សុវត្ថិភាពអតិថិជន និងសាធារណៈជន		
	- ភ្លើងសញ្ញានៅមុខបន្ទប់កាំរស្មីអ៊ិច		
	- បិទស្លាកសញ្ញានៅមុខបន្ទប់ ជាខេមរៈភាសា		
	- ស្លាកសញ្ញាព្រមាន (ស្រ្តីសង្ស័យថាមានគីតត្រូវបញ្ជាក់ប្រាប់ដល់បុគ្គលិក)		
	- ភ្នាសការពារល្អាងត្រគាកនៅពេលថត (Pelvis shield)		
	- ភ្នាសការពារប្រដាប់បន្តពូជនៅពេលថត (Gonad shield)		
	- ប្រដាប់ការពារក្រពេញគ្រាប់ពោនពីកាំរស្មីអ៊ិច (Thyroid shield)		
	- វ៉ែនតាសំណាកការពារកាំរស្មីអ៊ិច (Lead glasses)		
	- ម៉ាស៊ីនវាស់ចង្វាក់បេះដូង (ECG)		
	.....		
	<b>៩. សម្ភារផ្សេងៗសម្រាប់ប្រើប្រាស់ (Other Equipment)</b>		
	៩.១. ត្រែង ឬប្រដាប់សែងអ្នកជំងឺ (Stretcher)		



កម្រិតផ្តល់សេវា.....

*[Handwritten signature]*

៩.២. ឆ្នាំងចំហុយសម្ភារសំលាប់មេរោគ (Pressure sterilizer)		
៩.៣. ចង្ក្រានឧស្ម័ន (Gas stove)		
៩.៤. បំពង់ឧស្ម័ន (Gas cylinder)		
៩.៥. រ៉ូប៊ីនេបិក បើកឧស្ម័ន (Gas regulator with hose)		
៩.៦. កញ្ចប់ចំហុយសម្ភារ (Drum, sterilizing)		
៩.៧. ធុងចំរោះទឹក (Water filter)		
៩.៨. ម៉ាស៊ីនគិតលេខ (Calculator)		
៩.៩. រថយន្តគិលានសង្គ្រោះ (Ambulance)		
.....		
គោលការណ៍ណែនាំស្តីពី Medical Equipment Standard List for CPA		

**គ.ផ្នែកឱសថស្ថាន (Pharmacy Ward)**

-ទេរម៉ូម៉ែតសម្រាប់ត្រួតពិនិត្យកំដៅ និងសៀវភៅកត់ត្រាសីតុណ្ហភាព។

\* សូមអាន បញ្ជីឱសថសារវន្តិ ឧបសម្ព័ន្ធខាងក្រោម



*Handwritten signature in blue ink.*

# V. ការបង្ការ និងការត្រួតពិនិត្យការចម្លងរោគ

ល.រ	បរិយាយ	មាន	គ្មាន
១.	កម្មវិធីបង្ការ និងការត្រួតពិនិត្យការចម្លងរោគ៖ មូលដ្ឋានសុខាភិបាលត្រូវមានគោលការណ៍ណែនាំ/គោលនយោបាយ និងនីតិវិធី/នីតិវិធីប្រតិបត្តិស្តង់ដារស្តីពីការបង្ការ និងការត្រួតពិនិត្យការចម្លងរោគ		
២.	បរិស្ថានស្អាត៖ មូលដ្ឋានសុខាភិបាលត្រូវមានប្រព័ន្ធរក្សាបរិស្ថានឱ្យស្អាត		
៣.	ដំណើរការសម្លាប់មេរោគ និងស្មៅរីល៖ ដំណើរការសម្លាប់មេរោគ និងស្មៅរីលត្រូវអនុវត្តទៅតាមគោលការណ៍ណែនាំ/គោលនយោបាយ និងនីតិវិធី		
៤.	ឧបករណ៍ការពារខ្លួន៖ ត្រូវមានឧបករណ៍ការពារខ្លួនត្រឹមត្រូវ និងគ្រប់គ្រាន់		
៥.	សម្ភារ បរិក្ខារសម្រាប់លាងសម្អាតដៃ៖ ត្រូវមានសម្ភារ បរិក្ខារសម្រាប់លាងសម្អាតដៃមុនពេលនិងក្រោយពេលព្យាបាលអ្នកជំងឺ		
៦.	អនាម័យដៃ៖ អនាម័យដៃត្រូវបានជំរុញឱ្យអនុវត្តដើម្បីចូលរួមចំណែកក្នុងការបង្ការ និងការត្រួតពិនិត្យការចម្លងរោគរបស់មូលដ្ឋានសុខាភិបាល		
៧.	ការសម្អាតកម្រាល៖ ត្រូវមានប្រព័ន្ធផ្គត់ផ្គង់កម្រាលស្អាតជាប្រចាំ		
៨.	ការគ្រប់គ្រងសំណល់វេជ្ជសាស្ត្រ៖ ត្រូវមានប្រព័ន្ធសុវត្ថិភាពក្នុងការចោលសំណល់វេជ្ជសាស្ត្រ		
៩.	វិធានការដាក់ឱ្យនៅដាច់ដោយឡែក៖ ត្រូវមានវិធានការដាក់ឱ្យនៅដាច់ដោយឡែក		
១០.	សុវត្ថិភាពចំណីអាហារ៖ ចំណីអាហារសម្រាប់អ្នកជំងឺ អ្នកសួរសុខទុក្ខ និងបុគ្គលិក ត្រូវមានសុវត្ថិភាព		



.....

*(Handwritten signature)*

## VI. ការលើកកម្ពស់គុណភាព

ល.រ	បរិយាយ	មាន	គ្មាន
១.	សូចនាករគុណភាព៖ ត្រូវកំណត់សូចនាករដើម្បីតាមដានអំឡុងពេលប្រតិបត្តិការរបស់មូលដ្ឋានសុខាភិបាល		
២.	ការពេញចិត្តរបស់អ្នកជំងឺ៖ មានប្រព័ន្ធទទួលព័ត៌មានត្រឡប់ពីអ្នកជំងឺស្តីពីការផ្តល់សេវារបស់មូលដ្ឋានសុខាភិបាល		
៣.	ប្រព័ន្ធទទួល ឬដោះស្រាយមតិវិះគន់៖ មានប្រព័ន្ធដើម្បីទទួលនិងដោះស្រាយមតិវិះគន់របស់អ្នកជំងឺ និងគ្រួសារ ដើម្បីកែសម្រួលសេវាឱ្យមានគុណភាព		
៤.	របាយការណ៍អំពីកំហុសឆ្គងវេជ្ជសាស្ត្រ៖ មូលដ្ឋានសុខាភិបាលមានដំណើរការកំណត់ និងកាត់បន្ថយកំហុសឆ្គងវេជ្ជសាស្ត្រ		
៥.	ប្រតិកម្មថ្នាំ៖ មូលដ្ឋានសុខាភិបាលមានដំណើរការកំណត់រក និងរាយការណ៍ ពីប្រតិកម្មថ្នាំ		

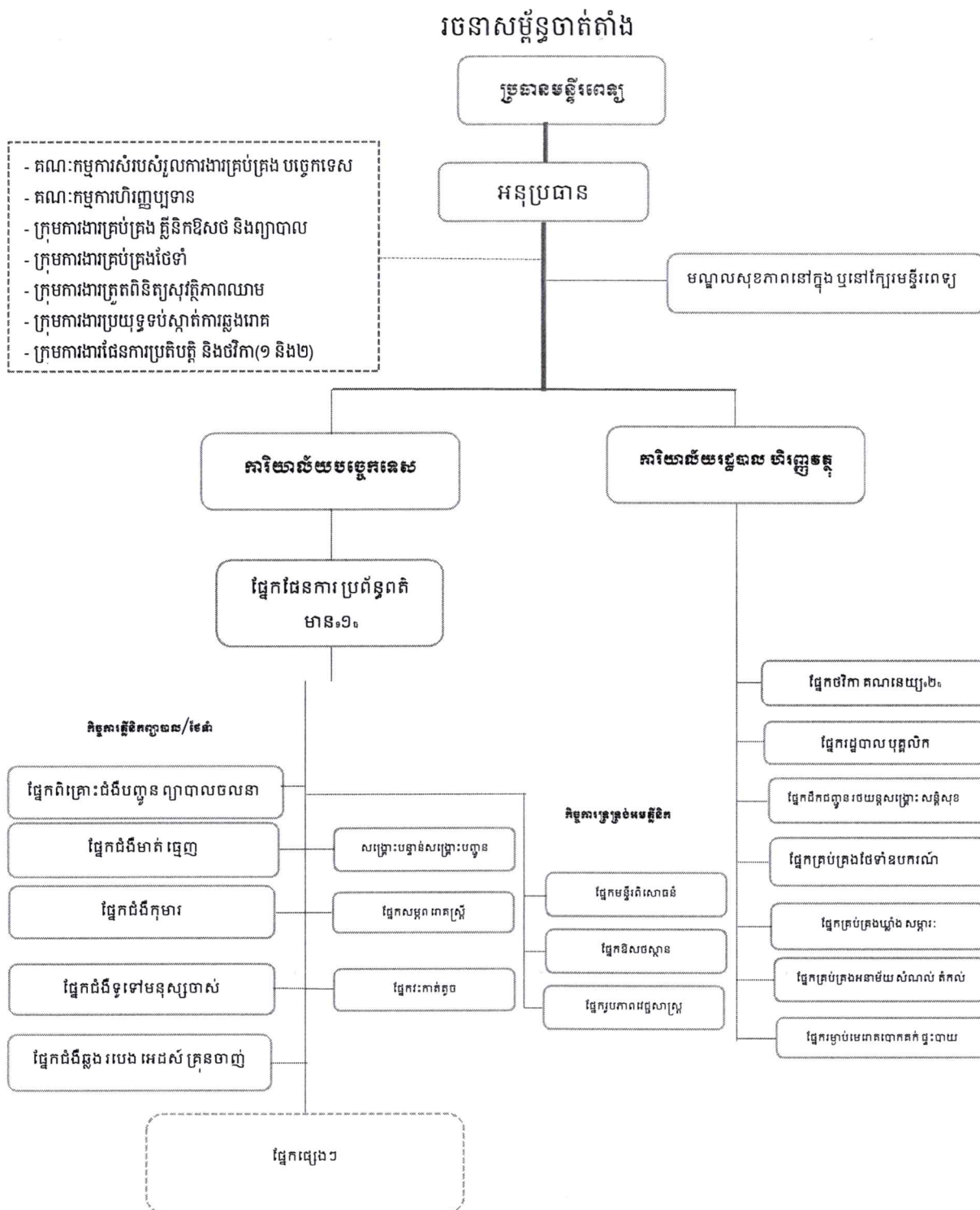


កម្រិតផ្តល់សេវា.....

*(Handwritten signature)*

# VII. ការគ្រប់គ្រង

## ក. ការគ្រប់គ្រង



កម្រិតផ្តល់សេវា

*(Handwritten signature)*



**ខ. លក្ខខណ្ឌច្បាប់ និងរដ្ឋបាល**

ល.រ	បរិយាយ	មាន	គ្មាន
១.	ភាពជាម្ចាស់និងការគ្រប់គ្រង៖ មានភាពជាម្ចាស់ គូនាទីដឹកនាំ ការគ្រប់គ្រង និងការទទួលខុសត្រូវ របស់មូលដ្ឋានសុខាភិបាល ច្បាស់លាស់		
២.	ផែនការប្រតិបត្តិ៖ មូលដ្ឋានសុខាភិបាលមានផែនការប្រតិបត្តិជាលាយលក្ខណ៍អក្សរ		
៣.	សៀវភៅណែនាំស្តីពីគោលការណ៍ណែនាំ/គោលនយោបាយ និងនីតិវិធីគ្រប់គ្រង៖ មានសៀវភៅណែនាំស្តីពីគោលការណ៍ណែនាំ/គោលនយោបាយ ផែនការ នីតិវិធីប្រតិបត្តិស្តង់ដារ របស់មូលដ្ឋានសុខាភិបាល		
៤.	ការដាក់បង្ហាញតារាងតម្លៃសេវា៖ មូលដ្ឋានសុខាភិបាលត្រូវមានតារាងតម្លៃសេវាដាក់បង្ហាញ		
៥.	ប្រភេទសេវាដែលអាចផ្តល់៖ ត្រូវដាក់បង្ហាញនូវប្រភេទសេវាដែលមាននៅក្នុងមូលដ្ឋានសុខាភិបាល		
៦.	សិទ្ធិអតិថិជន៖ មូលដ្ឋានសុខាភិបាលគាំទ្រឱ្យមានការគោរពសិទ្ធិអតិថិជន		
៧.	ការជក់បារី៖ ការជក់បារីមិនត្រូវបានអនុញ្ញាតនៅក្នុងបរិវេណមូលដ្ឋានសុខាភិបាលឡើយ		
៨.	ផែនការសុវត្ថិភាព៖ មូលដ្ឋានសុខាភិបាលត្រូវមានផែនការសុវត្ថិភាព		



កម្រិតផ្តល់សេវា.....៤៨

*[Handwritten signature]*

# VIII. សេចក្តីសន្និដ្ឋាន

អង្គការព្យាបាលជំងឺឈ្មោះ.....ដែលមាន  
ទីតាំងស្ថិតនៅផ្ទះលេខ..... ផ្លូវ..... ភូមិ..... ឃុំ/សង្កាត់  
..... ស្រុក/ខណ្ឌ..... រាជធានី/ខេត្ត.....  
មានស្លាកសញ្ញាមន្ទីរ.....

យោងតាមប្រកាសអន្តរក្រសួងលេខ២៩១ ក.ប/ប្រ.ក ចុះថ្ងៃទី២៥ ខែកក្កដា ឆ្នាំ២០១៦ ស្តីពីកិច្ចព្រមព្រៀងការប្រើប្រាស់ និងការផ្តល់សេវាសុខាភិបាលរវាងបេឡាជាតិសន្តិសុខសង្គម និងមូលដ្ឋានសុខាភិបាលសម្រាប់ផ្នែកថែទាំសុខភាពត្រង់មាត្រា៤.១។

តាមការចុះពិនិត្យវាយតម្លៃជាក់ស្តែងរបស់ក្រុមការងារត្រួតពិនិត្យគុណភាពសេវា របស់បេឡាជាតិសន្តិសុខសង្គមឃើញថាការផ្តល់សេវារបស់មន្ទីរ.....

.....  
.....  
.....  
.....  
.....  
.....  
.....  
.....  
.....  
.....  
.....  
.....  
.....  
.....  
.....  
.....  
.....  
.....  
.....  
.....  
.....

ថ្ងៃ..... ខែ..... ឆ្នាំ..... ព.ស.២៥៦....

រាជធានីភ្នំពេញ ថ្ងៃទី.....ខែ.....ឆ្នាំ២០២...

**ជ.ក្រុមការងារ  
ប្រធាន**



..... ៤៩